



വിവാഹം, കുടുംബം, ബന്ധുത്വം

യൂണിറ്റ്

6

ഉള്ളടക്കം

I. വിവാഹം

- നിർവചനം
- വിവാഹരീതികൾ
- ധർമ്മങ്ങൾ
- ഉൽപ്പത്തിയും പരിണാമവും
- സാർവത്രികത
- സാർവത്രികനിർവചനം
- വിവാഹനിയമങ്ങൾ
- പങ്കാളികളെ തിരഞ്ഞെടുക്കാനുള്ള വഴികൾ
- വിവാഹാനുമതിസംസാര സാമ്പത്തിക ഇടപാടുകൾ

II. കുടുംബം

- നിർവചനം
- വിവിധതരം കുടുംബങ്ങൾ
- ധർമ്മങ്ങൾ
- സാർവത്രികത
- സാർവത്രികനിർവചനം

III. വംശപാരമ്പര്യം

- അധികാരനിയമങ്ങൾ
- ബന്ധുഗണങ്ങൾ

IV. ബന്ധുത്വം

- വിവിധതരം ബന്ധുത്വങ്ങൾ
- ബന്ധുത്വചിഹ്നങ്ങളും ചുരുക്കരൂപങ്ങളും
- വാസസ്ഥലനിയമങ്ങൾ
- ബന്ധുത്വവ്യാപ്തി
- ബന്ധുത്വപദങ്ങൾ
- ബന്ധുത്വപെരുമാറ്റങ്ങൾ

ആമുഖം

സാംസ്കാരിക നരവംശശാസ്ത്രം പഠനവിധേയമാക്കുന്നത് സാമ്പത്തികവ്യവസ്ഥ, രാഷ്ട്രീയ വ്യവസ്ഥ, മതപരമായ ഘടകങ്ങൾ, കുടുംബം തുടങ്ങിയ ഘടനകൾ, സാമൂഹികസ്ഥാപനങ്ങൾ അവയുടെ ധർമ്മം എന്നിവയാണ്. ഇവയിൽ ഏറ്റവും ചെറുതും അടിസ്ഥാനപരവുമായ സമൂഹഘടകം കുടുംബമാണ്. ഒരു കുടുംബത്തിലെ അംഗങ്ങൾ തമ്മിൽ വിവിധ തരത്തിലുള്ള ബന്ധങ്ങൾ നിലനിൽക്കുന്നു, വൈവാഹികബന്ധങ്ങളോ രക്തബന്ധങ്ങളോ ആയിരിക്കും ഇവയുടെ അടിസ്ഥാനം. കുടുംബം പോലെയുള്ള ഒരു സമൂഹ ഘടകത്തിന്റെ അടിസ്ഥാനമായി വർത്തിക്കുന്നത് വിവാഹമാണ്.

രാജസ്ഥാനിലെ ഭീൽ എന്ന ആദിവാസി വിഭാഗക്കാരുടെ വിവാഹാചാരത്തിൽ, യുവതികളും യുവാക്കളും ഹോളി ആഘോഷദിനത്തിൽ ശർക്കരയും തേങ്ങയും കെട്ടിയൊരുക്കിയ ഒരു മരത്തിനോ മരക്കാലിനോ ചുറ്റും രണ്ടു വലയങ്ങളായി നൃത്തം ചെയ്യുന്നു. അകം വലയത്തിൽ യുവതികളും പുറംവലയത്തിൽ യുവാക്കളുമാണ് നൃത്തം ചെയ്യുക. പുറംവലയത്തിൽനിന്നുള്ള യുവാവ് ഉൾവലയം ഭേദിച്ച് മരത്തിലുള്ള ശർക്കര കഴിക്കുകയും തേങ്ങ ഉടയ്ക്കുകയും ചെയ്യുന്നു. നൃത്തം ചെയ്യുന്ന യുവതികൾ യുവാവിനെ വലിച്ചും ചുലുകൊണ്ടിട്ടും വസ്ത്രങ്ങളും മുടിയും പിടിച്ചുപറിച്ചും അയാളുടെ ഈ ശ്രമങ്ങളെ പ്രതിരോധിക്കുന്നു.

ഇതിനെ മറികടന്ന് തന്റെ ഉദ്യമത്തിൽ വിജയിക്കുന്ന യുവാവിന്, നർത്തകിമാരിൽ നിന്ന് ഒരാളെ പങ്കാളിയായി തിരഞ്ഞെടുത്ത് കൊണ്ടുപോകാനുള്ള അവകാശം ലഭിക്കുന്നു.

രാജസ്ഥാനിലെ ഭീൽ സമൂഹത്തിനിടയിൽ ഇണയെ കണ്ടെത്തുന്ന ഒരു രീതിയാണ് മുകളിൽ നൽകിയിരിക്കുന്നത്. ഇന്ത്യയിലെ വിവിധ സംസ്ഥാനങ്ങളിലെ ജനസമൂഹങ്ങൾക്കിടയിൽ ഇത്തരത്തിലുള്ള പല രീതികളും നിലവിലുണ്ട്. ഇതുമായി ബന്ധപ്പെട്ട് കേരളത്തിൽത്തന്നെ വിവിധ ജാതികളും സമുദായങ്ങളും വ്യത്യസ്ത ആചാരങ്ങൾ അനുഷ്ഠിച്ചിരുന്നു. കേരളത്തിലെ നമ്പൂതിരിമാരുടെ ഇടയിൽ നിലവിലുണ്ടായിരുന്ന 'വേളി' സമ്പ്രദായം (ബ്രാഹ്മണരുടെ കുട്ടത്തിലെ മുത്ത മകൻ ബ്രാഹ്മണസ്ത്രീയെ വിവാഹം ചെയ്യുന്ന രീതി), നായർ-നമ്പൂതിരി 'സംബന്ധം' (ബ്രാഹ്മണപുരുഷനും നായർസ്ത്രീയും തമ്മിലുള്ള വിവാഹം), 'താലികെട്ടുകല്യാണം' (നായർസമുദായത്തിനിടയിൽ പണ്ടു നിലനിന്നിരുന്ന, അമ്മയുടെ സഹോദരൻ മരുമകൾക്ക് താലികെട്ടുന്ന ആചാരപരമായ ചടങ്ങ്), 'പാണ്ഡവാചാരം' (കേരളത്തിലെ ചില ജാതിവിഭാഗങ്ങൾക്കിടയിൽ നിലനിന്നിരുന്ന, ഒരു സ്ത്രീ രണ്ടിൽക്കൂടുതൽ സഹോദരൻമാരെ വിവാഹം ചെയ്യുന്ന സമ്പ്രദായം) തുടങ്ങിയവയെക്കുറിച്ച് നിങ്ങൾ കേട്ടിരിക്കും. വിവാഹത്തെക്കുറിച്ചുള്ള ആശയവും വിശ്വാസങ്ങളും വിവിധ സംസ്കാരങ്ങൾക്കിടയിൽ വ്യത്യസ്തമാണ്. അതുപോലെ വിവാഹശേഷം ദമ്പതിമാരുടെ താമസസ്ഥലത്തെക്കുറിച്ചുള്ള നിയമങ്ങളിലും വ്യത്യസ്ത സമൂഹങ്ങൾക്കിടയിലും സമുദായങ്ങൾക്കിടയിലും പ്രാദേശികഭേദങ്ങളുണ്ട്. ഉദാഹരണത്തിന്, കേരളത്തിലെ മുസ്ലിംകൾക്കിടയിൽ വിവാഹശേഷം ദമ്പതികൾ ചിലയിടങ്ങളിൽ ഭർത്താവിന്റെ കുടുംബത്തോടൊപ്പവും മറ്റു ചിലയിടങ്ങളിൽ ഭാര്യയുടെ കുടുംബത്തോടൊപ്പവും താമസിക്കും. സാംസ്കാരികശുദ്ധി പോലുള്ള വിവാഹസംബന്ധമായ ആചാരങ്ങളുമായി ബന്ധപ്പെട്ട കടുത്ത നിയന്ത്രണങ്ങൾ ചിലപ്പോൾ അക്രമങ്ങളിലേക്കും എത്താറുണ്ട്. വിവാഹമാനദണ്ഡങ്ങൾ ലംഘിക്കുന്നത് സ്വന്തം ബന്ധുക്കളെ ഇല്ലാതാക്കുന്നതിലേക്കു നയിക്കുന്നതു പോലുള്ള അക്രമണങ്ങൾക്ക് കാരണമാവാറുണ്ട്. സജാതീയവിവാഹം, ഗ്രാമത്തിനു പുറത്തുനിന്നുള്ള വിവാഹം എന്നിങ്ങനെയുള്ള നിബന്ധനകൾ ലംഘിക്കപ്പെടുമ്പോൾ നിരവധി 'ദുരഭിമാനഹത്യകൾ' ഇന്ത്യയിലെ വിവിധ സ്ഥലങ്ങളിൽനിന്നു റിപ്പോർട്ട് ചെയ്യപ്പെട്ടിട്ടുണ്ട്.

ചില മതവിഭാഗക്കാരുടെ ഇടയിൽ ജാതിയോ ഗോത്രമോ മാറി വിവാഹം ചെയ്യുന്നത് ഇപ്പോഴും പാപമായോ നിഷിദ്ധമായോ പരിഗണിക്കപ്പെടുന്നു. ഇത്തരം വിവാഹങ്ങളിൽ ഏർപ്പെടുന്നത് സമുദായഭ്രഷ്ട് കൽപ്പിക്കുന്നതിലേക്കോ കൊലപാതകത്തിലേക്കോ നയിക്കുന്നു. ചില സാഹചര്യങ്ങളിൽ ഇത് കലാപങ്ങൾക്കും സാമുദായിക അസ്വസ്ഥതകൾക്കും കാരണമായേക്കാം. ഇതെല്ലാം കാണിക്കുന്നത് വിവാഹം ഒരു ലളിതമായ പ്രക്രിയ അല്ല, പങ്കാളികളെ കണ്ടെത്തൽ, നിയമങ്ങളും ചിട്ടകളും പാലിക്കൽ, വാസസ്ഥലക്രമീകരണം എന്നിവയൊക്കെ ഉൾപ്പെടുന്ന സങ്കീർണ്ണമായ പ്രക്രിയയാണ് എന്നാണ്. എന്നിരുന്നാലും ഒരു സാമൂഹികസ്ഥാപനം എന്ന നിലയിൽ എല്ലാ സമൂഹങ്ങളിലും വിവാഹം ഒരു തരത്തിലല്ലെങ്കിൽ മറ്റൊരു തരത്തിൽ നിലനിൽക്കുന്നു. അതുകൊണ്ട് വിവാഹം ഒരു സാർവത്രിക സാംസ്കാരിക പ്രതിഭാസമാണ്. താഴെപ്പറയുന്നവയെക്കുറിച്ച് അറിയുന്നത് താൽപ്പര്യജനകമല്ലേ?

- എങ്ങനെയാണ് വിവാഹം ഇന്നത്തെ അവസ്ഥയിലേക്കു പരിണമിച്ചത്?
- വിവാഹം എന്തിനുവേണ്ടിയാണ്?
- പങ്കാളിയെ തിരഞ്ഞെടുക്കുന്നതിനുള്ള വ്യവസ്ഥകൾ എന്തെല്ലാമാണ്?

1. വിവാഹം (Marriage)

പൊതുവെ ഒരു സ്ഥാപനമെന്ന നിലയിൽ വിവാഹം മനുഷ്യരുടെ ലൈംഗികബന്ധത്തെ നിയന്ത്രിക്കുന്നതിനുള്ള ഉപാധിയാണ്. സ്ത്രീയും പുരുഷനും തമ്മിലുള്ള ഒന്നിക്കലിന് സാംസ്കാരിക അംഗീകാരവും സാമൂഹികാ നുമതിയും നൽകുന്ന പ്രക്രിയയാണ് വിവാഹം.

ഏറ്റവും ലളിതമായ സമൂഹങ്ങളിൽ മുതൽ സങ്കീർണ്ണമായ ഘടനയുള്ള സമൂഹങ്ങളിൽ വരെ വിവാഹം എന്ന സാമൂഹികസ്ഥാപനം നിലനിൽക്കുന്നു എന്നത് വസ്തുതയാണ്. എന്നിരുന്നാലും, ഇതിന്റെ രൂപത്തിലും സ്വഭാവത്തിലും സംസ്കാരങ്ങൾക്കിടയിൽ വ്യത്യാസങ്ങൾ നിലനിൽക്കുന്നു. വിവാഹത്തെ സംബന്ധിച്ചുള്ള വിവിധ നിർവചനങ്ങൾ ഈ വ്യത്യാസങ്ങൾ വെളിപ്പെടുത്തുന്നു. അതുകൊണ്ട്, വിവാഹത്തെക്കുറിച്ച് സമഗ്രമായ ധാരണ ലഭിക്കുന്നതിന് വ്യത്യസ്ത നിർവചനങ്ങൾ നാം പരിശോധിക്കേണ്ടതുണ്ട്.



പിതൃസ്ഥാനീയവാസം

ഹിന്ദുക്കൾക്ക് ഹിമാലയൻ മേഖലയിലെ കുനീൻ പ്രദേശങ്ങളിലെ സമൂഹങ്ങളിൽ പുരുഷമേധാവിത്വം പ്രകടമാണ്. ഇവിടെ പ്രധാന വാസസ്ഥലരീതി പിതൃസ്ഥാനീയവാസമാണ്. വിവാഹശേഷം ദമ്പതികൾ നിർബന്ധമായും ഭർത്താവിന്റെ ബന്ധുക്കളോടൊന്നിച്ച് താമസിക്കണം.

വിവാഹം - നിർവചനങ്ങൾ (Definitions of Marriage)

- 'ഒരുമിച്ചുള്ള താമസം, സാമ്പത്തികസഹകരണം, അണുക്കുടുംബരൂപീകരണം എന്നിവ ഉൾക്കൊള്ളുന്ന സാർവത്രികമായ സ്ഥാപനം, ജി. പി. മർഡോക്ക്-അമേരിക്കൻ നരവംശശാസ്ത്രജ്ഞൻ)
- 'ഒരു സ്ത്രീയും ഒന്നോ അതിലധികമോ മറ്റു വ്യക്തികളും തമ്മിലുള്ള ബന്ധത്തിൽ ജനിക്കുന്ന കുട്ടിക്ക് മറ്റു തരത്തിലുള്ള നിയമങ്ങൾ തടസ്സമാവുന്നില്ലെങ്കിൽ സാമൂഹിക ഘടനയിലെ സാധാരണ അംഗങ്ങൾക്കു ലഭിക്കുന്ന പൂർണ്ണ അധികാരങ്ങളും അവകാശങ്ങളും ലഭിക്കുന്ന ബന്ധമാണ് വിവാഹം. (കാതലിൻ ഗഫ് - ബ്രിട്ടീഷ് നരവംശശാസ്ത്രജ്ഞ)
- 'ഒന്നോ അതിലധികമോ പുരുഷന്മാർ ഒന്നോ അതിലധികമോ സ്ത്രീകളുമായി ആചാരം, നിയമം എന്നിവയുടെ അംഗീകാരത്തോടെ ബന്ധപ്പെടുകയും അതിൽ ഏർപ്പെടുന്ന ഇരുകുട്ടർക്കും, അവർക്കുണ്ടാകുന്ന കുട്ടികൾക്കും ചില അവകാശങ്ങളും കടമകളും ലഭിക്കുകയും ചെയ്യുന്ന ബന്ധം' (വെസ്റ്റർമാർക്ക് - ഫിന്നിഷ് നരവംശശാസ്ത്രജ്ഞൻ)
- 'വിവാഹം ഒരു സ്ത്രീയും പുരുഷനും തമ്മിലുള്ള കൂടിച്ചേരലാണ്, അതിൽ സ്ത്രീക്ക് ജനിക്കുന്ന കുട്ടികൾ ഇരുരക്ഷിതാക്കളുടെയും നിയമപരമായ കുട്ടികളായിരിക്കുകയും ചെയ്യും' (നോട്സ് ആൻഡ് ക്വീൻസ് ഇൻ ആന്ത്രോപോളജി; 1951)

മേൽപ്പറഞ്ഞ നിർവചനങ്ങൾ സൂക്ഷ്മമായി നിരീക്ഷിച്ചാൽ വിവാഹത്തെ സംബന്ധിച്ച ചില സവിശേഷതകൾ വെളിപ്പെടും.

വിവാഹത്തിന്റെ സവിശേഷതകൾ (Features of Marriage)

- വിവാഹം ഒരു സാർവത്രികമായ സ്ഥാപനമാണ്.
- ശാരീരികവും മാനസികവുമായ ആവശ്യങ്ങൾ തൃപ്തിപ്പെടുത്തുന്നു.
- സാമ്പത്തികസഹകരണം ഉറപ്പുവരുത്തുന്നു.
- കുടുംബത്തിന്റെ ദൈനംദിനജീവിതത്തിൽ സഹകരണം ഉറപ്പുവരുത്തുന്നു.

ഈ നിർവചനങ്ങൾ അപഗ്രഥിച്ച് വിവാഹത്തെ സംബന്ധിച്ച മറ്റു സവിശേഷതകൾ കൂടി കണ്ടെത്തി ഒരു നിർവചനം രൂപീകരിക്കുക.

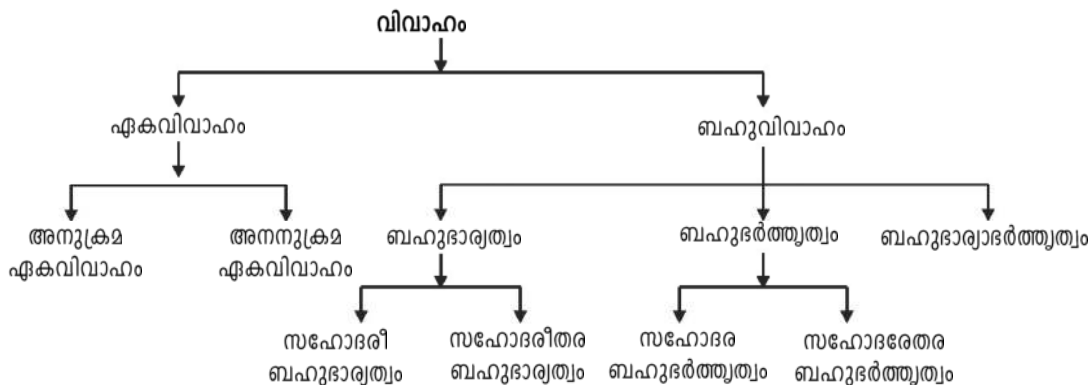


ഒരു രാജ്യത്തിനുള്ളിലോ സംസ്കാരത്തിനുള്ളിലോ ഒരു സമുദായത്തിനുള്ളിലോ ലോകത്തിന്റെ വിവിധ ഭൂമേഖലകളിലുള്ള ഒരേ വിഭാഗങ്ങൾക്കുള്ളിൽ പോലുമോ വിവാഹം വ്യത്യാസമുള്ളതാണ്. വ്യത്യസ്ത സമൂഹങ്ങൾക്ക് അവയുടെ വിശ്വാസങ്ങളുടെയും മറ്റു സാംസ്കാരികാചാരങ്ങളുടെയും അടിസ്ഥാനത്തിൽ വ്യത്യസ്ത വിവാഹരീതികളുണ്ട്.

മോണോ + ഗമി	= മോണോഗമി
(ഏക) (വിവാഹം)	
പോളി + ഗമി	= പോളിഗമി
(ബഹു) (വിവാഹം)	

വിവാഹരീതികൾ (Forms of Marriage)

സാധാരണയായി പ്രധാനമായും രണ്ടുതരം വിവാഹസമ്പ്രദായങ്ങളാണ് ലോകത്തിൽ ആകമാനം കണ്ടുവരുന്നത്. ഒന്ന് ഏകവിവാഹവും (Monogamy) രണ്ടാമത്തേത് ബഹുവിവാഹവും (Polygamy). ഇവിടെ വിവാഹരീതി അതിലെ പങ്കാളികളുടെ എണ്ണവുമായി ബന്ധപ്പെട്ടിരിക്കുന്നു. നൽകിയിരിക്കുന്ന ചാർട്ടിൽ വിവാഹങ്ങളുടെ വിവിധ വിഭാഗങ്ങളും ഉപവിഭാഗങ്ങളും നൽകിയിരിക്കുന്നു. ഓരോ ഉപവിഭാഗത്തെക്കുറിച്ചും നമുക്ക് വിശദമായി ചർച്ചചെയ്യാം.



ഏകവിവാഹം (Monogamy)

ഒരു വ്യക്തിക്ക് ഒരു സമയം ഒരു ജീവിതപങ്കാളി മാത്രമുള്ള വിവാഹമാണ് ഏകവിവാഹം. ഇതിന് രണ്ട് ഉപവിഭാഗങ്ങളുണ്ട്, അനുക്രമ ഏകവിവാഹവും (Serial Monogamy) അനനുക്രമ ഏകവിവാഹവും (Non-serial monogamy).

എ അനുക്രമ ഏകവിവാഹം (Serial Monogamy)

ഒരു വ്യക്തിക്ക് തുടർച്ചയായി പല പങ്കാളികൾ ഉണ്ടാകുന്ന ഏകവിവാഹമാണ് അനുക്രമ ഏകവിവാഹം. ഉദാഹരണത്തിന്, മലേഷ്യയിലെ മലായ് കാടുകളിലെ സെമാങ് വർഗക്കാർക്ക് ഒരു സമയം ഒരു പങ്കാളി മാത്രമേ ഉണ്ടാവുകയുള്ളൂ. ഭാര്യയുടെ വിവാഹമോചനമോ മരണമോ കാരണം സെമാങ്ങുകൾ വീണ്ടും വീണ്ടും വിവാഹം കഴിക്കുകയും ഏകവിവാഹം പിന്തുടരുകയും ചെയ്യുന്നു.

ബി അനനുക്രമ ഏകവിവാഹം (Non-serial Monogamy)

ഒരു വ്യക്തിക്ക് ജീവിതകാലം മുഴുവൻ ഒരേ ഒരു ജീവിതപങ്കാളി മാത്രമുള്ള തരം ഏകവിവാഹം.



ചിത്രം. 6.1 ബഹുഭാര്യത്വം

ബഹുവിവാഹം (Polygamy)

ഒരു വ്യക്തിക്ക് ഒന്നിലധികം പങ്കാളികളുള്ള വിവാഹരീതിയാണ് ബഹുവിവാഹം. ബഹുവിവാഹത്തിന് മൂന്ന് ഉപവിഭാഗങ്ങളുണ്ട്; ബഹുഭാര്യത്വം (Polygyny), ബഹുഭർത്തൃത്വം (Polyandry), ബഹുഭാര്യഭർത്തൃത്വം (Polygynandry).

- a) **ബഹുഭാര്യത്വം (Polygyny)** എന്നത് ബഹുവിവാഹത്തിന്റെ ഒരു ഉപവിഭാഗമാണ്. ഇതിൽ ഒരു പുരുഷന് ഒന്നിൽ കൂടുതൽ ജീവിതപങ്കാളികളുണ്ടാവും. നാഗ, ബെഗ, ഗോണ്ട് എന്നീ ഗോത്രവിഭാഗക്കാർ ബഹുഭാര്യത്വം അനുഷ്ഠിക്കുന്നവരാണ്. ഇത് സഹോദരീ ബഹുഭാര്യത്വം എന്നും സഹോദരീതര ബഹുഭാര്യത്വം എന്നിങ്ങനെ രണ്ടു തരത്തിലുണ്ട്.

സഹോദരീബഹുഭാര്യത്വം (Sororal Polygyny): ഒന്നിൽ കൂടുതൽ സഹോദരിമാർ ഒരാളുടെ ജീവിതപങ്കാളിയായിത്തീരുന്ന രീതി. കേരളത്തിലെ കാണിക്കാർ, ഊരാളി എന്നീ വിഭാഗങ്ങളും ആന്തമാൻ ദ്വീപുകളിലെ ചില വിഭാഗക്കാരും ഈ രീതി പിന്തുടർന്നിരുന്നു.

എന്തുകൊണ്ട് ബഹുഭാര്യത്വം?



ദക്ഷിണ പസഫിക്കിലെ 'സിവാ'യി' സമൂഹങ്ങളിൽ വിരുന്നു നൽകിക്കൊണ്ടാണ് പദവി നേടിയെടുക്കുന്നത്. വിരുന്നിന് പണിയിറച്ചിയാണ് പ്രധാന വിഭവം. അതിനാൽ ഈ വിഭാഗക്കാർ ധാരാളമായി പണി വളർത്തുന്നു. പണികൾക്കാവശ്യമായ ഭക്ഷണം എത്തിക്കുക സാധാരണയായി സ്ത്രീകളാണ്. അതിനാൽ ഓരോ പുരുഷനും ധാരാളം ഭാര്യമാരെ ആഗ്രഹിക്കുന്നു. ഭാര്യമാരുടെ എണ്ണം കൂടുന്നത് 'സിവാ'യി' പുരുഷന്മാരുടെ പദവി ഉയർത്തുന്നില്ലെങ്കിലും ബഹുഭാര്യത്വത്തിലൂടെ പണി വളർത്തൽ വിപുലമാക്കുകയും അതുവഴി സാമൂഹികപദവി ഉയരുകയും ചെയ്യുന്നു.

സ്രോതസ്സ് : എമ്പർ ആന്റ് എമ്പർ, പേജ് 355



മെൽവിൽ ഗോൾഡ് സ്റ്റെയിൻ സഹോദര ബഹുഭർത്തൃത്വം പിന്തുടരുന്ന ടിബറ്റൻ വിഭാഗത്തെക്കുറിച്ച് പഠിക്കുന്നു. സമുദ്രനിരപ്പിൽ നിന്ന് 12000 അടി ഉയരത്തിലുള്ള നേപ്പാളിലെ ന്യൂകോർണറിലാണ് അവർ വസിക്കുന്നത്. കൃഷിഭൂമി വളരെ കുറവാണ്. ഓരോ കുടുംബത്തിനും ഒരേക്കറിൽ താഴെ മാത്രമേ ഭൂമിയുള്ളൂ. അവരുടെ കുടുംബസ്വത്തും മൃഗങ്ങളും ഭാഗം വെച്ചു പോവാതിരിക്കാനാണ് അവർ സഹോദരഭർത്തൃത്വം സ്വീകരിക്കുന്നത്. ഓരോരോ ഭാര്യമാരെ സ്വീകരിച്ച് ഭൂമി പങ്കുവയ്ക്കുന്നതിനു പകരം അവർ ഭാര്യയെ പങ്കുവെച്ച് ഭൂമി നിലനിർത്തുന്നു. ഇങ്ങനെ ബഹുഭർത്തൃത്വം വഴി, ഭക്ഷണം ആളുകളുടെ എണ്ണം കുറയ്ക്കുകയും ജീവിതനിലവാരം ഉയർത്തുകയും ചെയ്യുന്നു. സ്രോതസ്സ്: എമ്പർ ആന്റ് എമ്പർ, പേജ് 357

സഹോദരീതര ബഹുഭാര്യത്വം (Non-sororal polygyny): ഇത്തരം ബഹുഭാര്യത്വത്തിൽ ഒരാളുടെ ഒന്നിൽക്കൂടുതലുള്ള പങ്കാളികൾ സഹോദരിമാരല്ലാത്ത രീതി

b) ബഹുഭർത്തൃത്വം (Polyandry) : ബഹുവിവാഹത്തിന്റെ ഈ ഉപവിഭാഗത്തിൽ ഒരു സ്ത്രീക്ക് ഒന്നിൽക്കൂടുതൽ ഭർത്താക്കന്മാർ ഉണ്ടാവുന്നു. സ്ത്രീകളുടെ എണ്ണത്തിലുണ്ടാവുന്ന കുറവാണ്

ബഹുഭർത്തൃത്വത്തിനു കാരണം എന്ന് വിശദീകരിക്കപ്പെടുന്നു. ബഹുഭർത്തൃത്വത്തിന് സഹോദര ബഹുഭർത്തൃത്വം (Fraternal polyandry or Adelfhic polyandry) എന്നും സഹോദരേതരബഹുഭർത്തൃത്വം (Non-fraternal Polyandry or Non-adelfhic polyandry) എന്നും രണ്ട് ഉപവിഭാഗങ്ങളുണ്ട്.

സഹോദരബഹുഭർത്തൃത്വം (Fraternal polyandry or Adelfhic polyandry) എന്നത് ഒരു സ്ത്രീയുടെ ഒന്നിൽക്കൂടുതലുള്ള ഭർത്താക്കന്മാരെല്ലാം സഹോദരന്മാരായിരിക്കുന്ന വിവാഹരീതിയാണ്.

സഹോദരേതരബഹുഭർത്തൃത്വം (Non-fraternal Polyandry or Non-adelfhic polyandry): ഇതിൽ ഒന്നിൽക്കൂടുതലുള്ള ഭർത്താക്കന്മാർ സഹോദരന്മാരാവണം എന്നില്ല. നീലഗിരിയിലെ തോഡാ വിഭാഗക്കാരും ഉത്തർപ്രദേശിലെ ഘാസാ വിഭാഗക്കാരും ഒരുകാലത്ത് സഹോദരബഹുഭർത്തൃത്വവും സഹോദരേതര ബഹുഭർത്തൃത്വവും അനുവർത്തിച്ചിരുന്നു.

ബഹുഭാര്യാഭർത്തൃത്വം (Polygynandry): ബഹുവിവാഹത്തിന്റെ മറ്റൊരു ഉപവിഭാഗമാണ് ബഹുഭാര്യാഭർത്തൃത്വം. ഒരേ സമയത്ത് ഒരു പുരുഷന് ഒന്നിൽക്കൂടുതൽ ഭാര്യമാരും ഒരു സ്ത്രീക്ക് ഒന്നിൽക്കൂടുതൽ ഭർത്താക്കന്മാരുമുള്ള രീതിയാണിത്. ബഹുഭാര്യത്വവും ബഹുഭർത്തൃത്വവും ഒരേ സമയം നിലനിൽക്കുന്ന രീതിയാണ് ഇത്. ദാരിദ്ര്യം, പേരും പദവിയും, അധികാരം, വിഭവപരിമിതി തുടങ്ങിയവയാണ് ഇത്തരം വിവിധ വിവാഹരീതികൾ ആവിർഭവിക്കാൻ കാരണം.

മറ്റു വിവാഹരീതികൾ (Other forms of Marriage)

സമൂഹവിവാഹം (Group marriage), ഫിക്റ്റീവ് വിവാഹം എന്നിങ്ങനെ വിവാഹങ്ങൾക്ക് മറ്റു രീതികളുമുണ്ട്.

സമൂഹവിവാഹം (Group marriage): ഒരു കുടുംബത്തിലെ എല്ലാ സഹോദരീസഹോദരന്മാരും മറ്റൊരു കുടുംബത്തിലെ സഹോദരീസഹോദരന്മാരെ വിവാഹം ചെയ്യുന്ന രീതിയാണ് ഇത്. ചില പണ്ഡിതർ ഇത്തരം വിവാഹം ബഹുഭാര്യാഭർത്തൃത്വത്തിന്റെ മറ്റൊരു രീതിയാണെന്ന് അഭിപ്രായപ്പെടുന്നു. ഉത്തര അലാസ്കയിലെ എസ്കിമോകളുടെ വിവാഹം ഇതിനുദാഹരണമാണ്.

കൽപ്പിത വിവാഹം (Fictive marriage): നേരിട്ട് സ്ഥലത്തില്ലാത്ത ആൾക്കു പകരം ചില പ്രതീകങ്ങൾ ഉപയോഗിച്ച് നടത്തുന്ന വിവാഹരീതിയാണിത്. ദക്ഷിണാഫ്രിക്കയിലെ ന്യൂയർ (Nuer) വിഭാഗക്കാർക്കിടയിൽ നടക്കുന്ന പ്രേതവിവാഹം (Ghost marriage) ഇതിന് ഉദാഹരണമാണ്. ഈ വിവാഹത്തിൽ ഒരു സ്ത്രീ വിവാഹം ചെയ്യുന്നത് മരിച്ച ആളുടെ സഹോദരനെയാണ്.

സഹോദരൻ മരിച്ച ആൾക്ക് പകരക്കാരനായി സ്ത്രീയെ വിവാഹം ചെയ്യുന്നു. ഈ ബന്ധത്തിൽ ജനിക്കുന്ന കുട്ടികളാവട്ടെ, മരിച്ച ആളുടെ ആത്മാവിന്റെ നിയമപ്രകാരമുള്ള സന്താനങ്ങളായി പരിഗണിക്കപ്പെടുന്നു.

വിവാഹങ്ങളിലെ വൈവിധ്യത്തെക്കുറിച്ച് ഒരു പ്രസന്റേഷൻ തയ്യാറാക്കി അവതരിപ്പിക്കാം.



പാതപുരോഗതി വിലയിരുത്താം.

1. വിവാഹത്തിന്റെ ഉൽപ്പത്തിയും പരിണാമവും കണ്ടെത്തുക.
2. പൂരിപ്പിക്കുക.
സമൂഹവിവാഹം (Group Marriage): എസ്കിമോസ്, ഫിക്റ്റീവ് വിവാഹം (Fictive Marriage):
3. വ്യത്യാസം എഴുതുക.
 - ബഹുഭാര്യത്വവും ബഹുഭർത്തൃത്വവും (Polygyny and Polyandry)
 - സഹോദരീബഹുഭാര്യത്വവും സഹോദരീതരബഹുഭാര്യത്വവും (Sororal and non sororal polygyny)
 - സഹോദരബഹുഭർത്തൃത്വവും സഹോദരേതരബഹുഭർത്തൃത്വവും (Fraternal and non fraternal polyandry)
 - അനുക്രമ ഏകവിവാഹവും അനനുക്രമ ഏകവിവാഹവും (Serial and non-serial monogamy)
4. ഏകപങ്കാളി (Single spouse) : ഏകവിവാഹം (Monogamy)
ഒന്നിലധികം പങ്കാളികൾ (Multiple spouses):
ചുക്ചികളുടെയും എസ്കിമോകളുടെയും വിശ്വാസങ്ങളെക്കുറിച്ച് ബോക്സിൽ നൽകിയിരിക്കുന്നത് വായിക്കുക. ഇത്തരത്തിൽ പിതൃവഴിക്രമവും പിതൃദായാധികാരവും ഉള്ള (Patrilineal and patriarchal societies) വ്യത്യസ്ത സംസ്കാരങ്ങളിൽ ആൺ -പെൺ വൈവാഹികബന്ധത്തെക്കുറിച്ച് തനതു വിശ്വാസങ്ങൾ നിലനിന്നിരുന്നു.

എന്തിനു വിവാഹം കഴിക്കണം? വിവാഹത്തിനു ചില ധർമ്മങ്ങൾ നിറവേറ്റാനുണ്ട്. വിവാഹം വഴി നിറവേറ്റപ്പെടുന്ന ധർമ്മങ്ങൾ എന്തൊക്കെയാണ്?
നമുക്ക് പരിശോധിക്കാം.

വിവാഹത്തിന്റെ ധർമ്മങ്ങൾ (Functions of marriage)

വിവാഹത്തിന്റെ ചില സുപ്രധാന ധർമ്മങ്ങൾ താഴെ നൽകിയിരിക്കുന്നു.

- ജൈവധർമ്മങ്ങൾ
- സാമ്പത്തികധർമ്മങ്ങൾ
- സാമൂഹികധർമ്മങ്ങൾ

ജൈവധർമ്മങ്ങൾ (Biological functions)

മറ്റല്ലാ ജീവിവർഗങ്ങളെപ്പോലെ മനുഷ്യരും ഇണചേർന്ന് പ്രത്യുൽപ്പാദനം നടത്തേണ്ടതുണ്ട്. മനുഷ്യരുടെ അടിസ്ഥാന ആവശ്യങ്ങളിൽ ഒന്നാണ് ലൈംഗികത. വിവാഹബന്ധത്തിൽ

ക്കൂടിയാണ് ഇണചേരലും പ്രത്യുൽപ്പാദനവും കുട്ടികളെ വളർത്തലും നിയന്ത്രിക്കപ്പെടുന്നത്. കുട്ടികളുണ്ടാവുക എന്ന മനശ്ശാസ്ത്രസംബന്ധിയായ സംതുപ്തിയും ഇതുവഴി ഉറപ്പാക്കപ്പെടുന്നു. പ്രത്യുൽപ്പാദനത്തിലൂടെയാണ് മനുഷ്യവർഗം വർഗത്തിന്റെ അസ്തിത്വം ഉറപ്പുവരുത്തുന്നത്. ഇതിന് ആണും പെണ്ണും തമ്മിലുള്ള സ്ഥിരമായ ചേർച്ച കൂടിയേതീരു. അങ്ങനെ വിവാഹം ജൈവിക ധർമ്മം നിറവേറ്റുന്നു.

സാമ്പത്തികധർമ്മങ്ങൾ (Economic functions)

വിവാഹം സാമ്പത്തികസഹകരണത്തിനുള്ള അന്തരീക്ഷം പ്രദാനം ചെയ്യുന്നു. ഒറ്റയ്ക്കു ജീവിതം ക്രമീകരിക്കാൻ മനുഷ്യന് സാധ്യമല്ല. അതിനുള്ള ഒരു പരിഹാരമാർഗം കൂടിയാണ് വിവാഹം. കുടുംബാംഗങ്ങൾക്കിടയിലെ ജോലിഭാരം എന്ന പ്രശ്നം പരിഹരിക്കാൻ വിവാഹം എന്ന സ്ഥാപനം സഹായിക്കുന്നു. അങ്ങനെ വിവാഹം വഴി അംഗങ്ങൾക്കിടയിൽ തൊഴിൽവിഭജനം സാധ്യമാക്കുന്നു. സ്ത്രീയും പുരുഷനും തമ്മിലുള്ള സാമ്പത്തികസഹകരണം ഉറപ്പുവരുത്തിക്കൊണ്ട് വിവാഹം അതിന്റെ സാമ്പത്തികധർമ്മം നിർവഹിക്കുന്നു.

സാമൂഹികധർമ്മങ്ങൾ (Social functions)

വിവാഹം എല്ലായ്പ്പോഴും പുതിയ ബന്ധുക്കളെ നേടിക്കൊടുക്കുന്നു, വിവാഹത്തിലൂടെ ഒരു പങ്കാളിയെ മാത്രമല്ല, പങ്കാളിയുടെ ബന്ധുക്കളെ മുഴുവനായും തന്റെ ബന്ധുഗണത്തിലേക്ക് ഉൾച്ചേർക്കാൻ സാധിക്കുന്നു. വിവാഹം എന്ന സ്ഥാപനം വഴി വ്യക്തികൾ തമ്മിൽ ബന്ധമുണ്ടാകുന്നതോടൊപ്പം രണ്ടു ബന്ധുഗണങ്ങൾ തമ്മിലും ഉറച്ച ബന്ധം ഉണ്ടാകുന്നു. അങ്ങനെ അത് സാമൂഹികബന്ധങ്ങളുടെ ശൃംഖല വികസിപ്പിക്കാൻ ഇടയാക്കുന്നു.

പ്രത്യുൽപ്പാദനത്തിനും കുട്ടികളെ വളർത്താനുമുള്ള പരസ്പരാശ്രിതത്വം മനുഷ്യരുൾപ്പെടെ എല്ലാ ജീവിവർഗങ്ങളിലും നിരീക്ഷിക്കാവുന്നതാണ്. എങ്ങനെയാണ് ഈ ആശ്രിതത്വം അഭിസംബോധന ചെയ്യപ്പെടുന്നത്? ആൺ ഇണയുടെ സഹായമില്ലാതെ തന്നെ, പിറന്നുവീണ ഉടനെ കുഞ്ഞിന് ആഹാരം കൊടുക്കാനും സ്വയം ഭക്ഷണം തേടാനും ചില മൃഗങ്ങളിലെ പെൺവർഗത്തിന് കഴിയുന്നുണ്ട്. ഇവിടെ ഇണകൾ തമ്മിലുള്ള ചേർച്ച സ്ഥിരമാവണം എന്നില്ല. ഭക്ഷണം തേടുന്നതിനും മറ്റും, പ്രശ്നങ്ങളൊന്നുമില്ലാത്ത ജീവിവർഗങ്ങളിൽ സ്ഥിരമായ ഇണകളുടെ ആവശ്യവുമില്ല. കന്നുകുട്ടികളെപ്പോലെ ജനിച്ച ഉടനെ മാതാവിനൊപ്പം ദീർഘദൂരം സഞ്ചരിക്കാനും അല്ലെങ്കിൽ ബബ്ബണുകളിലും കംഗാരുക്കളിലും കാണുന്നതുപോലെ അമ്മയോടൊപ്പം സഞ്ചരിക്കാനും കഴിവുള്ളവയാണ് പല മൃഗങ്ങളുടെയും കുഞ്ഞുങ്ങൾ. നേരേമറിച്ച്, പെൺവേഴാമ്പലുകൾക്ക് കുഞ്ഞുങ്ങളുണ്ടായ ഉടനെ സ്വയം ഭക്ഷണം തേടാനോ അവയ്ക്ക് ഭക്ഷണം നൽകാനോ കഴിയില്ല. അതിനാൽ ഇത്തരം സന്ദർഭങ്ങളിൽ അമ്മയെയും



സൈബീരിയയിലെ 'ചുക്ചി' വിഭാഗത്തിലെ പുരുഷൻ വിവാഹം ചെയ്യുന്നത് താൻ വേട്ടയാടി കൊണ്ടുവരുന്ന മൃഗത്തെ

തോലുപൊളിച്ച് പാചകം ചെയ്യുന്നതിനും വസ്ത്രം തയ്യാറാക്കാനുമാണ്. ആർട്ടിക് സമുദ്രമേഖലയിലെ ബാഫിൻലാന്റിലുള്ള എസ്കിമോ (ജന്യൂയിറ്റ്) പുരുഷൻ വിവാഹം ചെയ്യുന്നത് പുരുഷൻ വളളം നിയന്ത്രിക്കുമ്പോൾ സ്ത്രീക്ക് അത് തുഴഞ്ഞ് സഹായിക്കാൻ കഴിയും എന്നതിനാലാണ്.



ചിത്രം 6.2. ചുക്ചി

സ്രോതസ്സ്: ആൻ ഇൻഡ്രഡക്ഷൻ ടു സോഷ്യൽ ആന്ത്രോപോളജി, എം. സുര്യനാരായണ. പി. 44

കുഞ്ഞിനെയും പരിചരിക്കാൻ പങ്കാളിയുടെ സഹായം കൂടിയേ തീരു. അതുകൊണ്ട് ഇവയിൽ സ്ഥിരമായ ഇണ എന്നത് ഒരു അനുകൂലനമാണ്. ആൺവേഴാമ്പൽ ഭക്ഷണം ശേഖരിച്ച് കൊണ്ടുവരുകയും കൂട് ശ്രദ്ധിക്കുകയും ചെയ്യുന്നു. ഇതോടൊപ്പം നൽകിയിരിക്കുന്ന അനുബന്ധ വായനക്കുറിപ്പിൽനിന്ന് ഇതിനെക്കുറിച്ച് കൂടുതൽ മനസ്സിലാക്കാം.

സ്ഥിരമായ പങ്കാളിയുമായുള്ള ബന്ധം എങ്ങനെയാണ് വേഴാമ്പലുകൾക്ക് സഹായകമാവുന്നത്?

നീണ്ടുനിൽക്കുന്ന ഇതുപോലുള്ള വൈകാരിക ബന്ധങ്ങൾക്ക് മറ്റു ജീവിവർഗങ്ങളിൽനിന്ന് ഉദാഹരണം കണ്ടെത്താമോ?

മനുഷ്യരുടെ ഇടയിൽ, പ്രത്യേകിച്ചും പരിണാമത്തിന്റെ ആദ്യഘട്ടങ്ങളിൽ സ്ത്രീകൾക്ക് പ്രസവശേഷം ഭക്ഷണശേഖരണവുമായി ബന്ധപ്പെട്ട് നിരവധി ബുദ്ധിമുട്ടുകൾ നേരിടേണ്ടിവന്നിരുന്നു. ആഹാരം ശേഖരിക്കുന്ന സമൂഹങ്ങളിൽ അമ്മമാർക്ക് തന്റെ കുഞ്ഞിനോടൊപ്പം ഭക്ഷ്യശേഖരണവും വേട്ടയാടലും പോലുള്ള കഠിനമായ ജോലികളിൽ ഏർപ്പെടാൻ സാധിച്ചിരുന്നില്ല. അത്തരം സന്ദർഭങ്ങളിൽ അവർക്ക് സ്ഥിരമായതും തുടർച്ചയായതുമായ ഒരു പങ്കാളിയുടെ സഹായം ആവശ്യമായിരുന്നു. സ്ഥിരമായ പങ്കാളികൾ കൂടിയേ തീരു എന്ന ഇത്തരം അവസ്ഥ ആദിമകാലഘട്ടത്തിൽ വിവാഹം എന്ന സ്ഥാപനത്തിന്റെ ആവിർഭാവത്തിലേക്കു നയിച്ചു. വിവാഹം ഒരു സ്ഥാപനം എന്ന നിലയിൽ നിരവധി മാറ്റങ്ങൾക്കു വിധേയമാവുകയും വിവിധ പരിണാമഘട്ടങ്ങളിലൂടെ കടന്ന് ഇന്നു കാണുന്ന രൂപത്തിലേക്കു വികസിക്കുകയും ചെയ്തു. പ്രസവശേഷമുള്ള ആഹാരത്തിന്റെ പ്രശ്നം താരതമ്യേന സ്ഥിരമായ സ്ത്രീപുരുഷബന്ധത്തിലേക്കും കാലക്രമത്തിൽ വിവാഹം എന്ന സ്ഥാപനത്തിന്റെ ഉദയത്തിലേക്കു എത്തുകയും ചെയ്തു.



വേഴാമ്പലുകൾക്ക് മുട്ടയിടാനായി സ്വയം കൂടുണ്ടാക്കാൻ കഴിവില്ല. അവ ഇതിനായി വലിയ പൊത്തുകൾ കണ്ടെത്തുന്നു. ശത്രുക്കളിൽനിന്ന് ഇവ രക്ഷിക്കാനാണ് ഇങ്ങനെ ചെയ്യുന്നത്. വേഴാമ്പലുകൾ ഏക പങ്കാളി മാത്രമുള്ള ജീവികളാണ്. ഒരേ മരപ്പൊത്തുതന്നെയാണ് അവ സ്ഥിരമായി ഉപയോഗിക്കുന്നത്. പെൺവേഴാമ്പൽ പൊത്തിൽ മുട്ടകളിട്ടശേഷം അതിനുള്ളിൽ തന്നെയിരുന്ന് പൊത്തിന്റെ വായ്ഭാഗം അതിന്റെതന്നെ സ്രവങ്ങളുപയോഗിച്ച് അടയ്ക്കുന്നു. പൊത്തിന്റെ കവാടത്തിൽ പെൺപക്ഷിക്ക് ഭക്ഷണം സ്വീകരിക്കാനും, അവശിഷ്ടങ്ങൾ കളയാനും മാത്രമായുള്ള ചെറിയ ഒരു ദ്വാരം മാത്രമേ ഉണ്ടാവൂ. ആൺപക്ഷി പെൺപക്ഷിക്കും കുഞ്ഞുങ്ങൾക്കുമാവശ്യമായ ഭക്ഷണം കണ്ടെത്തി എത്തിച്ചു നൽകുന്നു. അത് ഉത്തരവാദിത്തമുള്ള ഒരു ഭർത്താവിനെയും പിതാവിനെയും പോലെ മറ്റുള്ളവയെ പരിരക്ഷിക്കുന്നു. ആൺപക്ഷി ഭക്ഷണവുമായെത്തുമ്പോൾ മരത്തിൽ കൊത്തി ശബ്ദമുണ്ടാക്കുകയും ദ്വാരത്തിലൂടെ ഭക്ഷണസാധനങ്ങൾ കൂടിനുള്ളിലേക്ക് നൽകുകയും ചെയ്യുന്നു. എങ്ങനെയെങ്കിലും ശത്രുക്കൾ തള്ളപ്പക്ഷിയെയോ കുഞ്ഞുങ്ങളെയോ മുട്ടകളെയോ നശിപ്പിച്ചാൽ ആൺപക്ഷി ഭക്ഷണം കഴിക്കാതെ മരിക്കുന്നു. ഇരതേടാൻ പോവുന്ന ആൺപക്ഷിക്ക് മരണം സംഭവിച്ചാൽ പെൺപക്ഷിയും പൊത്തിനുള്ളിൽ കിടന്ന് മരിക്കുന്നു. ഇവിടെ ആൺ പെൺ വേഴാമ്പലുകൾ തമ്മിൽ ഭാര്യാഭർത്തു വൈകാരിക ബന്ധം കാണാം.



ചിത്രം. 6.3 - വേഴാമ്പൽ

വിവാഹത്തിന്റെ ഉൽപ്പത്തിയും പരിണാമവും (Origin and Evolution of Marriage)

മനുഷ്യരുടെ ഇടയിലുള്ള വിവാഹം എന്ന സ്ഥാപനത്തിന്റെ ആവിർഭാവത്തെയും വികാസത്തെയും കുറിച്ച് നരവംശശാസ്ത്രജ്ഞർക്കിടയിൽ ഭിന്നാഭിപ്രായങ്ങളുണ്ട്. താഴെക്കൊടുത്ത ചോദ്യങ്ങൾ നമുക്ക് പരിശോധിക്കാം.

എല്ലാ സമൂഹങ്ങളിലും വിവാഹം നിലനിൽക്കുന്നുണ്ടോ?

പ്രാചീന മനുഷ്യരുടെ ഇടയിൽ വിവാഹം നിലനിന്നിരുന്നോ?

എപ്പോഴാണ് വിവാഹം ആവിർഭവിച്ചത്?

ഒരുതരത്തിലല്ലെങ്കിൽ മറ്റൊരു തരത്തിലുള്ള വിവാഹം എല്ലാ മാനവസമൂഹങ്ങളിലും നിലനിന്നിരുന്നു. വിവാഹം എന്ന സ്ഥാപനം ഒരു രൂപത്തിൽനിന്നു മറ്റൊരു രൂപത്തിലേക്ക് തുടർച്ചയായ വിവിധ ഘട്ടങ്ങളിലൂടെ പരിണമിച്ചതാണെന്നാണ് എല്ലാ നരവംശശാസ്ത്രജ്ഞരും പൊതുവെ അഭിപ്രായപ്പെടുന്നത്. വിവേചനരഹിതമായ സ്ത്രീപുരുഷ ബന്ധങ്ങളിലാണ് ഇതിന്റെ തുടക്കം. അത് വിവിധ ഘട്ടങ്ങളിലൂടെ ക്രമാനുഗതമായി വികാസം പ്രാപിച്ച് ഇന്നത്തെ രൂപത്തിലുള്ള ഏകവിവാഹ (Monogamy) അതിലേക്ക് എത്തിച്ചേർന്നു. എന്നിരുന്നാലും ചില ഗവേഷകർ മുന്നോട്ടുവച്ച വിവാഹപരിണാമത്തിന്റെ വിവിധ ഘട്ടങ്ങൾ തെളിവുകളുടെ അടിസ്ഥാനത്തിലുള്ളവയല്ല; വെറും ഊഹാപോഹങ്ങൾ മാത്രമാണെന്ന് ശ്രദ്ധേയമാണ്. എൽ.എച്ച്. മോർഗൻ എന്ന അമേരിക്കൻ നരവംശശാസ്ത്രജ്ഞൻ വിവാഹത്തിന്റെ പരിണാമത്തെക്കുറിച്ച് താഴെ നൽകിയിരിക്കുന്ന ക്രമമാണ് നിർദ്ദേശിച്ചത്.

ലൈംഗികക്രമരാഹിത്യം (Sexual promiscuity) → സമൂഹവിവാഹം (Group Marriage)
ബഹുവിവാഹം (Polygamy) → ഏകവിവാഹം (Monogamy)

ലൈംഗികക്രമരാഹിത്യം (Sexual promiscuity): മോർഗന്റെ അഭിപ്രായത്തിൽ മനുഷ്യജീവിതത്തിന്റെ ആദ്യകാലഘട്ടങ്ങളിൽ വിവാഹം എന്ന ഔപചാരികസ്ഥാപനം നിലനിന്നിരുന്നില്ല. സമൂഹത്തിലെ അംഗങ്ങൾ തമ്മിൽ ലൈംഗികതയുടെ കാര്യത്തിൽ യാതൊരു നിയന്ത്രണങ്ങളും ഉണ്ടായിരുന്നില്ല. മൃഗസമൂഹമായി അറിയപ്പെട്ടിരുന്ന ലൈംഗിക അരാജകത്വമാണ് അക്കാലങ്ങളിലുണ്ടായിരുന്നതെന്ന് വിശ്വസിക്കപ്പെടുന്നു. ലൈംഗികബന്ധങ്ങളിൽ യാതൊരു നിയന്ത്രണങ്ങളും ഇല്ലാത്തതുകൊണ്ടുതന്നെ കുടുംബത്തിൽ പിതാവിന്റെ പദവിക്കോ പങ്കിനോ യാതൊരു പ്രാധാന്യവും ഉണ്ടായിരുന്നില്ല.

സമൂഹവിവാഹം (Group Marriage): വിവാഹത്തിന്റെ പരിണാമദിശയിലെ അടുത്ത ഘട്ടമായിരുന്നു സമൂഹവിവാഹങ്ങൾ. ഒരു കുടുംബത്തിലെ എല്ലാ സഹോദരന്മാരും മറ്റൊരു കുടുംബത്തിലെ എല്ലാ സഹോദരിമാരെയും വിവാഹം കഴിക്കുന്ന രീതിയാണു ചിലയിടങ്ങളിൽ ഉണ്ടായിരുന്നത്. സമൂഹവിവാഹത്തിന്റെ ഒരുദാഹരണമായിരുന്നു ഇത്. എന്നിരുന്നാലും മറ്റു സമൂഹങ്ങളിലെ വ്യക്തികളുമായുള്ള ലൈംഗികബന്ധങ്ങളിൽ ചില നിയന്ത്രണങ്ങളുണ്ടായിരുന്നു. ഒരാൾക്ക് നിരവധി ലൈംഗികപങ്കാളികളുണ്ടാവുന്ന ബഹുവിവാഹം (Polygamy) സമൂഹവിവാഹങ്ങളുടെ തുടർച്ചയായിരുന്നു. ഒരു വ്യക്തിക്ക് ഒരു സമയം ഒരു പങ്കാളി മാത്രം അനുവദനീയമായ ഏകവിവാഹം (Monogamy) ഈ പരിണാമത്തിലെ ഏറ്റവും അവസാനഘട്ടമാണ്.

ചുരുക്കത്തിൽ, സ്ത്രീകളും പുരുഷന്മാരും പഴയകാലത്ത് ഒരുമിച്ചു താമസിക്കുകയും ലൈംഗികബന്ധം നിലനിർത്തുകയും ചെയ്തിരുന്നു. കാലക്രമത്തിൽ പുരുഷന്മാർ സംരക്ഷ

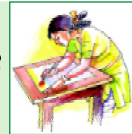
കരും ആഹാരസമ്പാദകരുമായി മാറുകയും സ്ത്രീകളുടെ ഉത്തരവാദിത്തം കുട്ടികൾക്ക് ജന്മം നൽകുന്നതിലും അവരെ പോറ്റിവളർത്തുന്നതിലും മാത്രമായി മാറുകയും ചെയ്തു. പിന്നീട്, കൂട്ടത്തിനുള്ളിലെ സംഘർഷങ്ങൾ പ്രായപൂർത്തിയായ ഒരാണും ഒരു പെണ്ണും മാത്രം അടങ്ങിയ സംഘങ്ങൾക്ക് രൂപം നൽകി. ആചാരങ്ങളും നിയന്ത്രണങ്ങളും അത്തരം ബന്ധത്തെ ശക്തമാക്കുകയും വിവാഹം മാനവസമൂഹത്തിൽ സ്ഥാപനവൽക്കരിക്കപ്പെടുകയും ചെയ്തു.

വിവാഹം എന്നത് സംസ്കാരങ്ങൾക്കനുസരിച്ച് വ്യത്യാസപ്പെട്ടിരിക്കുന്നു എന്ന് ഉറപ്പിച്ചു പറയാം. വിവാഹത്തിന്റെ ലക്ഷ്യങ്ങൾ വ്യത്യസ്തസമൂഹങ്ങളിൽ വ്യത്യസ്തങ്ങളാണ്. എല്ലാ സമൂഹങ്ങളിലും ഏതെങ്കിലും തരത്തിലുള്ള വിവാഹരീതികൾ നിലനിൽക്കുന്നു. അതുകൊണ്ടുതന്നെ വിവാഹം സാർവത്രികമായ ഒരു സ്ഥാപനമത്രേ.

വിവാഹത്തിന്റെ സാർവത്രികത (Universality of Marriage)

ആചാരങ്ങൾ വ്യത്യസ്തമാണെങ്കിലും ലോകത്തിലെ എല്ലാ സമൂഹങ്ങളിലും വിവാഹം എന്ന സ്ഥാപനം നിലനിൽക്കുന്നു. എന്നാൽ എങ്ങനെയാണ് ഒരാൾ വിവാഹം കഴിക്കുന്നത് ? ആരെയാണ് വിവാഹം കഴിക്കുന്നത്? ഏതു രീതിയിൽ ഒരാൾക്ക് വിവാഹം കഴിക്കാൻ സാധിക്കും? ഇന്ത്യയിലെ വ്യത്യസ്തങ്ങളായ മതവിഭാഗങ്ങളും ജാതികളും വർഗങ്ങളും വിവാഹത്തെ സംബന്ധിച്ച വിവിധ നിയമങ്ങളും നിയന്ത്രണങ്ങളും നിറഞ്ഞ ഒരു സങ്കീർണ്ണസമൂഹത്തെയാണ് അവതരിപ്പിക്കുന്നത്. നൽകിയിരിക്കുന്ന ചിത്രങ്ങൾ ഇതിലെ ചില പ്രത്യേകതകൾ വ്യക്തമാക്കുന്നു.

നിങ്ങളുടെ ചുറ്റുമുള്ള സമൂഹത്തിൽനിന്നു ചിത്രങ്ങൾ, വാർത്തകൾ, ഉദാഹരണങ്ങൾ എന്നിവ ശേഖരിച്ച് വിവാഹത്തെ സംബന്ധിച്ച് സാംസ്കാരങ്ങൾക്കിടയിൽ നിലനിൽക്കുന്ന വ്യത്യാസങ്ങൾ കാണിക്കുന്ന ഒരു ആൽബം തയ്യാറാക്കുക.



സാർവത്രികമായ വിവാഹ നിർവ്വചനം (Universal definition of Marriage)



ചിത്രം 6.4 - വിവിധ സമൂഹങ്ങളിലെ വിവാഹച്ചടങ്ങുകൾ- സ്രോതസ്സ്: ഗൂഗിൾ ഇമേജസ്

വിവാഹം എന്നത് പ്രാപഞ്ചികമായ സ്ഥാപനമാണെന്ന് അറിഞ്ഞുകഴിഞ്ഞാൽ നിങ്ങൾക്ക് വിവാഹത്തിന് ഒരു സാർവത്രികമായ നിർവചനം നൽകാൻ സാധിക്കുമോ? മർഡോക്ക്, സെലിഗ്മാൻ, കാതലിൻ ഗഫ് എന്നിവർ വിവാഹത്തിനു നൽകിയ നിർവചനങ്ങൾ നമുക്ക് വിശദമായി പരിശോധിക്കാം. എല്ലാ സമുദായങ്ങൾക്കും ആ നിർവചനങ്ങൾ ബാധകമാണെന്ന് നിങ്ങൾ കരുതുന്നുണ്ടോ? കേരളത്തിലെ പരമ്പരാഗത നായർസമൂഹത്തെപ്പോലെ സംബന്ധം എന്ന വിവാഹരീതി പിന്തുടർന്നിരുന്ന സമൂഹങ്ങളുമുണ്ട്. അവരുടെ ഇടയിൽ ദമ്പതിമാർ വേറിട്ടാണ് താമസിക്കുന്നത്. അവർക്കിടയിൽ സാമ്പത്തികസഹകരണവുമില്ല. അത് അണുകൂടുംബം എന്ന അടിസ്ഥാനരൂപത്തിലുമായിരുന്നില്ല. സാർവത്രികം എന്ന് കരുതുന്ന മേൽപ്പറഞ്ഞ നിർവചനങ്ങൾക്കൊന്നും ഉൾക്കൊള്ളാനാവാത്ത വിധത്തിൽ നായർസമുദായത്തിനിടയിലെ വിവാഹം നിരവധി സവിശേഷതകൾ ചേർന്നതായിരുന്നു.



പഠനപുരോഗതി വിലയിരുത്താം

വിട്ട ഭാഗം പൂരിപ്പിക്കുക.

- 1 നമ്പൂതിരി : വേളി നായർ :
- 2 വിവാഹത്തിന് നിർവചനം നൽകുക. ഒരു സാർവത്രികമായ നിർവചനം സാധ്യമാണോ?
- 3 വിവാഹം എന്നത് ഒരു സാർവത്രികസ്ഥാപനമാണെന്ന് നിങ്ങൾ കരുതുന്നുണ്ടോ? അതിന്റെ സാർവത്രികത വിശദീകരിക്കുക.
- 4 വിവാഹത്തിന്റെ ഏതെങ്കിലും അഞ്ചു സവിശേഷതകൾ വിവരിക്കുക.



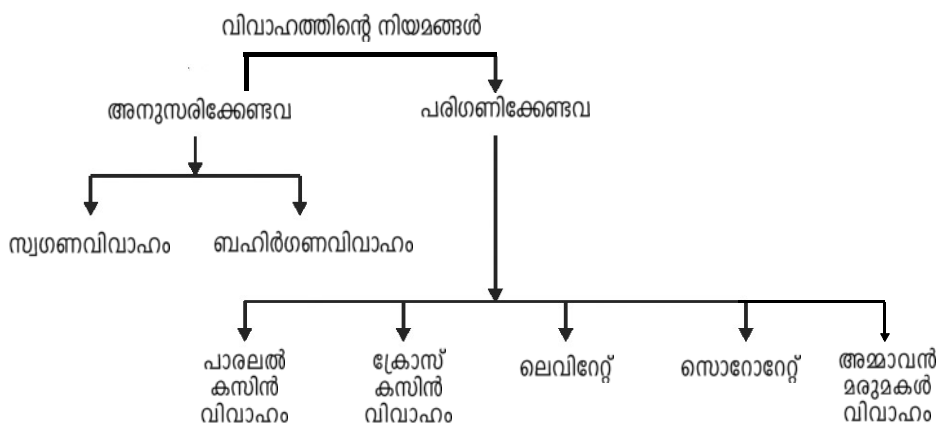
വിവാഹം

വിവാഹത്തിന് ഒരു സാർവത്രികനിർവചനം



വിവാഹനിയമങ്ങൾ (Rules of Marriage)

വിവാഹനിയമങ്ങളെ തീർച്ചയായും അനുസരിക്കേണ്ടവ (Prescriptive), മുൻഗണനാക്രമത്തിൽ പരിഗണിക്കേണ്ടവ (Preferential) എന്നിങ്ങനെ തരംതിരിക്കാം. ഇത് ചാർട്ടിൽ കാണിച്ചിട്ടുണ്ട്.



എ) അനുസരിക്കേണ്ട നിയമങ്ങൾ (Prescriptive Rules): ആരെയാണ് ഒരാൾ വിവാഹം ചെയ്യേണ്ടതെന്ന മാർഗനിർദ്ദേശം നൽകുന്ന നിയമങ്ങളാണിവ. വിവാഹത്തിൽ ചെയ്യേണ്ടതും ചെയ്യരുതാത്തതുമായ കാര്യങ്ങളുടെ സൂചനകൂടിയാണിത്. ഇത് സ്വഗണവിവാഹം (Endogamy), ബഹിർഗണവിവാഹം (Exogamy) എന്നീ രൂപങ്ങളിലാവാം.

സ്വഗണവിവാഹം (Endogamy): കുലം, ജാതി, ഗോത്രം, മതം എന്നിവയ്ക്കുള്ളിൽനിന്നു വിവാഹം ചെയ്യാൻ ഒരു വ്യക്തിയെ നിർബന്ധിതമാക്കുന്ന നിയമമാണ് ഇത്. എല്ലാ ജാതിവിഭാഗങ്ങളും ഗോത്രങ്ങളും സ്വഗണവിവാഹം അനുഷ്ഠിക്കുന്നവരാണ്. ഇതർഥമാക്കുന്നത്, ഒരു പ്രത്യേക ഗോത്രവിഭാഗത്തിലുള്ള ഒരു വ്യക്തി അതേ വിഭാഗത്തിലുള്ള സ്ത്രീയെത്തന്നെ വിവാഹം കഴിക്കുന്നുവെന്നാണ്.

സ്വഗണവിവാഹത്തിനു പിന്നിലുള്ള കാരണങ്ങൾ

- ആളുകൾ തങ്ങളുടെ വിഭാഗത്തെത്തന്നെ തിരഞ്ഞെടുക്കാനുള്ള ഒരു കാരണം അവർ ശാരീരികമായി എറേക്കുറേ സാമ്യമുള്ളവരാണ് എന്നതാണ്.
- വിവിധ വിഭാഗങ്ങൾക്കിടയിലുള്ള ഉയർന്നവർ, താഴ്ന്നവർ എന്ന ആശയം.
- മതവിശ്വാസത്തിലെ വ്യത്യാസങ്ങൾ പെരുമാറ്റച്ചട്ടങ്ങളിലും മൂല്യങ്ങളിലും വ്യത്യാസങ്ങൾ ഉളവാക്കുന്നു.

ബഹിർഗണവിവാഹം (Exogamy): സ്വന്തം ബന്ധുവിഭാഗത്തിന് പുറത്തോ തന്റെ പ്രദേശത്തിനു പുറത്തോ വിവാഹം ചെയ്യാൻ ഒരു വ്യക്തി നിർബന്ധിതമാക്കപ്പെടുന്ന പൊതുനിയമമാണ് ഇത്. കുടുംബം, ഗോത്രം, പരമ്പര എന്നിവയും ഉത്തരേന്ത്യൻ ഗ്രാമങ്ങളിൽ കണ്ടുവരുന്ന ഗ്രാമത്തിന് പുറത്തുനിന്നു മാത്രമുള്ള വിവാഹങ്ങളും ബഹിർഗണവിവാഹ വിഭാഗങ്ങൾക്കുദാഹരണങ്ങളാണ്. ബഹിർഗണവിവാഹങ്ങൾ ആചരിക്കപ്പെടുന്നതിന് കൃത്യമായ കാരണങ്ങളുണ്ട്.

- ബന്ധുവിഭാഗങ്ങളിലുള്ളവർ രക്തബന്ധമുള്ളവരായി കരുതപ്പെടുന്നു. അതിനാൽത്തന്നെ അവരുമായുള്ള വിവാഹം സഹോദരീസഹോദരൻമാരുമായുള്ള വിവാഹങ്ങളായി പരിഗണിക്കപ്പെടുന്നു.
- ചെറിയ കുട്ടങ്ങൾക്കുള്ളിലുള്ള വിവാഹത്തിൽ പരിചിതരായ ബന്ധുക്കൾ തമ്മിൽ പരസ്പരമുള്ള ആകർഷണം കുറയുന്നു.

ബി) മുൻഗണനക്രമത്തിൽ പരിഗണിക്കേണ്ട നിയമങ്ങൾ (Preferential Rules): ഈ കീഴ്വഴക്കമനുസരിച്ച് ഒരു വ്യക്തിക്ക് ചില പ്രത്യേക വിഭാഗങ്ങളിൽപ്പെട്ട ബന്ധുക്കളിൽനിന്നു വിവാഹം കഴിക്കേണ്ടിവരുന്നു. പാറലൽ കസിൻ വിവാഹം, ക്രോസ് കസിൻ വിവാഹം, അമ്മാവനും മരുമകളും തമ്മിലുള്ള വിവാഹം (മുത്ത സഹോദരിയുടെ മകൾ), ലെവിറേറ്റ്, സൊറൊറേറ്റ് വിവാഹം എന്നിവ ഉദാഹരണങ്ങളാണ്.

ക്രോസ് കസിൻ വിവാഹം (Cross Cousin Marriage): ഇതിൽ സഹോദരീസഹോദരൻമാരുടെ സന്താനങ്ങൾ അന്യോന്യം വിവാഹം കഴിക്കുന്നു. ഒരു വ്യക്തിയുടെ പിതാവിന്റെ സഹോദരിമാരുടെ (Paternal cross cousins) മക്കളും മാതാവിന്റെ സഹോദരങ്ങളുടെ മക്കളും (Maternal cross cousins) ക്രോസ് കസിനുകളായി വരുന്നു.

പാറലൽ കസിൻ വിവാഹങ്ങൾ (Parallel Cousin Marriage): ഇത് ഒരേ ലിംഗക്കാരായ കൂടപ്പിറപ്പുകളുടെ സന്താനങ്ങൾ തമ്മിലുള്ള വിവാഹമാണ്. സഹോദരിമാരുടെ മക്കളുടെ

അന്യോന്യമുള്ള വിവാഹവും സഹോദരൻമാരുടെ മക്കൾ തമ്മിലുള്ള വിവാഹവും ഇതിൽ പ്പെടുന്നു.

സോറോറേറ്റ് (Sororate) എന്നത് തന്റെ മരണപ്പെട്ട ഭാര്യയുടെ സഹോദരിയെ വിവാഹം ചെയ്യാൻ ഒരു പുരുഷൻ നിർബന്ധിതനാവുന്ന ആചാരമാണ്. സഹോദരി എന്നർത്ഥം വരുന്ന 'സോറർ' എന്ന ലാറ്റിൻപദത്തിൽ നിന്നാണ് സോറോറേറ്റ് എന്ന പദം ഉടലെടുത്തത്.

ലെവിറേറ്റ് (Levirate) എന്നതാകട്ടെ, തന്റെ മരണപ്പെട്ട ഭർത്താവിന്റെ സഹോദരനെ വിവാഹം ചെയ്യാൻ ഒരു സ്ത്രീ നിർബന്ധിതയാകുന്ന ആചാരമാണ്. മരിച്ചയാളിന്റെ ഇളയ സഹോദരനെ യാണ് വിധവ പുനർവിവാഹം ചെയ്യുന്നതെങ്കിൽ അത് ജൂനിയർ ലെവിറേറ്റ് എന്നും മരിച്ചയാളുടെ മുത്ത സഹോദരനെയാണെങ്കിൽ അത് സീനിയർ ലെവിറേറ്റ് എന്നും വിളിക്കപ്പെടുന്നു. സഹോദരൻ എന്നർത്ഥം വരുന്ന 'ലെവിർ' എന്ന ലാറ്റിൻപദത്തിൽ നിന്നാണ് ലെവിറേറ്റ് എന്ന പദം ഉടലെടുത്തത്.

അമ്മാവൻ- മരുമക്കൾ(മുത്തസഹോദരിയുടെ മക്കൾ) വിവാഹത്തിൽ ഒരു പെൺകുട്ടി തന്റെ അമ്മാവനെ (അമ്മയുടെ സഹോദരൻ) വിവാഹം ചെയ്യുന്നു.

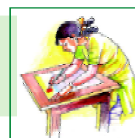
പരമ്പരാഗത ഇന്ത്യൻ വിവാഹങ്ങളുമായി ബന്ധപ്പെട്ട് താഴെ സൂചിപ്പിച്ച തരത്തിലുള്ള മറ്റു ധാരാളം നിയമങ്ങളുമുണ്ടായിരുന്നു.

അനുലോമവിവാഹം (Hypergamy): ഇത് ഉയർന്ന സാമൂഹികപദവിയുള്ള പുരുഷൻ താരതമ്യേന താഴ്ന്ന സാമൂഹികപദവിയുള്ള സ്ത്രീയെ വിവാഹം ചെയ്യുന്ന സമ്പ്രദായത്തിനുള്ള അംഗീകാരത്തെ സൂചിപ്പിക്കുന്നു. ഇതുവഴി ആ പുരുഷന് തന്റെ ജാതിയോ പദവിയോ ആചാരപരമായ ശുദ്ധിയോ നഷ്ടപ്പെടുന്നില്ല. അനുലോമവിവാഹങ്ങളുടെ വിവിധ പ്രത്യേകതകൾ ഇന്ന് മറ്റു പല വിവാഹങ്ങളിലും പ്രകടിപ്പിക്കപ്പെടുന്നുണ്ട്.

പ്രതിലോമവിവാഹം (Hypogamy): ഇത് ഉയർന്ന സാമൂഹികപദവിയുള്ള സ്ത്രീ താരതമ്യേന താഴ്ന്ന സാമൂഹികപദവിയുള്ള പുരുഷനെ വിവാഹം ചെയ്യുന്ന സമ്പ്രദായമാണ്. ഈ വ്യവസ്ഥിതിയിൽ ആ സ്ത്രീക്ക് തന്റെ ജാതി, സാമൂഹികപദവി എന്നിവ നഷ്ടപ്പെടുകയും ആചാരപരമായ ശുദ്ധി ഇല്ലാതാവുന്നതായി കരുതുകയും ചെയ്യുന്നു. അതുകൊണ്ടുതന്നെ നിലനിന്നിരുന്ന സാമൂഹികനിയമങ്ങൾ ഇത്തരം വിവാഹങ്ങൾക്ക് നിയന്ത്രണം ഏർപ്പെടുത്തിയിരുന്നു.

നിഷിദ്ധ സംഗമം (Incest taboo): അടുത്ത ബന്ധമുള്ളവർ തമ്മിലുള്ള ലൈംഗികബന്ധങ്ങൾക്ക് ഏർപ്പെടുത്തിയിരുന്ന സാർവത്രികമായ വിലക്കാണിത്. ഇതുവഴി അച്ഛൻ മകൾ, അമ്മ - മകൻ, സഹോദരൻ - സഹോദരി എന്നിവർ തമ്മിലുള്ള ലൈംഗികബന്ധങ്ങൾ വിലക്കപ്പെട്ടു. പ്രാഥമികബന്ധങ്ങൾ തമ്മിലുള്ള ലൈംഗികബന്ധങ്ങൾക്കുള്ള വിലക്കാണു ഇൻസെസ്റ്റ് ടാബു. പരമ്പരാഗത സമൂഹങ്ങളിൽ ഇൻസെസ്റ്റ് ടാബു മറികടക്കുന്നത് പ്രകൃതിയിൽ നിന്നുമുള്ള ശിക്ഷ വിളിച്ചുവരുത്തുന്ന ഒന്നായി കരുതിപ്പോന്നു. ഇതിന്റെ ഏതു തരത്തിലുള്ള ലംഘനവും ഗുരുതരമായ കുറ്റമായി പരിഗണിക്കപ്പെടുകയും കുറ്റാരോപിതന് കഠിനമായ ശിക്ഷ വിധിക്കപ്പെടുകയും ചെയ്യുന്നു.

നമ്മുടെ സമൂഹത്തിലെ വിവാഹനിയമങ്ങൾ പരിശോധിച്ച് അവയെക്കുറിച്ച് ഒരു ചാർട്ട്/കുറിപ്പ് തയ്യാറാക്കുക.





പഠനപുരോഗതി വിലയിരുത്താം

1. വ്യത്യസ്ത കണ്ടെത്തുക.
 - a) സ്വഗണവിവാഹവും ബഹിർഗണവിവാഹവും (Endogamy and Exogamy)
 - b) ലെവിറേറ്റും സൊററേറ്റും (Levirate and Sororate)
 - c) അനുലോമ - പ്രതിലോമവിവാഹം (Hypergamy and Hypogamy)
 - d) പാരലൽ കസിൻ, ക്രോസ് കസിൻ വിവാഹങ്ങൾ (Parallel cousin and cross cousin marriages)
2. സ്വഗണവിവാഹവും ബഹിർഗണവിവാഹവും (Endogamy and Exogamy) അനുഷ്ഠിക്കാനുള്ള രണ്ടു കാരണങ്ങൾ സൂചിപ്പിക്കുക.
3. വിവാഹത്തിലൂടെ പൂർത്തീകരിക്കപ്പെടുന്ന രണ്ടു ധർമ്മങ്ങൾ പരിശോധിക്കുക.
4. നിങ്ങളുടെ പ്രദേശത്തെ വ്യത്യസ്ത വിവാഹരീതികൾ കണ്ടെത്തി അവ അനുഷ്ഠിക്കുന്ന വിഭാഗങ്ങളെക്കുറിച്ച് അന്വേഷിച്ച് ചർച്ചക്കുറിപ്പ് തയ്യാറാക്കി ക്ലാസിൽ അവതരിപ്പിക്കുക.

മുതിർന്നവർ കൂടിയാലോചിച്ചോ സമുദായങ്ങളുടെ അംഗീകാരത്തോടുകൂടിയോ ആയിരുന്നു ഇന്ത്യയിൽ സാധാരണ വിവാഹങ്ങൾ നടന്നുവന്നിരുന്നത്. വിവാഹത്തിന് സാമൂഹിക അംഗീകാരം അനിവാര്യമായിരുന്നു. നിയമങ്ങളും കീഴ്വഴക്കങ്ങളും ലംഘിക്കുന്നവർക്ക് ശിക്ഷ ലഭിച്ചിരുന്നു. വ്യത്യസ്ത സമുദായങ്ങളിൽ പങ്കാളികളെ തിരഞ്ഞെടുക്കുന്നത് വ്യത്യസ്ത രീതികളിലാണ്. കൂടാതെ കാലങ്ങളായി ഈ രീതികളിൽ കാര്യമായ മാറ്റങ്ങളും സംഭവിച്ചിട്ടുണ്ട്. പങ്കാളിയെ തിരഞ്ഞെടുക്കുന്നതിന് വിവിധ സമൂഹങ്ങളിൽ നിലനിൽക്കുന്ന വ്യത്യസ്ത വഴികളെന്തൊക്കെ എന്ന് പരിശോധിക്കാം.

പങ്കാളിയെ നേടാനുള്ള വഴികൾ (Ways of acquiring spouse)

പങ്കാളിയെ തിരഞ്ഞെടുക്കുന്നതിനുള്ള രീതിയാണ് ഇതുകൊണ്ടർത്ഥമാക്കുന്നത്. ഭാര്യയെയോ ഭർത്താവിനെയോ കണ്ടെത്തുകയോ കൈക്കലാക്കുകയോ ചെയ്യുന്നതിനുള്ള നടപടിക്രമങ്ങളാണ് ഇത്. പങ്കാളിയെ തിരഞ്ഞെടുക്കുന്നതിനുള്ള രീതി എല്ലാ സമൂഹങ്ങളിലും ഒരുപോലായാണോ? എന്തെങ്കിലും വ്യത്യാസങ്ങൾ നിങ്ങളുടെ ശ്രദ്ധയിൽപ്പെട്ടിട്ടുണ്ടോ? നമുക്ക് ഈ വിഷയം ചർച്ച ചെയ്യാം. ചില സമൂഹങ്ങളിൽ പങ്കാളികളെ സ്വന്തമായി കണ്ടെത്താനുള്ള സ്വാതന്ത്ര്യമുള്ളപ്പോൾ മറ്റു ചില സമൂഹങ്ങളിൽ സ്വയം പങ്കാളിയെ കണ്ടെത്തുന്നതിന് ചില നിയന്ത്രണങ്ങളുണ്ട്. വിവാഹങ്ങൾ രക്ഷിതാക്കളും ബന്ധുക്കളും ചേർന്ന് തീരുമാനിക്കുകയാണ് ചെയ്യുന്നത്. പ്രായം, വ്യക്തിപരമായ ഗുണങ്ങൾ എന്നിവ പരിഗണിച്ചാണ് പങ്കാളികളുടെ തിരഞ്ഞെടുപ്പ് നടക്കുന്നത്. പങ്കാളികളുടെ തിരഞ്ഞെടുപ്പുമായി ബന്ധപ്പെട്ട് നിലനിന്നിരുന്ന വിവിധ രീതികൾ താഴെ നൽകിയിരിക്കുന്നു.

- കൂടിയാലോചന വഴി (Acquiring spouse by negotiation)
- കൈമാറ്റം വഴി (Acquiring spouse by exchange)
- പരീക്ഷിക്കൽ വഴി (Acquiring spouse by trial)
- ഒളിച്ചോട്ടം വഴി (Acquiring spouse by elopement)

- നിരീക്ഷണം വഴി (Acquiring spouse by probation)
- അതിക്രമിച്ചുകയറൽ വഴി (Acquiring spouse by intrusion)
- പിടിച്ചെടുക്കൽ വഴി (Acquiring spouse by capture)
- സേവനം വഴി (Acquiring spouse by service)

കുടിയാലോചനയിലൂടെ പങ്കാളിയെ നേടൽ

(Acquiring spouse by negotiation): ഇത് എല്ലാ സമൂഹങ്ങളിലും സാധാരണ കണ്ടുവരുന്നു. ചെറുസമൂഹങ്ങളിലും സങ്കീർണ്ണസമൂഹങ്ങളിലും ഒരുപോലെ ഇവ നിലനിൽക്കുന്നു. ആചാരങ്ങൾ അടിസ്ഥാനപ്പെടുത്തിയുള്ള നീണ്ട നടപടി ക്രമങ്ങളിലൂടെ നടക്കുന്ന ചർച്ചകളിൽ ഒന്നുകിൽ ആൺകുട്ടിയുടെ രക്ഷിതാക്കളോ അല്ലെങ്കിൽ പെൺകുട്ടിയുടെ രക്ഷിതാക്കളോ വിവാഹം ഭൃതമന മുന്നോട്ടുവയ്ക്കുന്നു. ഈ രീതി ആസാമിലെ കുക്കികൾ, മുണ്ട, ഹോ, ബൈഗ എന്നീ വിഭാഗങ്ങളിൽ സാധാരണമാണ്.



മണിപ്പൂരിലെ 'കുക്കി' വിഭാഗങ്ങളിടയിൽ ഒരു ആണിന് പെൺകുട്ടിയോട് ഇഷ്ടം തോന്നിയാൽ പെൺകുട്ടിയുടെ രക്ഷിതാക്കൾ അയാളെ തങ്ങളുടെ വീട്ടിൽ പെൺകുട്ടിയോടൊന്നിച്ച് താമസിച്ച് പരസ്പരം മനസ്സിലാക്കാൻ അവസരം നൽകുന്നു. രണ്ടുപേരും പെൺകുട്ടിയുടെ രക്ഷിതാക്കളും യോജിപ്പിലെത്തിയാൽ പെൺകുട്ടിയെ വിവാഹം ചെയ്യാൻ പുരുഷന് അനുവാദം ലഭിക്കുന്നു. പരസ്പരം യോജിപ്പിലെത്തിയില്ലെങ്കിൽ അവർ പിരിയുകയും അത്രയും കാലത്തേക്ക് പുരുഷൻ നഷ്ടപരിഹാരം നൽകുകയും ചെയ്യുന്നു.

കൈമാറ്റം വഴി പങ്കാളിയെ നേടൽ (Acquiring spouse by exchange)

: ഇത് ചർച്ചകളിലൂടെ പങ്കാളിയെ തിരഞ്ഞെടുക്കുന്നതിന് സമാനമാണ്. ഇവിടെ വിവാഹധനത്തിനു പകരം പുരുഷന്റെ സഹോദരിമാരെയോ അടുത്ത ബന്ധുക്കളായ സ്ത്രീകളെയോ വിവാഹം ചെയ്തു നൽകുകയാണ് ചെയ്യുന്നത്. മലിനേഷ്യയിലും ആസ്ട്രേലിയയിലും പുരുഷന്റെ സഹോദരിയെ ഭാര്യയുടെ സഹോദരന് വിവാഹം ചെയ്തു നൽകുന്നു.

പരീക്ഷിക്കൽ വഴി പങ്കാളിയെ നേടൽ (Acquiring spouse by trial)

: ഇവിടെ ഇഷ്ടപ്രകാരമുള്ള കുട്ടിയെ തിരഞ്ഞെടുക്കണമെങ്കിൽ ആൺകുട്ടി തന്റെ ധൈര്യവും സാഹസികതയും തെളിയിക്കേണ്ടതുണ്ട്. രാമസീതാസ്വയംവരം ഇത്തരം വിവാഹത്തിന് ഉത്തമ ഉദാഹരണമാണ്. മധ്യേന്ത്യയിലെ ഭീലുകളുടെ ഇടയിൽ ഇന്നും ഇത്തരം ആചാരങ്ങൾ വ്യാപകമാണ്.

ഒളിച്ചോട്ടം വഴി പങ്കാളിയെ നേടൽ (Acquiring spouse by elopement)

: ഇത് ഏറെക്കുറേ നിലവിൽ പ്രചാരത്തിലുള്ള, മുതിർന്നവരെ അനുസരിക്കാതെ സ്വന്തം ജീവിത പങ്കാളിയെ തിരഞ്ഞെടുക്കുന്ന രീതിയാണ്. പലപ്പോഴും ഒളിച്ചോട്ടം വഴിയുള്ള വിവാഹത്തിൽ ദിവസങ്ങളോ മാസങ്ങളോ ചിലപ്പോൾ വർഷങ്ങൾ പോലുമോ വിവാഹാംഗീകാരത്തിന് കാത്തിരിക്കേണ്ടിവരാറുണ്ട്. ഒറാഓൺ വിഭാഗക്കാരുടെ ഇടയിൽ ഇത്തരം വിവാഹങ്ങൾ സർവസാധാരണമാണ്.

നിരീക്ഷണം വഴി പങ്കാളിയെ നേടൽ (Acquiring spouse by probation) : ഇതിൽ വിവാഹത്തിന് കുറച്ചു ദിവസങ്ങൾക്കു മുന്നേതന്നെ വരൻ വധുവിന്റെ വീട്ടിൽ താമസിക്കുന്നു. അതിലൂടെ വിവാഹത്തിന് വധുവിന്റെ രക്ഷിതാക്കളുടെയും വധുവിന്റെ തന്നെയും സമ്മതം വാങ്ങുന്നു. അനുമതിയില്ലെങ്കിൽ അവർ വേർപിരിയുകയും മറ്റൊരു അവസരത്തിനായി വരൻ വധുവിന്റെ വീട്ടുകാർക്ക് നഷ്ടപരിഹാരമായി പണം നൽകുകയും ചെയ്യുന്നു. പങ്കാളിയെ തേടുന്നതിനായുള്ള ഈ രീതി കൂക്കികളുടെ ഇടയിൽ കാണപ്പെടുന്നു.

അതിക്രമിച്ചുകയറൽ വഴി പങ്കാളിയെ നേടൽ (Acquiring spouse by intrusion) : ഇതിൽ ഒരു പെൺകുട്ടി തന്നെ ജീവിതപങ്കാളിയാക്കാൻ ഒരാൺകുട്ടിയെ നിർബന്ധിക്കുന്നു. ഒരു പെൺകുട്ടിക്ക് ഒരാണിനോട് ഇഷ്ടം തോന്നുകയും ആണിന് ആ പെൺകുട്ടിയെ ഇഷ്ടമില്ലാതിരിക്കുകയും ചെയ്യുമ്പോൾ കുടുംബാംഗങ്ങളുടെ അനുമതിയില്ലാതെ പെൺകുട്ടി ആണിന്റെ വീട്ടിൽ അതിക്രമിച്ചു കയറി താമസം തുടങ്ങുന്നു. പെൺകുട്ടിക്ക് പലപ്പോഴും വളരെ മോശമായ പെരുമാറ്റവും ശാരീരികമർദ്ദനവും ഭക്ഷണം നിഷേധിക്കലും അനുഭവിക്കേണ്ടിവരും. എങ്കിലും തന്റെ ഉദ്ദേശ്യത്തിൽ നിന്ന് അവൾ മാറാതെവരുമ്പോൾ അവസാനം നിയമപരമായ ഭാര്യയായി അംഗീകരിക്കപ്പെടുന്നു. ബിർഹോർ, ഹോ എന്നീ ആദിവാസിവിഭാഗക്കാർക്കിടയിൽ ഈ രീതി നിരീക്ഷിക്കപ്പെട്ടിട്ടുണ്ട്.

പിടിച്ചെടുക്കൽ വഴി പങ്കാളിയെ നേടൽ (Acquiring spouse by capture) : ഇവിടെ ആൺകുട്ടി പെൺകുട്ടിയെ ബലം പ്രയോഗിച്ച് പിടിച്ചു കൊണ്ടുപോവുകയും വിവാഹം ചെയ്യുകയുമാണ്. ശാരീരികമായി പിടിച്ചുകൊണ്ടു പോകുന്നതും ആചാരപരമായി പിടിച്ചെടുക്കലുമായി ഇതിന് രണ്ടു ഭേദങ്ങളുണ്ട്. ശാരീരികമായി പിടിച്ചെടുക്കുന്നതിനുള്ള നടപടിക്രമത്തിൽ പെൺകുട്ടിയെ തട്ടിക്കൊണ്ടു പോയി വിവാഹം ചെയ്യുകയാണ് ചെയ്യുന്നത്. ആചാരപരമായ പിടിച്ചെടുക്കലിലാകട്ടെ, അവളുടെ നെറ്റിയിൽ വിവാഹത്തിന്റെ അടയാളം അണിഞ്ഞുകൊണ്ട് പെൺകുട്ടിയെ അർദ്ധതപ്തപ്പെടുത്തുകയാണ് ആൺകുട്ടി ചെയ്യുന്നത്. ആചാരപരമായ പിടിച്ചെടുക്കൽ നടത്തുന്ന സമൂഹങ്ങളാണ് കരിയാ, ബിർഹോർ എന്നീ വിഭാഗങ്ങൾ. ആഫ്രിക്കയിലും മലിനേഷ്യയിലും ചൈനയിലും പിടിച്ചെടുക്കൽരീതി അനുവർത്തിക്കുന്ന വിഭാഗങ്ങളുണ്ട്.

സേവനം വഴി പങ്കാളിയെ നേടൽ (Acquiring spouse by service) : ഇഷ്ടപ്പെട്ട ഒരു പെൺകുട്ടിയെ വിവാഹം ചെയ്യാൻ വിവാഹധനം നൽകാൻ ഇല്ലാതെ വരുമ്പോൾ വിവാഹത്തിന് മുമ്പോ പിമ്പോ കുറച്ചുകാലത്തേക്ക് പെൺകുട്ടിയുടെ രക്ഷിതാക്കളെ കൃഷിയിലും കന്നുകാലിവളർത്തലിലും സഹായിച്ചുകൊണ്ട് വിവാഹം കഴിക്കുന്ന രീതിയാണ് ഇത്. ഇതും ചർച്ചകളിലൂടെ പങ്കാളിയെ തിരഞ്ഞെടുക്കുന്ന ഒരു രീതിയാണ്. വരന്റെയും വധുവിന്റെയും രക്ഷിതാക്കൾ പരസ്പരം ആലോചിച്ച് പെൺപണത്തിനു പകരമായി വരൻ ചെയ്യേണ്ട ജോലിയുടെ സ്വഭാവവും കാലയളവും തീരുമാനിക്കുന്നു. അയ്മോളുകൾ, പുരം, ചിരു, മണിപ്പൂരിലെ കൂക്കികൾ, ജപ്പാനിലെ അയിനുകൾ, എസ്കിമോകൾ എന്നിവരുടെ ഇടയിൽ ഈ രീതി വ്യാപകമാണ്.

പങ്കാളികളെ തിരഞ്ഞെടുക്കുന്നതിനുള്ള വിവിധ വഴികളെക്കുറിച്ച് ഒരു പ്രസംഗം തയ്യാറാക്കി ക്ലാസിൽ അവതരിപ്പിക്കുക.



ഗാർഹികാതിക്രമനിയമത്തെക്കുറിച്ച് ബോക്സിൽ നൽകിയിരിക്കുന്ന വിവരങ്ങൾ വായിക്കുക. ഈ നിയമം വിവാഹവുമായി ബന്ധപ്പെട്ട സ്ത്രീയനമോ മറ്റേതെങ്കിലും തരത്തിലുള്ള സാമ്പത്തിക ഇടപാടുകളോ കർശനമായി വിലക്കുന്നു. പല സംസ്കാരങ്ങളിലും നിങ്ങൾക്ക് വിവാഹവുമായി ബന്ധപ്പെട്ട് വരന്റെയും വധുവിന്റെയും കുടുംബങ്ങൾ തമ്മിൽ പലതരത്തിലുള്ള സാമ്പത്തിക കൊടുക്കൽവാങ്ങലുകളും കണ്ടെത്താൻ കഴിയും. അതിന്റെ രൂപവും രീതികളും കാലത്തിനനുസരിച്ചും സമൂഹങ്ങൾക്കനുസരിച്ചും വ്യത്യാസപ്പെട്ടേക്കാം. അടുത്ത കാലത്തായി വരന്റെയും വധുവിന്റെയും കുടുംബങ്ങൾ തമ്മിലുള്ള ഇത്തരം ഇടപാടുകൾ ഗാർഹികാതിക്രമങ്ങളിലേക്ക് നയിക്കപ്പെടുന്നു. വിവാഹവുമായി ബന്ധപ്പെട്ട സാമ്പത്തിക തലങ്ങളിലേക്ക് നമുക്ക് കടന്നുപോകാം.



ഗാർഹികാതിക്രമങ്ങളിൽ നിന്നു സ്ത്രീകൾക്കുള്ള സംരക്ഷണം

2005 ആഗസ്തിൽ ഇന്ത്യൻ പാർലമെന്റ് പാസാക്കി 2006 ഒക്ടോബർ 26ന് നിലവിൽ വന്ന നിയമമാണിത്. ഭർത്താവിന്റെയും ബന്ധുക്കളുടെയും അതിക്രമങ്ങളിൽനിന്ന് സ്ത്രീക്ക് സംരക്ഷണം നൽകുകയാണ് ഇതിന്റെ പ്രാഥമിക ലക്ഷ്യം. ശാരീരികമോ മാനസികമോ വൈകാരികമോ വാചികമോ ലൈംഗികമോ സാമ്പത്തികമോ ആയ പീഡനങ്ങൾ ഇതിന്റെ പരിധിയിൽ വരുന്നു. സ്ത്രീയനം ചോദിക്കുന്നത് ഈ നിയമത്തിന്റെ പരിധിയിൽ കുറ്റകരമാണ്.

വിവാഹാനുബന്ധ സാമ്പത്തിക ഇടപാടുകൾ (Marriage Payments)

വിവാഹവുമായി ബന്ധപ്പെട്ട പണമിടപാടുകൾ വിവാഹത്തിനു മുമ്പോ ശേഷമോ വിവാഹസമയത്തോ നടക്കുന്നു. ഈ ഇടപാടുകൾ പ്രധാനമായും സ്ത്രീയനം (Dowry), പെൺപണം (Bride price) എന്നീ രൂപങ്ങളിലാണ്.



വിവാഹമാണ് കുടുംബത്തിന്റെ അടിസ്ഥാനം. സ്ത്രീയനസമ്പ്രദായം വിവാഹത്തിന്റെയും കുടുംബത്തിന്റെയും ധർമ്മങ്ങൾ ഇല്ലാതാക്കുന്നുവെന്ന് പറയാമോ?

സ്ത്രീയനം (Dowry)

വധുവിന്റെ കുടുംബം വരനോ വരന്റെ കുടുംബത്തിനോ നൽകുന്ന നിർബന്ധിത സമ്പത്താണ് സ്ത്രീയനം. സ്ത്രീയനമെന്നത് പണമോ സാധനങ്ങളോ രണ്ടും കൂടിയതോ ആകാം. വധുവിന്റെ കുടുംബം വിലപിടിപ്പുള്ള ആഭരണങ്ങൾ, വസ്ത്രങ്ങൾ, മറ്റ് ഉപയോഗയോഗ്യമായ വസ്തുക്കൾ

എന്നിവ വരനോ വരന്റെ കുടുംബത്തിനോ നൽകുന്നു. ഇത് സമൂഹത്തിലെ വരന്റെ പ്രത്യേക സ്ഥാനത്തെയാണ് സൂചിപ്പിക്കുന്നത്. ഇന്ത്യയിൽ സ്ത്രീധനം എന്നത് നിയമപ്രകാരം വിലക്കപ്പെട്ടതാണെങ്കിലും ഒരു തരത്തിലല്ലെങ്കിൽ മറ്റൊരു തരത്തിൽ അത് നിലനിൽക്കുന്നു. ഈ വ്യവസ്ഥ കാരണം പലപ്പോഴും നവവയുക്കളുടെ സ്വയംതൃപ്തിയും സ്ത്രീധനമരണങ്ങളും സംഭവിക്കുന്നു.

പെൺപണം (Bride Wealth)

വധുവിന്റെ അച്ഛനമ്മമാർക്ക് വരനോ വരന്റെ കുടുംബമോ പണം നൽകുന്ന സമ്പ്രദായമാണ് ഇത്. ഈ ആചാരം നേരത്തേ 'വധുവില' ('Bride Price) എന്ന പേരിൽ അറിയപ്പെട്ടിരുന്നത് പിന്നീട് 'പെൺപണം' (Bride Wealth) എന്നും അറിയപ്പെട്ടു.

- ◆ ചോട്ടാ നാഗ്പൂരിലെ ഒറാവോൺസ് വധുവിനും അവരുടെ ബന്ധുക്കൾക്കും വേണ്ട വസ്ത്രങ്ങൾ നൽകുന്നു.
- ◆ ദക്ഷിണാഫ്രിക്കയിലെ ന്യൂയറുകൾ കന്നുകാലികളെ നൽകുന്നു.
- ◆ കൂട്ട നിറയെ നെല്ലാണ് നാഗൻമാർ നൽകുന്നത്.

സമൂഹത്തിലെ വധുവിന്റെ പ്രാധാന്യമാണ് പെൺപണം (Bride Wealth) സൂചിപ്പിക്കുന്നത്.

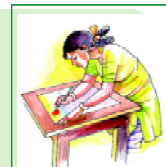
വിവാഹ പണമിടപാടുകളും അതിന്റെ സാമൂഹിക- സാമ്പത്തിക സ്വാധീനവും എന്ന വിഷയത്തിൽ ഒരു ചർച്ച നടത്തി റിപ്പോർട്ട് തയ്യാറാക്കുക.



വിവാഹമോചനം (Divorce)

എല്ലായ്പ്പോഴും വിവാഹമെന്നത് ചില ധർമ്മങ്ങളുടെ പൂർത്തീകരണത്തിനുള്ളതാണ്. ഏതെങ്കിലും ഒരു പങ്കാളി പങ്കാളിയോടോ ബന്ധുക്കളോടോ ഉള്ള തന്റെ ഉത്തരവാദിത്തത്തിൽ പരാജയപ്പെടുന്നത് വിവാഹബന്ധം വേർപിരിയാൻ കാരണമാവുന്നു. വിവാഹപങ്കാളികൾ തമ്മിലുള്ള ബന്ധം വേർപിരിയുന്നത് വിവാഹമോചനം വഴിയാണ്. വിവാഹമോചനത്തിന്റെ നടപടിക്രമങ്ങൾ സമൂഹങ്ങൾക്കിടയിൽ വളരെ വ്യത്യാസമുള്ളവയാണ്. ആധുനികസമൂഹങ്ങളിൽ വിവാഹമോചനനിരക്ക് താരതമ്യേന കൂടുതലാണെന്നാണ് ഏറ്റവും പുതിയ കണക്കുകൾ സൂചിപ്പിക്കുന്നത്. ഒരു സാമൂഹികപ്രശ്നമെന്ന നിലയിൽ നമ്മളതിന്റെ കാരണങ്ങളിലേക്കും പരിണതഫലങ്ങളിലേക്കും അന്വേഷണം നടത്തേണ്ടതുണ്ട്.

വിവാഹമോചനത്തിന്റെ ഗൗരവം മനസ്സിലാക്കാൻ നിങ്ങളുടെ പരിസരത്ത് ഒരു സർവ്വേ നടത്തുക. ശേഖരിച്ച വിവരങ്ങളുടെ അടിസ്ഥാനത്തിൽ റിപ്പോർട്ട് തയ്യാറാക്കി സെമിനാർ മാതൃകയിൽ അവതരിപ്പിക്കുക.





പഠനപുരോഗതി വിലയിരുത്താം

1. സ്ത്രീധനം, പെൺപണം എന്നിവ തമ്മിലുള്ള വ്യത്യാസം വിശദീകരിക്കുക.
2. നിങ്ങളുടെ സമൂഹത്തിൽ പങ്കാളിയെ തിരഞ്ഞെടുക്കുന്നതിനുള്ള വിവിധ മാർഗങ്ങൾ ലിസ്റ്റ് ചെയ്യുക.

ഒരു സാമൂഹികസ്ഥാപനം എന്ന നിലയിൽ സാമൂഹികകൂട്ടായ്മകളുടെ അടിസ്ഥാനം വിവാഹമാണ്. കുടുംബത്തിന്റെ രൂപീകരണത്തോടെ വിവാഹത്തിന്റെ ലക്ഷ്യങ്ങൾ സാക്ഷാൽക്കരിക്കപ്പെടുന്നു. വിവിധ വിഭാഗങ്ങളിലും വിവിധ സ്ഥലങ്ങളിലുമുള്ള വ്യക്തികളെ അത് യോജിപ്പിക്കുന്നു. അങ്ങനെ രൂപപ്പെടുന്ന ബന്ധുത്വം ഒരു പുതിയ സാമൂഹികവിഭാഗമായ കുടുംബം ഉണ്ടാക്കുന്നു.

II കുടുംബം (Family)

ഇസ്രായേലിലെ കിബൂട്സ് വ്യവസ്ഥിതിയെക്കുറിച്ച് ബോക്സിൽ നൽകിയ വിവരണം വായിക്കുക. ഇസ്രായേലിലെ ഒരു സാമൂഹികവിഭാഗമാണ് കിബൂട്സ്. ഈ ഗ്രൂപ്പിലെ അംഗങ്ങൾ പൊതുവായ വൈകാരികബന്ധം വച്ചുപുലർത്തുകയും സഹകരണാത്മകമായ ജീവിതം നയിക്കുകയും ചെയ്യുന്നു. പക്ഷേ, അത് രൂപംകൊണ്ടിരിക്കുന്നത് ബന്ധുത്വത്തിന്റെ അടിസ്ഥാനത്തിലല്ല. ബന്ധുത്വത്തിന്റെ അടിസ്ഥാനത്തിൽ രൂപം കൊണ്ടിട്ടുള്ള കൂട്ടായ്മയെയാണ് നാം കുടുംബം എന്നു വിളിക്കുന്നത്. ഇസ്രായേലിലെ കിബൂട്സിനെ ഒരു കുടുംബം എന്നു വിളിക്കാനാവുമെന്ന് നിങ്ങൾ കരുതുന്നുണ്ടോ? ഒരു കുടുംബത്തിൽനിന്ന് അത് എങ്ങനെയെല്ലാം വ്യത്യാസപ്പെട്ടിരിക്കുന്നു? നിങ്ങളുടെ പ്രദേശത്തുള്ള ഒരു കുടുംബവും കിബൂട്സും തമ്മിലുള്ള വ്യത്യാസങ്ങൾ എന്തൊക്കെയാണ്? ഇതിന് ഉത്തരം നൽകാൻ നമുക്ക് കുടുംബം എന്നതിന്റെ അർത്ഥവും നിർവചനവും എന്തെന്ന് പരിശോധിക്കാം.

മനുഷ്യസമൂഹത്തിന്റെ അടിസ്ഥാന സാമൂഹികഘടകമാണ് കുടുംബം. സമൂഹങ്ങൾക്കനുസരിച്ച് അതിന്റെ സ്വഭാവവും പ്രകൃതവും മാറിക്കൊണ്ടിരിക്കുന്നു. അടിസ്ഥാനപരമായി രക്ഷിതാക്കളും അവരുടെ കുട്ടികളും അടങ്ങുന്ന സാമൂഹിക - സാമ്പത്തികഘടകമാണ് കുടുംബം. ഒരു കുടുംബത്തിലെ അംഗങ്ങൾക്ക് ചില അവകാശങ്ങളും കീഴ്വഴക്കങ്ങളും കടമകളുമുണ്ട്. കുടുംബാംഗങ്ങൾ തമ്മിലുള്ള വ്യക്തിബന്ധങ്ങളാണ് കുടുംബത്തെ ഒരു സാമൂഹിക ഏകകമായി നിലനിർത്തുന്നത്. കുടുംബാംഗങ്ങൾ സാധാരണ ഒരു വീട്ടിലാണ് താമസിക്കുന്നത്. ഇത് അവരുടെ കുട്ടികൾക്ക് ജീവിതസാഹചര്യങ്ങൾ മനസ്സിലാക്കാനുള്ള അവസരമൊരുക്കുന്നു. അങ്ങനെ രൂപത്തിലും ഘടനയിലും വ്യത്യാസങ്ങൾ ഉണ്ടാകാമെങ്കിലും കുടുംബമെന്നത് എല്ലാ സമൂഹങ്ങളിലും നിലനിൽക്കുന്ന സാർവത്രികമായ ഏകകമാണ്.

കുടുംബം : നിർവചനം (Definition of Family)

വിവാഹത്തെ നിർവചിച്ചതു പോലെത്തന്നെ കുടുംബത്തെയും നിരവധി നരവംശശാസ്ത്രജ്ഞർ നിർവചിച്ചിട്ടുണ്ട്.

- “കുടുംബമെന്നത് പൊതുവായ താമസം, സാമ്പത്തികസഹകരണം, പ്രത്യുൽപ്പാദനം എന്നീ ഘടകങ്ങളെ അടിസ്ഥാനമാക്കിയുള്ള സാമൂഹികവിഭാഗമാണ്. ഇത് ആൺ- പെൺ വിഭാഗങ്ങൾ ഉൾപ്പെടുന്ന, സാമൂഹികമായി അംഗീകരിക്കപ്പെട്ട ലൈംഗികബന്ധമുള്ള ഏതെങ്കിലും രണ്ടു പേരെങ്കിലും ഉള്ളതും സ്വന്തമായതോ ദത്തപ്പെടുത്തപ്പെട്ടതോ ആയ ഒന്നോ അതിൽ കൂടുതലോ കുട്ടികളുള്ളതുമായ ഒരു കുടുംബം”- ജോർജ് പീറ്റർ മർഡോക്ക്, അമേരിക്കൻ നരവംശശാസ്ത്രജ്ഞൻ (1957, വേൾഡ് ഇത്തനോഗ്രാഫിക് സാമ്പിൾ)
- “വിവാഹം, വിവാഹ ഉടമ്പടി എന്നിവയുടെ അടിസ്ഥാനത്തിൽ, രക്ഷാകർതൃത്വത്തിന്റെ അവകാശങ്ങളും കടമകളും അംഗീകരിച്ചുകൊണ്ട്, ഭാര്യക്കും ഭർത്താവിനും പൊതു താമസസ്ഥലവും പരസ്പരമുള്ള സാമ്പത്തികകടമകളുമുള്ള പൊതു ഗ്രൂപ്പാണ് കുടുംബം” വില്യം ന്യൂട്ടൺ സ്റ്റീഫൻസ്, അമേരിക്കൻ നരവംശശാസ്ത്രജ്ഞൻ.
- “കുടുംബമെന്നത്, വൈവാഹികബന്ധങ്ങളും രക്ഷാകർതൃത്വത്തിന്റെ അവകാശങ്ങളും കടമകളും പൊതുവാസസ്ഥലവും രക്ഷിതാക്കളും കുട്ടികളും തമ്മിലുള്ള പരസ്പര ബന്ധവും അടങ്ങിയ ഗ്രൂപ്പാണ്.”(റോബർട്ട് എച്ച് ലൂയി, അമേരിക്കൻ നരവംശശാസ്ത്രജ്ഞൻ)



മുകളിൽ നൽകിയ പ്രത്യേകതകളിൽനിന്നു കുടുംബം എന്നതിന്റെ പ്രധാന പ്രത്യേകതകൾ ലിസ്റ്റ് ചെയ്യുക.



ഇസ്രായേൽ കിബൂട്സ് സമ്പ്രദായം

കുട്ടുകൃഷിയിൽ ഏർപ്പെട്ടിരിക്കുന്ന ഒരു കുട്ടായ്മയാണ് ഇസ്രായേൽ കിബൂട്സ്. സോഷ്യലിസ്റ്റ് തത്ത്വമായ സമത്വത്തിന്റെ അടിസ്ഥാനത്തിൽ ജീവിക്കുന്ന ഒരു ചെറു ജനസമൂഹമാണിത്. ഇവർ എല്ലാവരുടേയും അന്നത്തിനായി ഒരുമിച്ച് പ്രയത്നിക്കുന്നു. ഇസ്രായേൽ ജനതയിലെ ഒരു ചെറു ശതമാനം മാത്രമാണ് കിബൂട്സുകൾ. നടക്കുന്ന 3000 വിവാഹങ്ങളിൽ 14 എണ്ണം മാത്രമേ ഒരേ കിബൂട്സി അംഗങ്ങൾ തമ്മിലുള്ളൂ. ഇതിൽ കുട്ടികൾ ആരും തന്നെ ആദ്യ ആറുവർഷം ഒരുമിച്ച് വളരുമ്പില്ല. സാമൂഹ്യ നിയന്ത്രണങ്ങളില്ലാതെ കുട്ടിക്കാലത്തെ അടുപ്പം ലൈംഗിക അകൽച്ചയുണ്ടാക്കില്ല എന്ന് കണക്കാക്കപ്പെടുന്നു. അതായത് സാമൂഹിക നിയമങ്ങൾക്ക് കുടുംബരൂപീകരണത്തിൽ പ്രധാന പങ്കുണ്ട്. ലിംഗസമത്വം, സമുദായരീതിയിലെ ജീവിതക്രമം, മറ്റു സാമൂഹീകവൽക്കരണ പ്രക്രിയകൾ എന്നിവ പഠിക്കാൻ ഇത് സഹായിക്കുന്നു. ‘കിബൂട്സിൽ’ഔപചാരിക വിദ്യാഭ്യാസവും നൽകുന്നു. കാർഷിക, വ്യവസായിക രംഗങ്ങളിൽ സ്ത്രീകൾക്ക് തുടർന്ന് പ്രവർത്തിക്കാൻ ഈ സംവിധാനം അവസരമൊരുക്കുന്നു. സാമുദായിക വിദ്യാഭ്യാസമാണ് ഇത്തരത്തിൽ സ്ത്രീസ്വാതന്ത്ര്യത്തിലേക്കുള്ള ആദ്യപടി. ഇതിനായി കുട്ടികൾക്ക് ധാരാളം സമയം ഒരുമിച്ച് പഠനം, കളി, ഉറക്കം എന്നിവയിലൂടെ ചെലവഴിക്കാൻ കഴിയുന്ന കുട്ടികളുടെ സമുദായവീടുകൾ അവർ ഒരുക്കുന്നു. രക്ഷിതാക്കൾ 3 മുതൽ 4 വരെ മണിക്കൂറുകൾ ഓരോ ദിവസവും ഇവരൊന്നിച്ച് ചെലവഴിക്കുന്നു. കുട്ടികളുടെ വീടുകളിൽ പരിശീലനം ലഭിച്ച നഴ്സുമാരും അധ്യാപികമാരും അവരെ സംരക്ഷിക്കുന്നു.

- പൊതുവാസസ്ഥലം
- വൈകാരികബന്ധം
-
-

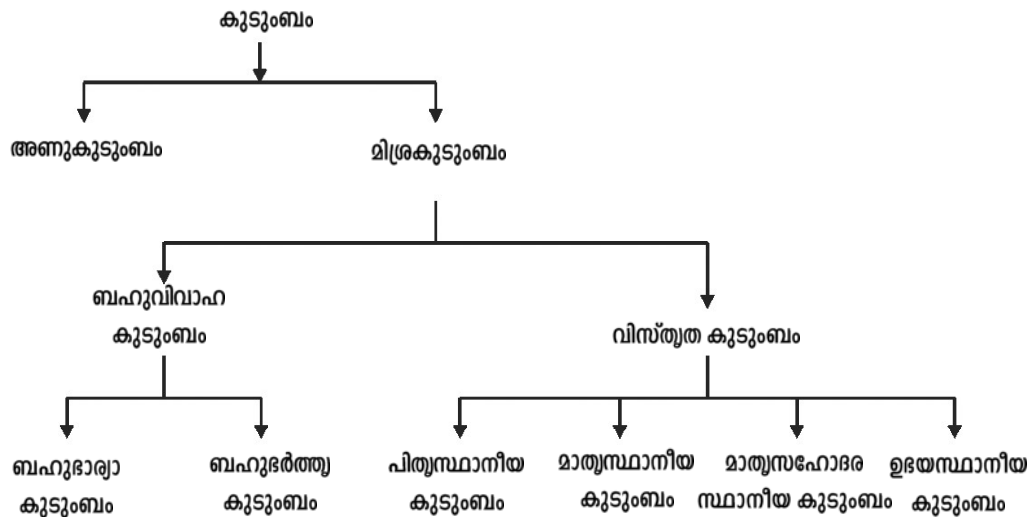
ഒരുകൂട്ടം ആളുകളുടെ വെറും കൂട്ടായ്മ മാത്രമല്ല കുടുംബം. ജൈവികമായും സാമൂഹികമായും സാമ്പത്തികമായും പരസ്പരബന്ധിതമായ ഒരു കൂട്ടം വ്യക്തികൾ ചേർന്നാണ് ഇതുണ്ടാകുന്നത്.

- ഇസ്രായേലിലെ കിബൂട്സ് സമൂഹത്തെ കുടുംബത്തിൽനിന്നു വ്യത്യസ്തമാക്കുന്ന പ്രത്യേകതകൾ എന്തൊക്കെയാണ്?
- രക്ഷിതാക്കളും കുട്ടികളും തമ്മിലുള്ള ഏതെങ്കിലും ബന്ധം നിങ്ങൾക്ക് കിബൂട്സിൽ കാണാൻ പറ്റുമോ?

കുടുംബങ്ങൾ അവയുടെ വലുപ്പത്തിലും ഘടനയിലും ക്രമീകരണത്തിലും വ്യത്യാസപ്പെട്ടിരിക്കുന്നു. താഴെ നൽകിയിരിക്കുന്ന കുടുംബത്തിന്റെ വർഗീകരണം ശ്രദ്ധിക്കൂ.

വിവിധ തരം കുടുംബങ്ങൾ (Forms of Family)

കുടുംബങ്ങളെ പൊതുവെ രണ്ടായിത്തിരിക്കാം, അണുകുടുംബങ്ങളെന്നും മിശ്രകുടുംബങ്ങളെന്നും.



അണുകുടുംബം (Nuclear family): അണുകുടുംബങ്ങൾ ഏകവിവാഹ കുടുംബങ്ങളെന്നും അറിയപ്പെടുന്നു. ഒരു സ്ത്രീയും പുരുഷനും തമ്മിലുള്ള ഏകവിവാഹത്തിന്റെ ഫലമാണ് ഇത്തരം കുടുംബങ്ങൾ. അതുകൊണ്ട് ഒരു അണുകുടുംബത്തിൽ വിവാഹിതരായ സ്ത്രീയും പുരുഷനും

അവരുടെ മക്കളുമാണ് ഉൾപ്പെടുക. ചിലപ്പോൾ ഒപ്പം മറ്റു ചിലരെയും കണ്ടേക്കാം. അണുകുടുംബം മറ്റു പല പേരുകളിലും അറിയപ്പെടുന്നു, അടിസ്ഥാനകുടുംബം, ദാമ്പത്യകുടുംബം, മൂലകുടുംബം, പ്രാഥമികകുടുംബം എന്നിങ്ങനെ.

മിശ്രകുടുംബം (Composite Family)

രണ്ടോ അതിൽ കൂടുതലോ അണുകുടുംബങ്ങൾ കൂടി ചേരുമ്പോഴാണ് മിശ്രകുടുംബങ്ങൾ രൂപംകൊള്ളുന്നത്. വിവാഹങ്ങളിലൂടെയും രക്ഷിതാക്കളും കുട്ടികളും തമ്മിലുള്ള ബന്ധത്തിലൂടെയും ഇത് രൂപംകൊള്ളാം. ബഹുവിവാഹകുടുംബങ്ങൾ (പോളിഗാമസ് കുടുംബങ്ങൾ), വിസ്തൃത കുടുംബങ്ങൾ (എക്സ്റ്റൻഡഡ്) എന്നിങ്ങനെ രണ്ടുതരം മിശ്രകുടുംബങ്ങളുണ്ട്.



ചിത്രം.6.5 - അണുകുടുംബം

(എ) **ബഹുവിവാഹ (പോളിഗാമസ്) കുടുംബങ്ങൾ:** ബഹുഭാര്യത്വം വഴിയോ ബഹുഭർത്തൃത്വം വഴിയോ ആയ വിവാഹങ്ങളിലൂടെ ഉണ്ടാകുന്ന രണ്ടോ അതിൽ കൂടുതലോ കുടുംബങ്ങൾ ഉൾക്കൊള്ളുന്നതാണിത്. ഇത് ബഹുഭാര്യകുടുംബങ്ങളും ബഹുഭർത്തൃ കുടുംബങ്ങളും ആകാം.

ഒരു പുരുഷൻ ഒന്നിൽക്കൂടുതൽ സ്ത്രീകളെ വിവാഹം ചെയ്യുന്നതു വഴി ഉണ്ടാകുന്ന കുടുംബമാണ് ബഹുഭാര്യ കുടുംബം. ഉദാഹരണം : ആന്തമാൻ വിഭാഗങ്ങൾ, കാണിക്കാർ.

ഒരു സ്ത്രീ ഒന്നിൽക്കൂടുതൽ പുരുഷന്മാരെ വിവാഹം ചെയ്യുമ്പോഴാണ് ബഹുഭർത്തൃകുടുംബങ്ങളുണ്ടാവുന്നത്. സ്ത്രീ അവരുടെ എല്ലാ ഭർത്താക്കന്മാരോടും അവരുടെ കുട്ടികളോടും ഒപ്പം താമസിക്കുന്നു. ഉദാഹരണം : നീലഗിരിയിലെ തോഡാ വിഭാഗക്കാർ.



ചിത്രം.6.6 - തോഡ സ്ത്രീയും ഭർത്താക്കന്മാരും

(b) **വിസ്തൃതകുടുംബങ്ങൾ (Extended families):** രക്ഷിതാക്കളും കുട്ടികളും തമ്മിലുള്ള ബന്ധത്തിന്റെ അടിസ്ഥാനത്തിൽ രണ്ടോ അതിലധികമോ അണുകുടുംബങ്ങൾ ചേരുമ്പോഴാണ് ഇവ രൂപപ്പെടുന്നത്. വിവാഹത്തിനുശേഷമുള്ള വാസസ്ഥലത്തിന്റെ അടിസ്ഥാനത്തിൽ കുടുംബങ്ങളെ പിതൃബന്ധകുടുംബം, മാതൃബന്ധ കുടുംബം, മാതൃ സഹോദരസ്ഥാനീയ കുടുംബം, ഉഭയസ്ഥാനീയ കുടുംബം എന്നിങ്ങനെ വിഭജിച്ചിരിക്കുന്നു.

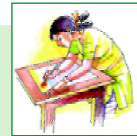
i അച്ഛനും മകനും തമ്മിലുള്ള ബന്ധത്തിന്റെ അടിസ്ഥാനത്തിൽ രണ്ടോ അതിലധികമോ അണുകുടുംബങ്ങൾ ഉൾക്കൊള്ളുന്നതാണ് പിതൃബന്ധ (Patrilocal)

കുടുംബങ്ങൾ. രക്ഷിതാക്കൾ, അവരുടെ ആൺമക്കൾ, ആൺമക്കളുടെ ഭാര്യമാർ, അവരുടെ കുട്ടികൾ എന്നിവർ ഉൾക്കൊള്ളുന്നതാണ് ഇത്.

- ii അമ്മയും മകളും തമ്മിലുള്ള ബന്ധത്തിന്റെ അടിസ്ഥാനത്തിൽ രണ്ടോ അതിലധികമോ കുടുംബങ്ങൾ ചേർന്നാണ് മാതൃബന്ധകുടുംബങ്ങൾ (Matrilocal) ഉണ്ടാകുന്നത്. രക്ഷിതാക്കൾ, അവരുടെ പെൺമക്കൾ, പെൺമക്കളുടെ ഭർത്താക്കൻമാർ, അവരുടെ കുട്ടികൾ എന്നിവർ ഉൾപ്പെട്ടതാണിത്.
- iii മാതൃ-പിതൃബന്ധ (Bilocal) വിസ്തൃതകുടുംബങ്ങളിൽ രണ്ടോ അതിലധികമോ മാതൃബന്ധ കുടുംബങ്ങളോ പിതൃബന്ധ കുടുംബങ്ങളോ ചേരുന്നു.
- iv മാതൃസഹോദരനും സഹോദരിയുടെ മകനും തമ്മിലുള്ള ബന്ധം കൊണ്ടുണ്ടാകുന്ന രണ്ടോ അതിലധികമോ അണുകുടുംബങ്ങൾ ഒരുമിച്ചു ചേരുമ്പോഴാണ് മാതൃസഹോദരസ്ഥാനീയ കുടുംബങ്ങൾ രൂപംകൊള്ളുന്നത്.

അണുകുടുംബങ്ങളുടെയും മിശ്രകുടുംബങ്ങളുടെയും ഗുണങ്ങളെയും ദോഷങ്ങളെയും കുറിച്ച് വ്യത്യസ്താഭിപ്രായങ്ങളുണ്ട്. ഇക്കാര്യം ചർച്ചചെയ്യുക.

കുട്ടുകുടുംബവും അണുകുടുംബവും എന്ന വിഷയത്തിൽ ഒരു സംവാദം സംഘടിപ്പിക്കുക.



കാലം കടന്നുപോകുന്നതിനനുസരിച്ച് പല സവിശേഷതകൾ കൂടിച്ചേർന്നും ഇല്ലാതായും കുടുംബം എന്ന സങ്കല്പത്തിന് രൂപമാറ്റങ്ങൾ സംഭവിച്ചിട്ടുണ്ട്. നിലവിലെ സാമ്പത്തിക-സാംസ്കാരിക പുരോഗതി കുടുംബം എന്ന സ്ഥാപനത്തിന് പുതിയ വെല്ലുവിളികൾ ഉയർത്തുന്നുണ്ട്. മിക്ക പരമ്പരാഗത കുട്ടുകുടുംബങ്ങളും അണുകുടുംബങ്ങളിലേക്ക് മാറിയിട്ടുണ്ട്. കുടുംബത്തിന്റെ ഘടനയിൽ മാറ്റങ്ങൾ ഉണ്ടായിട്ടുണ്ടെങ്കിലും അത് നിർവഹിക്കുന്ന ധർമ്മങ്ങളിൽ കാര്യമായ മാറ്റങ്ങളുണ്ടായിട്ടില്ല. ഘടനയിൽ മാറ്റങ്ങൾ ഉണ്ടായെങ്കിലും കുടുംബം ഒരു സ്ഥാപനം എന്ന നിലയിൽ ലോകത്താകമാനമുള്ള എല്ലാ സമൂഹങ്ങളിലും നിലനിൽക്കുന്നു.



പുരോഗതി വിലയിരുത്തുക

1. വ്യത്യസ്തതരം കുടുംബങ്ങളെ അപഗ്രഥിച്ച് നിങ്ങളുടെ ചുറ്റുപാടുമുള്ള വിവിധ തരം കുടുംബങ്ങളെയും അവരുടെ വാസസ്ഥലരീതികളും കണ്ടെത്തുക.
2. വ്യത്യാസം കണ്ടെത്തുക.
 - അണുകുടുംബവും മിശ്രകുടുംബവും
 - ബഹുവിവാഹ കുടുംബവും വിസ്തൃതകുടുംബവും
 - ബഹുഭാര്യകുടുംബവും ബഹുഭർത്തൃകുടുംബവും
 - പിതൃബന്ധകുടുംബവും മാതൃബന്ധകുടുംബവും
 - മാതൃസഹോദരസ്ഥാനീയ താമസവും പിതൃസഹോദരസ്ഥാനീയ താമസവും.

സമൂഹത്തിന്റെ അടിസ്ഥാനഘടകം കുടുംബമാണെന്ന് നിങ്ങൾക്കറിയാമല്ലോ. അങ്ങനെയെങ്കിൽ കുടുംബം ഉദ്ഭവിക്കുന്നത് അനവധി ധർമ്മങ്ങളിലൂടെയാണ്. ഇനി നമുക്ക് കുടുംബത്തിന്റെ ധർമ്മങ്ങളെക്കുറിച്ച് ചർച്ചചെയ്യാം.

കുടുംബത്തിന്റെ ധർമ്മങ്ങൾ (Functions of Family)

വിവാഹത്തിനുള്ളതു പോലെ കുടുംബം എന്ന സ്ഥാപനത്തിനും പ്രത്യേക ധർമ്മങ്ങളുണ്ട്. അവ താഴെക്കൊടുത്തിരിക്കുന്നു.

- സാമ്പത്തികധർമ്മങ്ങൾ
- ജൈവികധർമ്മങ്ങൾ
- മനശ്ശാസ്ത്രധർമ്മങ്ങൾ
- വിദ്യാഭ്യാസധർമ്മങ്ങൾ

സാമ്പത്തികധർമ്മങ്ങൾ (Economic Functions): കുടുംബത്തിന് ചില സാമ്പത്തികധർമ്മങ്ങൾ നിറവേറ്റാനുണ്ട്. ഇത് വ്യക്തികളുടെ പ്രാഥമികാവശ്യങ്ങളായ ആഹാരം, പാർപ്പിടം, വസ്ത്രം എന്നീ കാര്യങ്ങൾ ശ്രദ്ധിക്കുന്നു. കുടുംബാംഗങ്ങളുടെ ഇടയിൽ നിശ്ചിതമായ തൊഴിൽ വിഭജനവും കാണാൻ സാധിക്കും. മിക്ക മാനവസമൂഹങ്ങളിലും ആണുങ്ങൾ വീട്ടിനു പുറത്തുള്ള ജോലികളിൽ ഏർപ്പെടുമ്പോൾ സ്ത്രീകൾ ദൈനംദിന പ്രവർത്തനങ്ങളായ ശിശുപരിപാലനം, വീട്ടുജോലികൾ തുടങ്ങിയവയിൽ മുഴുകുന്നവരായിരുന്നു. ലിംഗപരമായ തൊഴിൽ വിഭജനത്തെക്കുറിച്ച് നിങ്ങളുടെ അഭിപ്രായമെന്താണ്? പുരുഷസഹജമായതും സ്ത്രീസഹജമായതുമായ ജോലികൾ എന്നൊന്നുണ്ടോ? ഇത്തരം വിഭജനത്തിന്റെ വിവക്ഷ എന്താണ്? ഈ വിഭജനം സാർവത്രികമാണോ? ഇവയ്ക്ക് എന്തെങ്കിലും പാവനത കൽപ്പിക്കേണ്ടതുണ്ടോ? സമകാലിക സമൂഹത്തെ നിരീക്ഷിച്ചാൽ ലഭിക്കുന്ന അറിവ് എന്താണ്?

ലിംഗബന്ധിതമായ തൊഴിൽവിഭജനവും ലിംഗനീതിയും എന്ന വിഷയത്തിൽ സംവാദം സംഘടിപ്പിക്കുക.



ജൈവികധർമ്മങ്ങൾ (Biological Functions): സന്താനങ്ങളെ സൃഷ്ടിക്കലാണ് ഒരു കുടുംബത്തിന്റെ പ്രാഥമികമായ ജൈവികധർമ്മം. സ്ത്രീക്കും പുരുഷനുമുള്ള ജൈവിക ആവശ്യങ്ങൾ നിറവേറ്റുകയും പൊതുവാസസ്ഥലം നൽകുകയും ചെയ്യുന്ന ജീവശാസ്ത്ര ഘടകമാണ് ഇത്.

മനശ്ശാസ്ത്രധർമ്മങ്ങൾ (Psychological functions): കുടുംബം അതിലെ അംഗങ്ങൾക്ക് സുരക്ഷിതത്വം പ്രദാനം ചെയ്യുന്നു. കുടുംബത്തിലെ പ്രായമായവർക്കും രോഗികൾക്കും സംരക്ഷണവും ശ്രദ്ധയും ലഭിക്കുന്നു. ഇതുവഴി വ്യക്തികൾക്ക് വൈകാരികമായ പിന്തുണ ലഭിക്കുന്നു. മുതിർന്നവർ ഇളംതലമുറയ്ക്ക് പ്രധാന ജീവിതസന്ദർഭങ്ങളിൽ ഉപദേശകരും വഴികാട്ടികളുമായി മാറുന്നു.

വിദ്യാഭ്യാസധർമ്മങ്ങൾ (Educational functions): കുട്ടികളുടെ സംരക്ഷണം ഏറ്റെടുക്കുന്നത് കുടുംബമാണ്. കുട്ടികളുടെ വളർത്തുക്കാരും ഓരോ സമൂഹത്തിലും വ്യത്യസ്തമാണ്. സമൂഹത്തിന്റെ ആചാരങ്ങളും പാരമ്പര്യവും കുട്ടിക്കാലം തൊട്ടേ കുട്ടി പഠിക്കുന്നു. രക്ഷിതാക്കളും മറ്റു മുതിർന്നവരും കുട്ടിയെ സമൂഹത്തിന്റെ ചിട്ടകളും മൂല്യങ്ങളും പഠിപ്പിക്കുന്നത് കുടുംബത്തിനുള്ളിലാണ്. അതുകൊണ്ടുതന്നെ കുട്ടിയുടെ സാമൂഹീകരണപ്രക്രിയയിലും വിദ്യാഭ്യാസപ്രക്രിയയിലും കുടുംബം പ്രധാന പങ്കുവഹിക്കുന്നുണ്ട്. ആധുനികകാലത്ത് പൊതുവെ സാമൂഹികവിരുദ്ധപ്രവർത്തനങ്ങൾ കുടിവരുമ്പോൾ കുടുംബത്തിന്റെ വിദ്യാഭ്യാസപരമായ ധർമ്മങ്ങൾ വളരെ പ്രധാനപ്പെട്ടതത്രേ.



ഇന്റർനെറ്റ്, പുസ്തകങ്ങൾ എന്നിവയിൽനിന്നു ശിശുപീഡനം, അതിൽ മാധ്യമങ്ങളുടെ പങ്ക്, പരിമിതിയുള്ള കുട്ടികളോടുള്ള മനോഭാവം എന്നിവയെക്കുറിച്ചുള്ള വിവരങ്ങൾ ശേഖരിച്ച് 'മാറിക്കൊണ്ടിരിക്കുന്ന ആഗോളവൽക്കരിക്കപ്പെട്ട ലോകത്തിൽ കുടുംബത്തിന്റെ പങ്ക്' എന്ന വിഷയത്തെ അധികരിച്ച് ഒരു സെമിനാർ സംഘടിപ്പിക്കുക.



ഇടുക്കിയിലെ മുതുവാൻ വിഭാഗക്കാർക്കിടയിലും വിവാഹിതരല്ലാത്ത ആൺകുട്ടികൾക്കും പെൺകുട്ടികൾക്കും പ്രത്യേകം താമസസ്ഥാനങ്ങളുണ്ട്. ഒൻപതോ പത്തോ വയസ്സായ കുട്ടികളാണ് ഇതിലെ അന്തേവാസികൾ. രാത്രിയിൽ ഇവർ അവരവരുടെ താമസകേന്ദ്രത്തിൽ മാത്രം ഉറങ്ങുന്നു. വിവാഹം വരെ ഇങ്ങനെ മാറിത്താമസിക്കുന്നു. ആൺകുട്ടികളുടെ താമസസ്ഥലം 'ചാവടി' എന്നും പെൺകുട്ടികളുടെ താമസസ്ഥലം 'തിണവീട്' എന്നും അറിയപ്പെടുന്നു. മുതുവാൻ വിഭാഗക്കാർക്കിടയിൽ അവരുടെ ആചാരങ്ങളും പാരമ്പര്യങ്ങളും കൈമാറ്റം ചെയ്യുന്നതിൽ ഇത്തരം പ്രത്യേക താമസസ്ഥാനങ്ങൾ പ്രധാന പങ്കുവഹിക്കുന്നു. വൃദ്ധർ യുവാക്കളിലേക്കും യുവാക്കൾ കുട്ടികളിലേക്കും അവരുടെ പാരമ്പര്യം പകർന്നു നൽകുന്നു. ഈ പ്രത്യേക വാസസ്ഥാന സംവിധാനം മുതുവാൻ യുവതീയുവാക്കൾക്ക് തങ്ങളുടെ ബന്ധുത്വപരവും സാമൂഹികമായ ഉത്തരവാദിത്തങ്ങളും അവരുടെ കുലത്തിന്റെ നാടോടിവിജ്ഞാനവും മനസ്സിലാക്കാൻ സഹായിക്കുന്നു. മുതുവാൻ കുട്ടികൾക്ക് സാമൂഹിക വിദ്യാഭ്യാസം നൽകുകയാണ് ഈ സംവിധാനത്തിന്റെ പ്രധാന ലക്ഷ്യം.

സ്രോതസ്സ്: എൽ.പി. വിദ്യാർഥി (1978), ദി റെയ്സ് ഓഫ് ആന്ത്രോപോളജി ഇൻ ഇന്ത്യ സോഷ്യൽ സയൻസ് ഓറിയന്റേഷൻ വാല്യം 1. പേജ് 297



പഠനപുരോഗതി വിലയിരുത്താം

1. കുടുംബത്തിന്റെ ധർമ്മങ്ങൾ പരിശോധിക്കുക.
 - എല്ലാ കുടുംബങ്ങളും അവയുടെ സ്വഭാവത്തിൽ ഒരേപോലെയാണെന്ന് നിങ്ങൾ കരുതുന്നുണ്ടോ?
 - നിങ്ങളുടെയും നിങ്ങളുടെ അയൽക്കാരുടെയും കുടുംബങ്ങളുടെ ഘടനകൾ തമ്മിൽ എന്തെങ്കിലും വ്യത്യാസങ്ങൾ കണ്ടെത്താൻ സാധിക്കുന്നുണ്ടോ?
 - എല്ലാ കുടുംബങ്ങളുടെയും വലുപ്പം ഒരുപോലെയാണോ?

കുടുംബം -സാർവത്രികത(Universality of family)

വിവാഹത്തിന്റെ കാര്യത്തിൽ എന്നതുപോലെ കുടുംബവും ഒരു സാംസ്കാരിക സാർവത്രിക സ്ഥാപനമാണ്. കുടുംബമെന്ന ആശയം ലോകത്തിലെ എല്ലാ സമൂഹങ്ങളിലും നിലനിൽക്കുന്നുണ്ട്. പക്ഷേ, സമൂഹങ്ങൾക്കനുസൃതമായി അതിന്റെ രൂപവും വലുപ്പവും മാറുന്നു. കുടുംബം, ഒരു സമൂഹത്തിനുള്ളിൽപ്പോലും വ്യത്യസ്ത തരത്തിലുള്ള കുടുംബങ്ങൾ കണ്ടേക്കാം. കുടുംബങ്ങൾ അതിന്റെ ഘടനയിൽ പരസ്പരം വ്യത്യാസപ്പെട്ടിരിക്കുന്നു. കുടുംബത്തിന്റെ സ്വഭാവം ഒരേ സമയം താൽക്കാലികവും സ്ഥിരവുമാണ്. കുടുംബം ഒരു സ്ഥാപനമെന്ന നിലയിൽ സുസ്ഥിരമാണെങ്കിലും അതിന്റെ ഘടനാപരമായ സ്വഭാവം മാറിക്കൊണ്ടിരിക്കുന്നുണ്ട്. മാറ്റങ്ങളുണ്ടാവുന്നുണ്ടെങ്കിലും കുടുംബമെന്ന സ്ഥാപനം ഒരിക്കലും ഇല്ലാതാവുന്നില്ല.

നേരത്തേ സൂചിപ്പിച്ചതുപോലെ വിവിധ പണ്ഡിതർ കുടുംബത്തെ പല രീതിയിൽ നിർവചിച്ചിരിക്കുന്നു. ലോകത്തിലെ വ്യത്യസ്തങ്ങളായ സമൂഹങ്ങളിലെ എല്ലാ കുടുംബങ്ങൾക്കും ഈ എല്ലാ നിർവചനങ്ങളും ബാധകമാവുമെന്ന് നിങ്ങൾ കരുതുന്നുണ്ടോ? നമുക്ക് അത് പരിശോധിക്കാം.

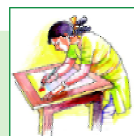
കുടുംബം: സാർവത്രികനിർവചനങ്ങൾ (Universal definitions of family)

എല്ലാ സംസ്കാരങ്ങളിലും സമൂഹങ്ങളിലും കാണപ്പെടുന്നതുകൊണ്ട് കുടുംബമെന്നത് സാർവത്രികമാണെന്ന് നിങ്ങൾക്കറിയാം. കുടുംബം സാർവത്രികമാണെങ്കിൽ സാർവത്രികമായി എല്ലാ കുടുംബങ്ങൾക്കും ബാധകമായ നിർവചനം ഏതാണ്? നമുക്ക് ആ നിർവചനങ്ങൾ ഒന്നു കൂടി പരിശോധിക്കാം.

മർഡോക്കിന്റെ നിർവചനമാണോ സ്റ്റിഫാൻസിന്റേതാണോ കൂടുതൽ യോജിച്ചത്? വിവാഹം, പൊതുവാസം, സന്താനോൽപ്പാദനം, കുട്ടികളും രക്ഷിതാക്കളും തമ്മിലുള്ള പരസ്പരബന്ധം എന്നിവയ്ക്കാണ് ഇവരുടെ നിർവചനങ്ങൾ പ്രാധാന്യം നൽകിയിരിക്കുന്നത്. ഇവ മാത്രമാണ് ഒരു കുടുംബം ആക്കാനുള്ള മാതൃകയെന്ന് പരിഗണിക്കാനുള്ള മാനദണ്ഡങ്ങൾ എന്നു നിങ്ങൾ കരുതുന്നുണ്ടോ? ഈ എല്ലാ മാനദണ്ഡങ്ങളും പാലിക്കുന്ന കുടുംബങ്ങൾ കുറച്ചു മാത്രമേ കാണൂ. ഉദാഹരണത്തിന്, സംബന്ധം എന്ന രീതി അനുവർത്തിച്ചിരുന്ന കേരളത്തിലെ പമ്പാരാഗത നായർസമുദായത്തിനിടയിൽ ഭാര്യഭർത്താക്കന്മാർക്ക് പൊതുവാസ സ്ഥലമോ സാമ്പത്തികസഹകരണമോ ഉണ്ടായിരുന്നില്ല എന്നു മാത്രമല്ല, ഒരു കുടുംബത്തിന്റെ രൂപീകരണത്തിന് അത് അത്യാവശ്യവുമായിരുന്നില്ല.

എല്ലാ സമുദായങ്ങൾക്കും ബാധകമായ സാർവത്രികമായ ഒരു നിർവചനം കുടുംബത്തിനുണ്ടാവുക സാധ്യമല്ല എന്ന് ഇതിൽനിന്നു വ്യക്തമാണല്ലോ. സാംസ്കാരിക ചുറ്റുപാടുകളും സാമൂഹികരീതികളും അനുസരിച്ച് പണ്ഡിതർ കുടുംബം എന്നതിന് വിവിധ നിർവചനങ്ങൾ നൽകുകയാണ് ചെയ്തിരിക്കുന്നത്.

കുടുംബം എന്നതിന് അതിന്റെ എല്ലാ പ്രത്യേകതകളും പരിശോധിച്ച് പുതിയ ഒരു നിർവചനം രൂപീകരിക്കുക.





പഠനപുരോഗതി വിലയിരുത്താം

1. കുടുംബത്തെ നിർവചിക്കുക. കുടുംബത്തിന് ഒരു സാർവത്രികനിർവചനം നൽകാൻ സാധിക്കുമോ?
2. കുടുംബത്തിന്റെ ഏതെങ്കിലും ആറു പ്രത്യേകതകൾ സൂചിപ്പിക്കുക.
3. കുടുംബം ഒരു സാർവത്രികസ്ഥാപനമാണെന്ന് നിങ്ങൾ കരുതുന്നുണ്ടോ? അതിന്റെ സാർവത്രികത വിശദീകരിക്കുക.

കുടുംബം എന്ന സ്ഥാപനം അടുത്തകാലത്തായി ആവിർഭവിച്ച ഒന്നല്ല. സാംസ്കാരിക വികാസത്തിന്റെ ആദ്യഘട്ടങ്ങളിലുണ്ടായിരുന്ന സാമൂഹികകൂട്ടായ്മകൾ ആവിർഭവിച്ചത് ബന്ധുത്വത്തിന്റെ അടിസ്ഥാനത്തിലാണെന്ന് നമുക്കറിയാം. മനുഷ്യൻ അടിസ്ഥാനാവശ്യങ്ങൾ നിറവേറ്റാൻ ഇത്തരം കൂട്ടായ്മകൾ കൂടിയേ തീരു എന്നതിനാൽ ലളിതമായ തൊഴിൽ വിഭജനത്തിന്റെ അടിസ്ഥാനത്തിൽ ഇത്തരം കൂട്ടായ്മകളുണ്ടായി. പക്ഷേ, കുടുംബമെന്നത് രൂപരമായി കൂടുതൽ വ്യത്യസ്തതകളുള്ളതും സങ്കീർണ്ണമായ ഒന്നായിത്തീർന്നു.

വ്യത്യസ്ത കുടുംബാംഗങ്ങൾ ഒരേ പാരമ്പര്യം പിന്തുടരുന്നുണ്ടാവാം. വളരെ വിദൂരമായ ഒരു പൊതുപൂർവികനിൽ നിന്നു തങ്ങളുടെ ബന്ധുത്വം പിന്തുടരാനും അവർക്ക് കഴിഞ്ഞേക്കാം. അത്തരം ഒരു പൊതുവികാരം അനേകം കുടുംബങ്ങൾ ചേരുന്ന കൂടുതൽ വലുപ്പം കൂടിയ കൂട്ടായ്മകൾ രൂപപ്പെടുന്നതിന് കാരണമാവുന്നു. ബന്ധുത്വത്തിന്റെ അടിസ്ഥാനത്തിലുള്ള അത്തരം കൂട്ടായ്മകളെയും എങ്ങനെയാണ് അവ 'നമ്മൾ' എന്ന വികാരം പങ്കുവയ്ക്കുന്നത് എന്നതിനെയും കുറിച്ച് അന്വേഷിക്കാം.

III വംശ പിന്തുടർച്ച Descent

പൊതുപൂർവികർ ഉണ്ടെന്നു കരുതുന്ന അംഗങ്ങളടങ്ങിയ സ്ഥിരമായ സാമൂഹിക ഘടകങ്ങളെയാണ് വംശപാരമ്പര്യ കൂട്ടായ്മകൾ എന്നതുകൊണ്ട് അർത്ഥമാക്കുന്നത്. ഇതിലെ അംഗങ്ങൾ പൊതുപൂർവികരിൽനിന്ന് ഉദ്ഭവിച്ചു എന്നു വിശ്വസിക്കുകയും പൊതുപാരമ്പര്യം പങ്കുവയ്ക്കുകയും ചെയ്യുന്നു. ജനനവും മരണവും കാരണം ഇതിലെ അംഗങ്ങൾ മാറിக்கൊണ്ടേയിരിക്കുമെങ്കിലും ഈ ഗണം നിലനിൽക്കുന്നു. ഇതിലെ അംഗത്വമെന്നത് ജന്മസിദ്ധവും ജീവിതകാലം മുഴുവൻ നിലനിൽക്കുന്നതുമാണ്. പൊതുപാരമ്പര്യത്തിലധിഷ്ഠിതമായ ഇത്തരം കൂട്ടങ്ങൾ പൊതുവെ കൂട്ടത്തിന് പുറത്തുനിന്നു വിവാഹം കഴിക്കുന്ന രീതിയായ ബഹിർഗണ വിവാഹം (Exogamy) അനുവർത്തിക്കുന്നു.

നിർവചിക്കപ്പെട്ടതും നിശ്ചിതവും ആയ കൂട്ടായ്മകളിലേക്ക് ഓരോ വ്യക്തിയെയും അംഗമായിച്ചേർക്കുന്ന നിയമങ്ങളെ പിന്തുടർച്ചാനിയമങ്ങൾ എന്നു വിളിക്കുന്നു. അത്തരം നിയമങ്ങൾ സമുദായങ്ങൾക്കനുസരിച്ച് മാറുന്നു. ഓരോ നിയമത്തിലൂടെയും നമുക്ക് വിശദമായി കടന്നുപോകാം.

പിതൃദായപിന്തുടർച്ചക്രമം (Patrilineal descent): പിന്തുടർച്ച ആണുങ്ങളിലൂടെ മാത്രം തുടരുന്ന രീതിയാണ് ഇത്.

മാതൃദായപിന്തുടർച്ചക്രമം (Matrilinal descent) : പിന്തുടർച്ച സ്ത്രീകളിലൂടെ മാത്രം പിന്തുടരുന്ന രീതിയാണ് ഇത്.

മാതൃ പിതൃദായപിന്തുടർച്ചക്രമം (Ambilineal descent) : ചില സമൂഹങ്ങളിൽ പുരുഷൻമാരിലൂടെയോ സ്ത്രീകളിലൂടെയോ തങ്ങളുടെ വംശാവലി തീരുമാനിക്കുന്നതിനുള്ള സ്വാതന്ത്ര്യമുണ്ട്. ഒരു തലമുറയിൽ ചില ആൾക്കാർ അമ്മവഴിയും മറ്റൊരു തലമുറയിൽ അച്ഛൻ വഴിയും ബന്ധപ്പെട്ടിരിക്കുന്നു. ഈ പിന്തുടർച്ചക്രമത്തിൽ അംഗങ്ങൾക്ക് അവരുടെ അംഗത്വം തിരഞ്ഞെടുക്കാനുള്ള സ്വാതന്ത്ര്യമുണ്ട്.

ഇരട്ടപിന്തുടർച്ചക്രമം (Bilineal or Double descent) : ഈ ക്രമത്തിൽ ഒരേസമയം അച്ഛന്റെ പിതൃദായരീതിയിൽ നിന്നും അമ്മയുടെ മാതൃദായ രീതിയിൽ നിന്നും പിന്തുടർച്ചക്രമം കണക്കാക്കുന്നു. ഇതിൽ ചില ലക്ഷ്യങ്ങൾക്ക് മാതൃദായ പിന്തുടർച്ചയും മറ്റു ചിലതിൽ പിതൃദായ പിന്തുടർച്ചയും സ്വീകരിക്കുകയാണ് ചെയ്യുന്നത്.

അധികാരനിയമങ്ങൾ (Rules of authority)

വ്യത്യസ്ത കുടുംബങ്ങൾ നിയന്ത്രിക്കപ്പെടുന്നത് വ്യത്യസ്ത വ്യക്തികളിലൂടെയാണ്. ലോകത്തുള്ള ഒട്ടുമിക്ക സമൂഹങ്ങളിലും മുതിർന്ന പുരുഷ അംഗമാണ് ഈ അധികാരം കൈയാളുന്നത്. പൊതുധാരണയ്ക്കനുസൃതമായി അയാൾ അംഗങ്ങളെ നിയന്ത്രിക്കുകയും വ്യവസ്ഥപ്പെടുത്തുകയും ചെയ്യുന്നു. അതുകൊണ്ട് അയാളാണ് കുടുംബത്തിന്റെ അധികാരകേന്ദ്രം. കുടുംബത്തിലെ അധികാരത്തിന്റെ അടിസ്ഥാനത്തിൽ കുടുംബങ്ങളെ പിതൃദായക്രമ (Patriarchal) കാരെന്നും മാതൃദായക്രമ (Matriarchal) കാരെന്നും തരം തിരിക്കാം.

പിതൃദായകുടുംബം (Patriarchal Family): ഈ വ്യവസ്ഥയിൽ അധികാരം പിതൃഭാഗത്ത് നിക്ഷിപ്തമായിരിക്കുന്നു. കുടുംബത്തിന്റെ എല്ലാ പ്രവർത്തനങ്ങളും നിയന്ത്രിക്കുന്നത് ഭർത്താവോ അച്ഛനോ ആയിരിക്കും.

മാതൃദായകുടുംബം (Matriarchal Family): ഈ വ്യവസ്ഥയിൽ അധികാരം നിക്ഷിപ്തമായിരിക്കുന്നത് മാതാവിലോ ഭാര്യയിലോ ആയിരിക്കും പേരും പദവിയും പാരമ്പര്യവും കൈമാറുന്നത് സ്ത്രീകളുടെ പരമ്പര വഴിയുമായിരിക്കും. പരമാധികാരം നിക്ഷിപ്തമായിരിക്കുന്നത് ഏറ്റവും മുതിർന്ന സ്ത്രീകളിലായിരിക്കും.

കുടുംബമെന്നത് ബന്ധുത്വത്തെ അടിസ്ഥാനമാക്കിയുള്ള കൂട്ടായ്മകൾക്കുള്ള ഒരുദാഹരണമാണെന്ന് നാം കണ്ടു. പക്ഷേ, ബന്ധുത്വത്തെ അടിസ്ഥാനമാക്കിയുള്ള കൂടുതൽ വലിയ ഗണങ്ങളും ഉണ്ട്. വൈവാഹികബന്ധത്താലോ രക്തബന്ധത്താലോ ഈ കൂട്ടായ്മകളിലെ അംഗങ്ങൾ പരസ്പരം ബന്ധപ്പെട്ടിരിക്കുന്നു. കുടുംബത്തിനു പുറമേയുള്ള ചില ബന്ധുഗ്രൂപ്പുകളെക്കുറിച്ചാണ് തുടർന്ന് ചർച്ചചെയ്യുന്നത്.

ബന്ധുഗണങ്ങൾ (Kin groups)

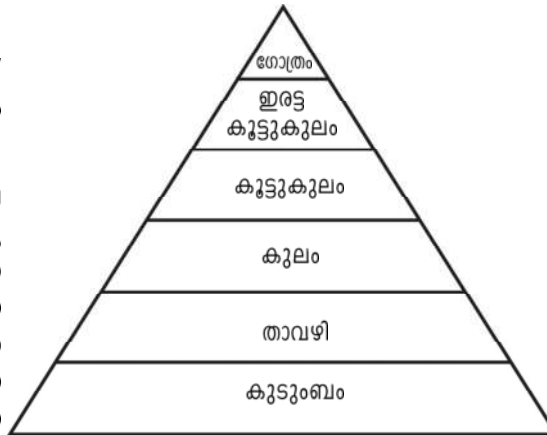
ഒരുകൂട്ടം ബന്ധുക്കളുടെ കൂട്ടത്തെയാണ് ബന്ധുഗണമെന്നു സൂചിപ്പിക്കുന്നത്. ഏറ്റവും പ്രാഥമികമായ ബന്ധുഗണമാണ് കുടുംബം.

താവഴി (Lineage): വ്യത്യസ്ത കുടുംബങ്ങൾ ചേർന്നുണ്ടാകുന്ന ഒരു പാരമ്പര്യ പിന്തുടർച്ചാ കൂട്ടായ്മയാണ് ഇത്. സാധാരണയായി ഒരു താവഴിയിൽ അഞ്ചോ ആറോ തലമുറകൾ ഉൾപ്പെടുന്നു. ഇതിലെ അംഗങ്ങൾ ഒരു പൊതുവാസസ്ഥലം പങ്കിടണമെന്നോ പങ്കിടണ്ടെന്നോ നിർബന്ധമില്ല. ഒരേ താവഴിയിൽ ഉള്ളവർ സാധാരണയായി അതിനു പുറത്താണ് വിവാഹം കഴിക്കുന്നത്

(Exogamy). താവഴിയിൽ പൂർവികൻ എന്നത് ഒരു കാൽപ്പനികമായോ പൂരാവൃത്ത ബന്ധിതമായോ ഉള്ള ആളല്ല. താവഴിയിലെ അംഗങ്ങളുമായി അയാൾക്കുള്ള ബന്ധം വ്യക്തമായി സ്ഥാപിക്കാൻ കഴിയുന്നതായിരിക്കും. ഉദാ: പിതൃദായകുടുംബം, മാതൃദായകുടുംബം, തറവാട്.

കുലം (Clan): ഒരു താവഴിയിൽ ജനനം കാരണം കുടുതൽ അംഗങ്ങൾ ഉണ്ടാകുമ്പോൾ അതിന്റെ മാത്രമായ വിഭവങ്ങൾക്കൊണ്ട് നിലനിൽക്കാൻ സാധിക്കാത്ത അവസ്ഥയുണ്ടാകുന്നു. അപ്പോൾ അത് ചെറിയ ചെറിയ താവഴികളായി മാറുകയും അവയൊക്കെ ഒരു കുലത്തിനു കീഴിൽ വരുകയും ചെയ്യുന്നു. ഒരു താവഴിയേക്കാളും വലുതായ കൂട്ടായ്മയാണ് കുലം. എല്ലാ പിന്തുടർച്ചക്കാരും ഒരു പൊതുപൂർവികനിൽനിന്ന് ആവിർഭവിച്ചതാണെന്ന് വിശ്വസിക്കുന്നു. വെങ്കിലും ആ വംശാവലി കൃത്യമായി കണക്കാക്കാൻ കഴിയണമെന്നില്ല. ഒരു വംശാവലിപ്പട്ടി ക്കൊണ്ട് അംഗങ്ങൾക്ക് അവരുടെ ബന്ധം വിശദീകരിക്കാൻ കഴിയണം എന്നുമില്ല. പാരമ്പര്യം ഏതെങ്കിലും പൂരാവൃത്തകഥാപാത്രത്തിൽ ആരോപിക്കുകയാണ് ചെയ്യുന്നത്. അത് മനുഷ്യരോ സസ്യമോ മൃഗമോ അതുമല്ലെങ്കിൽ ഏതെങ്കിലും ജീവനില്ലാത്ത വസ്തുവോ ആകാം. കുലങ്ങൾ അതിനു പുറത്തുനിന്നുമുള്ള വിവാഹങ്ങളാണ് ഉറപ്പുവരുത്തുന്നത്. കുലവുമായി ബന്ധപ്പെട്ട് ഏതെങ്കിലും സസ്യമോ മൃഗമോ ഉണ്ടെങ്കിൽ അതിനെപ്പറ്റുന്നത് *കുലചിഹ്നം (Totem)* എന്ന പേരിലാണ്.

കുട്ടുകുലം (Phratry): രണ്ടോ അതിലധികമോ കുലങ്ങൾ ചേർന്നാണ് ഫ്രാട്രി രൂപംകൊള്ളുന്നത്. അതുകൊണ്ടുതന്നെ കുലത്തിനേക്കാളും വലിയ ഒരു പാരമ്പര്യ കൂട്ടായ്മയാണ് ഇതെന്നു പറയാം. ഒരു പൊതുപൂർവികനിൽ അവർ ശക്തമായി വിശ്വസിക്കുന്നുവെങ്കിലും ഒരു കുട്ടുകുലത്തിലെ അംഗങ്ങൾക്ക് പൊതുപൂർവികനുമായുള്ള ബന്ധം നേരിട്ട് സ്ഥാപിച്ചെടുക്കാൻ കഴിയണമെന്നില്ല. ഒരു കുട്ടുകുലത്തിനുള്ളിൽ പരസ്പരം വിവാഹം കഴിക്കാനും പുറത്തേക്കു മാത്രം വിവാഹം കഴിക്കാനും സൗകര്യങ്ങളുണ്ട്. *സഹോദരൻ* എന്നർത്ഥം വരുന്ന *ഫ്രേറ്റർ (Phrater)* എന്ന പദത്തിൽ നിന്നാണ് ഫ്രാട്രി എന്ന പദം വന്നത്.



ചിത്രം 6.7. ബന്ധുഗണ പിരമിഡ്

ഇരട്ടകുട്ടുകുലം (Moiety): പിന്തുടർച്ചയുടെ അടിസ്ഥാനത്തിൽ ഒരു സമൂഹം രണ്ടാവുക വഴിയുണ്ടാകുന്ന ഏറ്റവും വലിയ ബന്ധുഗണമാണ് ഇരട്ടകുട്ടുകുലം. കുലങ്ങൾക്കും കുട്ടുകുലങ്ങൾക്കും സമാനമായി ഓരോ ഇരട്ടകുട്ടുകുലത്തിലെയും അംഗങ്ങൾ ഒരു പൊതുപൂർവികനിൽ വിശ്വസിക്കുന്നുവെങ്കിലും അതിന്റെ യഥാർത്ഥബന്ധം കണ്ടെത്താനാവില്ല. ഇവയിലെയും അംഗങ്ങൾ പൊതുവെ അവയ്ക്ക് പുറത്തുനിന്നു വിവാഹം ചെയ്യുന്ന രീതിയാണ് പിന്തുടരുക.

ഗോത്രം (Tribe): കുട്ടായ്മയ്ക്കുള്ളിൽനിന്നു മാത്രം വിവാഹം കഴിക്കുന്ന വിഭാഗങ്ങളെയാണ് ഗോത്രവർഗങ്ങൾ എന്നു വിളിക്കുന്നത്. ഒരു ഗോത്രത്തിനുള്ളിൽ പല താവഴികളും കുലങ്ങളും ബന്ധുക്കളും ചേർന്നിട്ടുണ്ടാവണം. ഒരു ഗോത്രത്തിലെ എല്ലാ അംഗങ്ങളും ഒരു പൊതു പൂർവികനിൽ നിന്നുള്ള പാരമ്പര്യം അവകാശപ്പെടുന്നു.



പഠനപുരോഗതി വിലയിരുത്താം

1. അധികാരത്തിന്റെ അടിസ്ഥാനത്തിൽ കുടുംബങ്ങളെ എന്നും എന്നും വർഗീകരിക്കാം.
2.ഏറ്റവും വലിയ പിന്തുടർച്ചാ വിഭാഗമാണ്.
3. വ്യത്യസ്ത കുടുംബങ്ങൾ ചേർന്നുണ്ടാകുന്ന ഏറ്റവും വലിയ സാർവത്രികമായ പിന്തുടർച്ചാ വിഭാഗമാണ്
4. ക്ളാനിനേക്കാളും വലുപ്പം കൂടിയ പിന്തുടർച്ചാഗണമാണ്.
5. കോളം എ യും ബി യും ശരിയായ രീതിയിൽ ചേർക്കുക.

എ	ബി
പിതൃദായ പിന്തുടർച്ചക്രമം	അച്ഛന്റെയും അമ്മയുടെയും പിന്തുടർച്ച ക്രമം ഒരു സമയം തുടരുന്ന ക്രമം
മാതൃദായ പിന്തുടർച്ചക്രമം	ഒരു തലമുറയിൽ അച്ഛന്റെ പിന്തുടർച്ച ക്രമവും മറ്റൊരു തലമുറയിൽ അമ്മയുടെ പിന്തുടർച്ചാ ക്രമവും തുടരുന്ന രീതി
മാതൃ - പിതൃദായ പിന്തുടർച്ചക്രമം	പിതാവിന്റെ ബന്ധുശൃംഖലയിൽ നിന്നു പാരമ്പര്യം നിർണ്ണയിക്കുന്ന രീതി
ഇരട്ടപിന്തുടർച്ചക്രമം	മാതാവിന്റെ ബന്ധുശൃംഖലയിൽ നിന്നു പാരമ്പര്യം നിർണ്ണയിക്കുന്ന രീതി

നമ്മൾ നേരത്തേ നിരീക്ഷിച്ചതുപോലെ കുടുംബമാണ് പ്രാഥമികമായ സാമൂഹിക കൂട്ടായ്മ. പക്ഷേ, അത് മറ്റു കൂട്ടായ്മകളിൽനിന്നു പല കാര്യങ്ങളിലും വ്യത്യാസപ്പെട്ടിരിക്കുന്നു. കുടുംബത്തിന്റെ ഏറ്റവും പ്രധാന പ്രത്യേകത അതിലെ അംഗങ്ങൾക്കിടയിലുള്ള സജീവമായ വൈകാരികബന്ധമാണ്. ഇത് അവരുടെ ഇടയിലുള്ള ബന്ധത്തിന്റെ ഫലമായി ഉടലെടുക്കുന്നതാണ്. ഒരു കുടുംബത്തിലെ എല്ലാ അംഗങ്ങളും ഒന്നുകിൽ വിവാഹം വഴിയോ അല്ലെങ്കിൽ രക്തബന്ധം വഴിയോ ബന്ധമുള്ളവരാണ്. അതുകൊണ്ട് ഒരു സാമൂഹികസ്ഥാപനം എന്ന നിലയിൽ കുടുംബത്തെക്കുറിച്ചുള്ള ഏതൊരു പഠനവും പൂർത്തിയാവണമെങ്കിൽ അതിലെ അംഗങ്ങൾക്കിടയിലുള്ള ബന്ധുത്വരീതികളെക്കുറിച്ചുകൂടി അറിയണം. നമുക്ക് അത് പരിശോധിക്കാം.

IV ബന്ധുത്വം (Kinship)

കുടുംബം അടുത്ത ബന്ധമുള്ളവർ അടങ്ങിയ കൂട്ടമാണ്. ഇവർ ബന്ധുക്കൾ എന്നറിയപ്പെടുന്നു. വിവാഹം വഴിയോ രക്തബന്ധം വഴിയോ ആളുകൾ തമ്മിൽ ഉണ്ടാകുന്ന ചാർച്ചയ്ക്കാണ് ബന്ധുത്വം എന്നു പറയുന്നത്. ആളുകൾ തമ്മിലുള്ള അടുപ്പം കണക്കാക്കുന്ന രീതിയാണിത്. ഒരു സമൂഹത്തിൽ പ്രായപൂർത്തിയായ ഒരു സാധാരണ വ്യക്തി രണ്ട് അണു കുടുംബങ്ങളിൽ ഉൾപ്പെടുന്നു. ഒരു വ്യക്തി ജനിക്കുകയും വളരുകയും ചെയ്യുന്ന കുടുംബവും (Family of orientation) ആ വ്യക്തി വിവാഹബന്ധം സ്ഥാപിക്കുന്ന കുടുംബവും (Family of procreation).

“എല്ലാ സമൂഹങ്ങളിലും പലതരത്തിലുള്ള ബന്ധങ്ങൾകൊണ്ട് ആളുകൾ പരസ്പരം ചേർക്കപ്പെട്ടിരിക്കുന്നു. പ്രത്യുൽപ്പാദനത്തിലും മനുഷ്യസഹജചേതനയിലും അടിസ്ഥാനമാക്കിയുള്ളതും എല്ലായിടത്തും കാണപ്പെടുന്നതും ഏറ്റവും അടിസ്ഥാനപരമായതുമായ അടുപ്പത്തെയാണ് ബന്ധുത്വം എന്നു വിളിക്കുന്നത്”. (ഡി. എൻ. മജൂന്ദാർ, ഇന്ത്യൻ നരവംശശാസ്ത്രജ്ഞൻ.)

ഒരു കുടുംബത്തിൽ ഭാര്യയും ഭർത്താവും തമ്മിലുള്ള ബന്ധം അച്ഛനും അമ്മയും കുട്ടികളും തമ്മിലുള്ള ബന്ധം പോലെയല്ല. ഭാര്യയും ഭർത്താവും വിവാഹംകൊണ്ട് പരസ്പരം ബന്ധപ്പെട്ടിരിക്കുന്നു. പക്ഷേ, അച്ഛനും/ അമ്മയും കുട്ടികളുമായി ബന്ധപ്പെട്ടിരിക്കുന്നത് രക്തബന്ധത്താലാണ്. അതുകൊണ്ട് കുടുംബത്തിൽ രണ്ടു തരത്തിലുള്ള അടിസ്ഥാനപരമായ ബന്ധങ്ങൾ നിലനിൽക്കുന്നു.

വിവിധതരം ബന്ധുത്വങ്ങൾ (Types of Kinship)

ബന്ധുത്വം എന്നത് സാധാരണയായി വിശാലമായ രണ്ടു വിഭാഗങ്ങളായി തിരിച്ചിരിക്കുന്നു, രക്തബന്ധുത്വം (Consanguineal relationship) എന്നും വൈവാഹികബന്ധുത്വം എന്നും (Affinal relationships).

രക്തബന്ധുത്വം (Consanguineal relationship): രക്തബന്ധം വഴിയുള്ള ബന്ധമാണിത്. രക്ഷിതാക്കളും കുട്ടികളും തമ്മിലുള്ള ബന്ധം, ഒരേ രക്ഷിതാക്കളുടെ സഹോദരങ്ങൾ തമ്മിലുള്ള

ബന്ധം എന്നിവ രക്തബന്ധത്തിൽ വരുന്നു. ദത്തെടുക്കപ്പെട്ട കുട്ടിയെയും ജീവശാസ്ത്രപരമായി ഉണ്ടായതായാണ് പരിഗണിക്കപ്പെടുന്നത് എന്നതിനാൽ അവരെയും രക്തബന്ധബന്ധത്തിൽ ഉൾപ്പെടുത്താം.

വൈവാഹികബന്ധം (Affinal relationship): വിവാഹം വഴിയുള്ള പരസ്പരബന്ധത്തെയാണ് വൈവാഹികബന്ധം (Affinal relationship) എന്നു പറയുന്നത്. വൈവാഹികബന്ധം വഴിയുണ്ടാകുന്ന ബന്ധങ്ങളെ വൈവാഹികബന്ധങ്ങൾ (Affinal kins) എന്നു വിളിക്കുന്നു. ദമ്പതിമാരും അവരുടെ ബന്ധുക്കളും തമ്മിലുള്ള ബന്ധങ്ങൾ ഇക്കൂട്ടത്തിൽപ്പെടുന്നു.

നരവംശശാസ്ത്രത്തിൽ ബന്ധുത്വം സൂചിപ്പിക്കാൻ വ്യത്യസ്ത ചിഹ്നങ്ങളും ചുരുക്കെഴുത്തുകളും ഉപയോഗിക്കാറുണ്ട്. അവ താഴെ നൽകിയിരിക്കുന്നു.

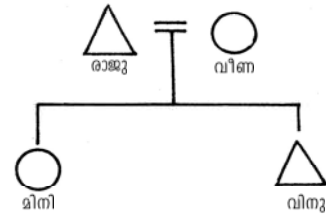
ബന്ധുത്വചിഹ്നങ്ങളും ചുരുക്കെഴുത്തുകളും (Kinship symbols & Abbreviations)

ഈ ചിഹ്നങ്ങൾ പ്രാമാണീകരിച്ചതും ലോകമാസകലം നരവംശശാസ്ത്രജ്ഞർ ഉപയോഗിക്കുന്നതുമാണ്. ഈ ചിഹ്നങ്ങൾ ഒരു പട്ടികരൂപത്തിൽ അവതരിപ്പിക്കുമ്പോൾ അത് വംശാവലിപ്പട്ടിക (Genealogical chart) എന്ന പേരിൽ അറിയപ്പെടുന്നു. ആരെ അടിസ്ഥാനമാക്കിയാണോ ബന്ധുത്വകൂട്ടായ്മകൾ വരയ്ക്കുന്നത്, അയാൾ ഇഗോ (Ego) എന്നറിയപ്പെടുന്നു.

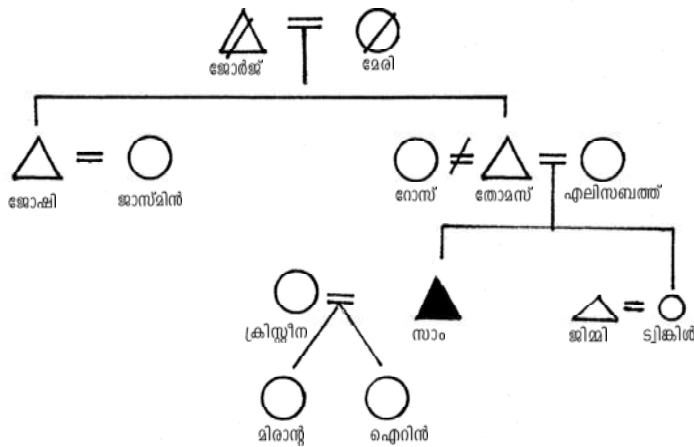
ചിഹ്നങ്ങളും ചുരുക്കെഴുത്തുകളും		ബന്ധം ചുരുക്കെഴുത്ത്
 പുരുഷൻ	 മരണം	അമ്മ M
 സ്ത്രീ	 വിവാഹമോചനം	അച്ഛൻ F
 വിവാഹം	 ഇഗോ	സഹോദരി Z
 സഹോദരൻ, സഹോദരൻ	 ഇരട്ടകൾ	സഹോദരൻ B
 അനിശ്ചിത ലിംഗം		മകൾ D
		മകൻ S
		ഭാര്യ W
		ഭർത്താവ് H
		അമ്മയുടെ സഹോദരന്റെ മകൾ MBD
		പിതാവിന്റെ സഹോദരിയുടെ ഭർത്താവ് FZH
		മുതിർന്നയാൾ e
		ഇളയയാൾ y

ഒരു അണുകൂടുംബത്തിന്റെ വംശാവലിപ്പട്ടിക പരിശോധിക്കാം.

- ♦ ഒരു അണുകൂടുംബത്തിലെ അംഗങ്ങൾ എങ്ങനെ പരസ്പരം ബന്ധപ്പെട്ടിരിക്കുന്നു എന്നാണ് ചിത്രം 6.8 സൂചിപ്പിക്കുന്നത്. രാജു വീണയെ വിവാഹം കഴിച്ചു. അവർക്ക് വിനു എന്ന മകനും മിനി എന്ന മകളുമുണ്ട്.



ചിത്രം 6.8 - അണുകുടുംബം



ചിത്രം 6.9 - കുട്ടുകുടുംബം

- ചിത്രം 6.9 ഒരു കുട്ടുകുടുംബത്തെ സൂചിപ്പിക്കുന്നു. സാമിത്തിന്നാണ് ബന്ധുത്വം മുന്നോട്ടു നീക്കിയിരിക്കുന്നത്. അദ്ദേഹം ക്രിസ്ത്യാനയെ വിവാഹം ചെയ്തു. ഐറിൻ എന്നും മിരാൻ എന്നും പേരായ ഇരട്ടക്കുട്ടികൾ അവർക്കുണ്ട്. ആദ്യഭാര്യ റോസിനെ വിവാഹമോചനം ചെയ്ത ശേഷം സാമിന്റെ അച്ഛൻ തോമസ് എലിസബത്തിനെ വിവാഹം ചെയ്തു. ജിമ്മിയെ വിവാഹം ചെയ്ത ടിക്കിൾ സാമിന്റെ സഹോദരിയാണ്. തോമസിന്റെ അച്ഛൻ ജോർജും അമ്മ മേരിയും ജീവിച്ചിരിപ്പില്ല. ബന്ധുത്വത്തെ സൂചിപ്പിക്കുന്ന ചിഹ്നങ്ങളെപ്പോലെ ബന്ധങ്ങളെ സൂചിപ്പിക്കാൻ ചില ചുരുക്കെഴുത്തുകളും നരവംശശാസ്ത്രജ്ഞർ ഉപയോഗിക്കാറുണ്ട്. ഇവിടെ 'ഇഗോ' എന്ന സൂചനാബിന്ദു അടിസ്ഥാനമാക്കിയാണ് അവ നിർണയിക്കുന്നത്. മുകളിൽ നൽകിയ പട്ടികയിൽനിന്നു സാധാരണ ഉപയോഗിക്കുന്ന ചുരുക്കെഴുത്തുകൾ കണ്ടെത്തുക.

വാസസ്ഥാനനിയമങ്ങൾ (Rules of Residence)

നവദമ്പതികൾ താമസിക്കുന്ന സ്ഥലത്തെയാണ് വാസസ്ഥലം എന്നതുകൊണ്ട് സൂചിപ്പിക്കുന്നത്. വിവാഹശേഷം ദമ്പതികൾ ഒരുമിച്ച് ഒരു വീട്ടിൽ താമസിക്കുകയാണു ചെയ്യുന്നത്. ഇത് വധുവിന്റെ

വീട്ടിലോ വരന്റെ വീട്ടിലോ ആകാം. വാസസ്ഥലത്തിന്റെ അടിസ്ഥാനത്തിൽ കുടുംബങ്ങളെ വിവിധ തരത്തിൽ വർഗീകരിക്കാം. ഇത് താഴെ നൽകിയ വിധത്തിൽ വ്യത്യസ്തമാവാം.

- പിതൃസ്ഥലവാസം (Patrilocal/Virilocal residence)
- മാതൃസ്ഥലവാസം (Matrilocal/Uxorilocal residence)
- ഉഭയസ്ഥലവാസം (Bilocal residence)
- പുതുസ്ഥലവാസം (Neolocal residence)
- മാതൃസഹോദരസ്ഥലവാസം (Avunculocal residence)
- പിതൃസഹോദരിസ്ഥലവാസം (Amitalocal residence)
- മാതൃപിതൃസ്ഥലവാസം (Matri-patrilocal residence)

പിതൃസ്ഥലവാസം (Patrilocal/Virilocal residence) പിതൃസമൂഹത്തിൽ വിവാഹശേഷം ഭാര്യ ഭർത്താവിന്റെ വീട്ടിലാണ് താമസിക്കുന്നത്. ഇതിനെ വിരിലോക്കൽ വാസസ്ഥലം എന്നും പറയാറുണ്ട്. എന്നാൽ മാതൃസ്ഥലവാസം (Matrilocal/Uxorilocal residence) പിതൃസമൂഹത്തിൽ വിവാഹശേഷം ഭാര്യയുടെ വീട്ടിലാണ് താമസിക്കുന്നത്. ഇതിനെ ഉക്സോറിലോക്കൽ വാസം എന്നും പറയുന്നു. ഉഭയസ്ഥലവാസം (Bilocal residence) പിതൃസമൂഹത്തിൽ ദമ്പതികൾ ഒന്നുകിൽ ഭാര്യയുടെ വീട്ടുകാരോടൊന്നിച്ചോ അല്ലെങ്കിൽ ഭർത്താവ് വീട്ടുകാരോടൊന്നിച്ചോ താമസിക്കാൻ സ്വാതന്ത്ര്യമുള്ളവരാണ്. ചില സന്ദർഭങ്ങളിൽ ദമ്പതികൾ ഇരുഭാഗക്കാരായും ബന്ധുക്കളോടൊന്നിച്ച് താമസിക്കാതെ സ്വന്തമായി വീടുനിർമ്മിച്ച് താമസമാക്കുന്നു. ഇത്തരം താമസത്തെയാണ് പുതുസ്ഥലവാസം (Neolocal residence) എന്നതുകൊണ്ട് അർത്ഥമാക്കുന്നത്. വിവാഹശേഷം ഭാര്യയുടെ അമ്മാവന്റെ (അമ്മയുടെ സഹോദരന്റെ) വീട്ടിൽ താമസിക്കുന്ന ചില ദമ്പതികളെയും കാണാം. ഇത് മാതൃസഹോദരസ്ഥലവാസം (Avunculocal residence) എന്നറിയപ്പെടുന്നു. നവദമ്പതികൾ വിവാഹശേഷം ഭർത്താവിന്റെ അച്ഛന്റെ സഹോദരിയുടെയടുത്താണ് താമസിക്കുന്നതെങ്കിൽ അത് പിതൃസഹോദരിസ്ഥലവാസം (Amitalocal residence) എന്നു പറയാം. മറ്റുചില സമൂഹങ്ങളിലാകട്ടെ, വിവാഹശേഷം ദമ്പതികൾ ആദ്യം ഭാര്യയുടെ വീട്ടിൽ താമസിക്കുകയും കുറച്ചു നാളുകൾക്കു ശേഷം, പൊതുവെ ആദ്യകുഞ്ഞിന്റെ ജനനശേഷം ഭാര്യയുടെ കൂടെ ഭർത്താവ് അദ്ദേഹത്തിന്റെ രക്ഷിതാക്കളുടെ വീട്ടിലേക്ക് മടങ്ങുകയും ചെയ്യുന്നു. ഇതാണ് മാതൃപിതൃസ്ഥലവാസം (Matri-patrilocal residence).



പഠനപുരോഗതി വിലയിരുത്താം

1. കോളം എ യും ബി യും യോജിപ്പിക്കുക.

എ	ബി
മാതൃസ്ഥലവാസം	ദമ്പതികൾ അമ്മാവന്റെ വീട്ടിൽ താമസിക്കുന്നു.
മാതൃസഹോദരസ്ഥലവാസം	ദമ്പതികൾ ഭർത്താവിന്റെ ബന്ധുക്കളോടൊരുമിച്ച് താമസിക്കുന്നു.
പിതൃസ്ഥലവാസം	ഭർത്താവിന്റെ അച്ഛന്റെ സഹോദരിയുടെ കൂടെ യുള്ള ദമ്പതികളുടെ താമസം.
ഉഭയസ്ഥലവാസം	ദമ്പതികൾക്കു ഭർത്താവിന്റെയോ ഭാര്യയുടെയോ ബന്ധുക്കളോടൊരുമിച്ച് താമസിക്കാനുള്ള സ്വാതന്ത്ര്യം.
പിതൃസഹോദരിസ്ഥലവാസം	ദമ്പതികൾ ഭാര്യയുടെ ബന്ധുക്കളോടൊരുമിച്ച് താമസിക്കുന്നു.

2. ബന്ധുത്വചിഹ്നങ്ങളുപയോഗിച്ച് താഴെ നൽകിയിരിക്കുന്നവ ചിത്രീകരിക്കുക.

- | | |
|---------------------------|-----------------------|
| a) ഏകവിവാഹം | b) ബഹുവിവാഹം |
| c) ബഹുഭർത്തൃത്വം | d) സൊറോറേറ്റ് |
| e) ലെവിറേറ്റ് | (f) ക്രോസ്കസിൻ വിവാഹം |
| g) അമ്മാവൻ- മരുമകൾ വിവാഹം | h) പാരലൽ കസിൻ വിവാഹം |

3. നിങ്ങളുടെ കുടുംബത്തിന്റെ മൂന്നു തലമുറകൾ അടങ്ങുന്ന വംശാവലി ചാർട്ട് തയ്യാറാക്കി വിവാഹരീതികളും കുടുംബരീതികളും കണ്ടെത്തുക.

4. ബന്ധുത്വം എന്നതിനെ നിർവ്വചിക്കുക.

5. ബന്ധുത്വവും വൈവാഹികരക്തബന്ധുത്വവും വേർതിരിക്കുക.

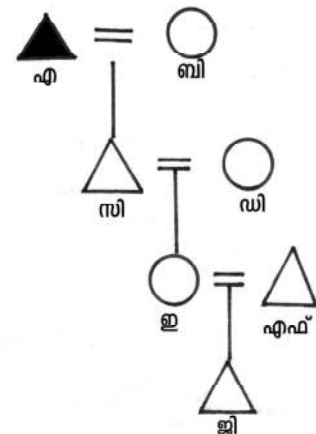
ചിത്രം 6.8 ൽ സൂചിപ്പിച്ചിരിക്കുന്ന കുടുംബാംഗങ്ങൾ തമ്മിലുള്ള ബന്ധങ്ങൾ നേരിട്ടുള്ളതും അടുപ്പമുള്ളതുമാണ്. എന്നാൽ ചിത്രം 6.9 ൽ സാമ്യം ജോർജും തമ്മിലുള്ള ബന്ധം അത്രമാത്രം അടുത്തതും നേരിട്ടുള്ളതുമല്ല. അതിനാൽ എല്ലാ കുടുംബങ്ങളിലും താഴെ സൂചിപ്പിച്ചതു പോലെ പല തലങ്ങളിലുള്ള ബന്ധങ്ങൾ കാണാൻ സാധിക്കും.

ബന്ധുത്വനില (Degrees of Kinship)

വിവാഹം വഴിയോ രക്തബന്ധം വഴിയോ ഒരാൾ മറ്റൊരാളുമായി നേരിട്ടോ അല്ലാതെയോ എത്രമാത്രം ബന്ധപ്പെട്ടിരിക്കുന്നു എന്നതാണ് ബന്ധുത്വനില എന്നതുകൊണ്ട് അർത്ഥമാക്കുന്നത്.

പ്രാഥമികബന്ധം, ദ്വിതീയബന്ധം, തൃതീയബന്ധം എന്ന നിലകളിൽ ഇവയെ തിരിച്ചറിയാം.

പ്രാഥമികബന്ധം (Primary Kin): ഒരു വ്യക്തി നേരിട്ട് ഇഗോയുമായി ബന്ധപ്പെട്ടിരിക്കുന്നുവെങ്കിൽ അയാൾ ഇഗോയുടെ പ്രാഥമിക ബന്ധുവാണ്. നമുക്ക് ചിത്രീകരണം 6.10 പരിശോധിക്കാം. 'എ' ആണ് ഈ ചിത്രീകരണത്തിലെ ഇഗോ. 'ബി' യും 'സി' യും പ്രാഥമികബന്ധക്കളാണ്. 'ബി' പ്രാഥമിക വൈവാഹികബന്ധവും 'സി' എന്നത് പ്രാഥമിക രക്തബന്ധവുമാണ്. അപ്രകാരം ഒരാളുടെ അച്ഛൻ അയാളുടെ പ്രാഥമിക രക്തബന്ധവും ഒരാളുടെ ഭാര്യ അയാളുടെ പ്രാഥമിക വൈവാഹിക ബന്ധുവുമാണ്.



ചിത്രം 6.10
ബന്ധുത്വവ്യാപ്തി

ദ്വിതീയബന്ധം (Secondary Kin): ഇഗോയുടെ പ്രാഥമിക ബന്ധുവുമായി ബന്ധപ്പെട്ടിരിക്കുന്ന ഏതു ബന്ധുവും ഇഗോയുടെ ദ്വിതീയ ബന്ധുവാകും (അണുകൂടുംബത്തിലുള്ള പരസ്പര ബന്ധങ്ങൾ ഒഴിച്ച്). ഇവിടെ 'ഇ' യും 'ഡി'യും ദ്വിതീയബന്ധക്കളാണ്. 'ഇ' എന്നയാൾ ഇഗോയുടെ ദ്വിതീയ രക്തബന്ധവും 'ഡി' ദ്വിതീയ വൈവാഹികബന്ധവുമാണ്.

തൃതീയബന്ധം (Tertiary Kin): ഇഗോയുടെ ദ്വിതീയബന്ധ വഴി ഇഗോയുമായി ബന്ധപ്പെട്ടിരിക്കുന്നവരാണ് അയാളുടെ തൃതീയബന്ധക്കൾ. 'ജി'യും 'എഫ്'മാണ് ഇവിടത്തെ തൃതീയബന്ധക്കൾ. 'ജി'തൃതീയരക്തബന്ധവും 'എഫ്'എന്നത് തൃതീയ വൈവാഹികബന്ധവും.

നിങ്ങളുടെ കുടുംബത്തിന്റെ വംശാവലിചാർട്ട് തയ്യാറാക്കി പ്രാഥമിക, ദ്വിതീയ, തൃതീയ ബന്ധങ്ങൾ സൂചിപ്പിക്കുക.



- ♦ നാം എല്ലാ ബന്ധുക്കളെയും അഭിസംബോധന ചെയ്യുന്നത് ഒരേ രീതിയിലാണോ?
- ♦ ബന്ധുക്കളെ അഭിസംബോധന ചെയ്യുന്നതിൽ എന്തെങ്കിലും വ്യത്യാസങ്ങളുണ്ടോ?

ബന്ധുത്വപദങ്ങൾ (Kinship Terminology)

ബന്ധുക്കളെ അഭിസംബോധന ചെയ്യാനുപയോഗിക്കുന്ന വിവിധ സംജ്ഞകൾ ഏതൊക്കെയാണെന്നു നോക്കാം. ബന്ധുത്വപദങ്ങൾ എന്നത് ബന്ധുക്കളെ സൂചിപ്പിക്കാൻ ഉപയോഗിക്കുന്ന വിളിപ്പേരോ പേരോ പദവിയോ ആണ്. ഇവയെ പൊതുവെ മൂന്നു വിഭാഗങ്ങളായി വർഗീകരിക്കാം.

1. ഉപയോഗരീതിക്കനുസരിച്ചുള്ള വർഗീകരണം (Classification by mode of use)
2. ഭാഷാഘടനയ്ക്കനുസരിച്ചുള്ള വർഗീകരണം (Classification by linguistic structure)
3. പ്രയോഗ പരിധിക്കനുസരിച്ചുള്ള വർഗീകരണം (Classification by range of application)

ഉപയോഗരീതിക്കനുസരിച്ചുള്ള വർഗീകരണം (Classification by mode of use)

ഉപയോഗരീതിക്കനുസരിച്ച് ബന്ധുത്വപദങ്ങളെ സംബോധനാപദങ്ങളെന്നും പരാമർശ പദങ്ങളെന്നും വേർതിരിച്ചിരിക്കുന്നു.

സംബോധനാപദം (Term of address) : ഇവ ഉപയോഗിക്കുന്നത് ഒരാളുടെ നേരിട്ടുള്ള ബന്ധുവിനെ പരാമർശിക്കാനാണ്. ഉദാഹരണം, തെലുകിലെ അത്ത; തമിഴിലെയും മലയാളത്തിലെ അമ്മ.

പരാമർശപദം (Term of reference) എന്നത് മറ്റൊരാളോടു സംസാരിക്കുമ്പോൾ നിങ്ങൾ മറ്റൊരാളെ സൂചിപ്പിക്കാനുപയോഗിക്കുന്ന പദമാണ്. ഒരു ബന്ധുവിനെക്കുറിച്ച് മൂന്നാമതൊരു വ്യക്തിയോടു സൂചിപ്പിക്കാൻ ഇതുപയോഗിക്കുന്നു. ഉദാഹരണത്തിന്, പരമ്പരാഗത കേരളീയ സമൂഹത്തിൽ ഭർത്താവിനെ സൂചിപ്പിക്കാൻ ചില സ്ത്രീകൾ 'കുട്ടിയുടെ അച്ഛൻ' എന്ന പദം ഉപയോഗിക്കാറുണ്ട്. തെലുകിൽ അച്ഛന്റെ സഹോദരിയെ സൂചിപ്പിക്കാൻ മേനത്ത (Menatta) എന്ന പദം ഉപയോഗിക്കുമ്പോൾ അവർ അഭിസംബോധനചെയ്യപ്പെടുന്നത് അത്ത (Atta) എന്ന പദത്താലാണ്.

ഭാഷാഘടനയ്ക്കനുസരിച്ചുള്ള വർഗീകരണം (Classification by linguistic structure)

ഭാഷാഘടനയ്ക്കനുസരിച്ച് ബന്ധുത്വപദങ്ങളെ പ്രാഥമികപദം (Elementary term), നിഷ്പന്ന പദം (Derivative term), വിവരണാത്മകപദം (Descriptive term) എന്നിങ്ങനെ വർഗീകരിച്ചിരിക്കുന്നു.

പ്രാഥമികപദം (Elementary term) : വീണ്ടും ലഘൂകരിക്കാൻ സാധിക്കാത്ത പദങ്ങളാണ് ഇവ. ഉദാഹരണത്തിന് *അച്ഛൻ* അല്ലെങ്കിൽ *അമ്മ*.

നിഷ്പന്നപദം (Derivative term) : ഒരു പ്രാഥമികപദത്തിന്റെ കൂടെ ഒരു ശബ്ദപദം കൂടി ചേർന്നാണ് ഇത് ഉണ്ടാകുന്നത്. മരുമകൻ, മരുമകൾ, പേരക്കുട്ടി എന്നീ പദങ്ങൾ ഇവയ്ക്കുദാഹരണങ്ങളാണ്. മരുമകൻ എന്ന പദത്തിൽ മകൻ എന്നത് ഒരു പ്രാഥമികപദവും മരു എന്നത് ബന്ധുത്വസംബന്ധിയായി പ്രത്യേക അർത്ഥമൊന്നുമില്ലാത്ത ഒരു ശബ്ദവുമാണ്. എന്നാൽ മരു എന്ന പദവും മകൻ എന്ന പദവും ചേരുമ്പോൾ അതിന് നിശ്ചിതമായ അർത്ഥം ലഭിക്കുന്നു.

വിവരണാത്മകപദം (Descriptive term): ഒന്നിൽക്കൂടുതൽ പ്രാഥമികപദങ്ങൾ കൂടിച്ചേർന്നാണ് ഇവ രൂപംകൊള്ളുന്നത്. മലയാളത്തിലുപയോഗിക്കുന്ന *അമ്മമ്മ*, *അച്ഛച്ഛൻ* എന്നിവ വിവരണാത്മകപദങ്ങൾക്ക് ഉദാഹരണങ്ങളാണ്.

പ്രയോഗ പരിധിക്കനുസരിച്ചുള്ള വർഗീകരണം

(Classification by range of application)

പ്രയോഗപരിധി അനുസരിച്ചുള്ള ബന്ധുത്വസൂചകപദങ്ങളെ സൂചനാത്മകപദമെന്നും (Denotative term) വർഗീകരണാത്മകപദമെന്നും (Classificatory term) രണ്ടായി തിരിച്ചിരിക്കുന്നു.

സൂചനാത്മകപദം (Denotative term) : ഒരേ ഒരു വിഭാഗം ബന്ധുത്വത്തെ മാത്രം സൂചിപ്പിക്കാനുപയോഗിക്കുന്നു. ഉദാഹരണത്തിന് *അമ്മ*, *ഭർത്താവ്*, *ഭാര്യ* എന്നീ പദങ്ങൾ എല്ലായ്പ്പോഴും ഒരേ തരത്തിലുള്ള ബന്ധങ്ങൾ സൂചിപ്പിക്കുന്നവയാണ്.

വർഗീകരണാത്മകപദങ്ങൾ (Classificatory term) : ഇവ ഒന്നോ അതിലധികമോ ബന്ധുവിഭാഗങ്ങളെ സൂചിപ്പിക്കാൻ ഉപയോഗിക്കുന്നു. *മുത്തച്ഛൻ*, *കസിൻ*, *അങ്കിൾ*, *ആന്റി* എന്നീ വാക്കുകൾക്കാണ് സൂചിപ്പിക്കപ്പെടുന്നവർ എപ്പോഴും ഒരേ വിഭാഗത്തിൽപ്പെട്ട ബന്ധുക്കളാവണമെന്നില്ല. ഉദാഹരണത്തിന്, *കസിൻ* എന്ന വാക്ക് വ്യത്യസ്ത ബന്ധങ്ങളായ *അച്ഛന്റെ സഹോദരിയുടെ മക്കളെയും അമ്മയുടെ സഹോദരിയുടെ മക്കളെയും സൂചിപ്പിക്കാൻ ഉപയോഗിക്കുന്നു.*

ഒരു കുടുംബത്തിൽ ഓരോ വ്യക്തിയുടെയും പങ്കാളിത്തത്തിന്റെയും പദവിയുടെയും അടിസ്ഥാനത്തിൽ അവർ തമ്മിലുള്ള ബന്ധങ്ങൾ വ്യത്യാസപ്പെടുന്നു. ചില പ്രത്യേക വിഭാഗം ബന്ധുക്കളിൽനിന്നു ചിലർ അകലം പാലിക്കുന്ന രീതിയിൽ പെരുമാറുമ്പോൾ ചില ആളുകൾ മറ്റ് ചില പ്രത്യേക വിഭാഗം ബന്ധുക്കളോടൊപ്പം കൂടുതൽ സമയം ചെലവഴിക്കാനും തമാശകൾ പറയാനും സ്വാതന്ത്ര്യമുള്ളവരാണ്. ഇത്തരം പെരുമാറ്റരീതികൾ നിങ്ങളുടെ കുടുംബത്തിലും നിരീക്ഷിക്കാവുന്നതാണ്.

ബന്ധുത്വ പെരുമാറ്റരീതി (Kinship Behaviour)

ഒരു നിശ്ചിതബന്ധുവിനോടുള്ള പെരുമാറ്റരീതികൾ എല്ലാ സമൂഹങ്ങളിലും ഒരുപോലെല്ല. അതത് സംസ്കാരങ്ങളാൽ അതിരു നിശ്ചയിക്കപ്പെട്ട് ഇത്തരം പെരുമാറ്റരീതികൾ സമൂഹങ്ങളിൽ നിന്നു സമൂഹങ്ങളിലേക്ക് മാറിക്കൊണ്ടേയിരിക്കുന്നു. അത്തരം ചില പ്രത്യേക പെരുമാറ്റരീതികളിലൂടെ നമുക്കു കടന്നുപോകാം.

ഒഴിവാക്കൽ (Avoidance) : ലോകമാസകലമുള്ള ഒട്ടുമിക്ക സമൂഹങ്ങളിലും മക്കളുടെ ഭാര്യമാരോടും ഭാര്യമാതാവിനോടും ഭർത്താവിതാവിനോടും ഇളയ സഹോദരന്റെ ഭാര്യയോടും പ്രത്യേക തരം അകൽച്ച പാലിക്കുന്നതായി കാണാം. ഉദാഹരണത്തിന്, ഒരു പുരുഷൻ പാരമ്പര്യരീതിയനുസരിച്ച് തന്റെ ആൺമക്കളുടെ ഭാര്യമാരോട് ഒഴിവാക്കൽബന്ധം (avoidance) പാലിക്കുന്നു. അതേപോലെ ഒരു സ്ത്രീ തന്റെ പെൺമക്കളുടെ ഭർത്താക്കൻമാരോടും അകലം പാലിക്കാൻ ശ്രമിക്കുന്നു. ഒരു വ്യക്തിയും അദ്ദേഹത്തിന്റെ ഇളയ സഹോദരന്റെ ഭാര്യയുമായും അത്തരം ഒരു ബന്ധം നിലനിൽക്കുന്നതായിക്കാണാം.

നർമ്മ വിനിമയബന്ധം (Joking relation): ഇത് ഒഴിവാക്കൽബന്ധത്തിന്റെ നേരെ വിപരീതമാണ്. ചില ബന്ധുക്കൾ തമ്മിൽ തീവ്രമായ അടുപ്പം ഇതിലൂടെ പ്രകടമാവുന്നു. ഈ ബന്ധങ്ങളിലുള്ളവർ പലതരം തമാശകൾ പറഞ്ഞ് പരസ്പരം കളിയാക്കുന്നു. സാധാരണ ഇത്തരം ബന്ധം നിലനിൽക്കുന്നത് ഒരു പുരുഷനും അയാളുടെ ഭാര്യയുടെ ഇളയസഹോദരിമാരും തമ്മിലും ഒരു സ്ത്രീയും അവരുടെ ഭർത്താവിന്റെ ഇളയസഹോദരൻമാരും തമ്മിലുമാണ്. കൂടാതെ സഹോദരിപുത്രിമാരും സഹോദരപുത്രൻമാരും തമ്മിലും നേരെ തിരിച്ചും മുത്തശ്ശിമുത്തശ്ശൻമാരും പേരമ്മക്കളും തമ്മിലും ഇത്തരം ബന്ധങ്ങൾ നിലനിൽക്കുന്നു.

മാതൃ-സഹോദര കേന്ദ്രിതം (Avunculate): ചില മാതൃദായകുടുംബങ്ങളിൽ മാതൃസഹോദരൻ പിതാവ് ചെയ്യേണ്ട മിക്ക കടമകളും നിർവഹിക്കുന്നു. സഹോദരീപുത്രന്മാരും പുത്രിമാരും മരുമകനും മരുമകളും അദ്ദേഹത്തിന്റെ അധികാരത്തിലാണ് വളരുന്നത്. അദ്ദേഹത്തിന്റെ സ്വത്തുക്കളും മറ്റും അനന്തരാവകാശമായി മരുമക്കൾക്കാണ് ലഭിക്കുന്നത്. മലിനേഷ്യൻ ദ്വീപുകളിലെ ട്രോബ്രയാന്റുകളിൽ ഇത്തരത്തിലുള്ള പെരുമാറ്റം നിരീക്ഷിക്കപ്പെട്ടിട്ടുണ്ട്.

പിതൃ-സഹോദരി കേന്ദ്രിതം (Amitate): പിതൃദായക്രമക്കാര്യം ഇടയിൽ അവൻകുലേറ്റിനു സമാനമായി കാണപ്പെടുന്ന രീതിയാണ് ഇത്. ഇവിടെ അച്ഛന്റെ സഹോദരിക്ക് ഏറെ പ്രാധാന്യവും ആദരവും ലഭിക്കുന്നു. ഇവൾ മരുമകനെ സംബന്ധിച്ചിടത്തോളം അമ്മയേക്കാൾ പ്രാധാന്യമുള്ളയാളും പല ജീവിതസന്ദർഭങ്ങളിലും അവന്റെ മേൽ സ്വാധീനം ചെലുത്താൻ അധികാരമുള്ളയാളുമാണ്. പോളിനേഷ്യയിലെ ടോംഗാ വിഭാഗക്കാര്യം ഇടയിൽ ഇത്തരം പെരുമാറ്റരീതി നിലനിൽക്കുന്നു.

കുവേഡ് (Couvade): ഗർഭമുൾപ്പെടെയുള്ള കാര്യങ്ങളും കുഞ്ഞിന്റെ ക്ഷേമത്തിനു വേണ്ട മറ്റുകാര്യങ്ങളും ഭാര്യ എങ്ങനെയാണോ അനുഷ്ഠിക്കുന്നത്, അവയെല്ലാം ഭർത്താവ് നിർബന്ധിതമായി അനുകരിക്കുന്നു. കുഞ്ഞിന്റെ ജനനവുമായി ബന്ധപ്പെട്ട് എന്തെല്ലാം കാര്യങ്ങളാണോ ഭാര്യ വർജ്ജിക്കുന്നത്, അതെല്ലാം അതേപടി ഭർത്താവും അനുകരിക്കുന്നു. *തോഡ, ഊരാളി, നായാടി തുടങ്ങിയ ഗോത്രവിഭാഗങ്ങൾ ഈ ആചാരം അനുഷ്ഠിച്ചിരുന്നു.*

ടെക്നോണിമി (Technonymy): ഇന്ത്യയിലെ ചില ഗ്രാമീണസമൂഹങ്ങളുടെ ഇടയിൽ പരമ്പരാഗതരീതിയുടെ അടിസ്ഥാനമായോ പ്രാദേശികാചാരത്തിന്റെ ഭാഗമായോ ഭർത്താവിനെ കുട്ടിയുടെ അച്ഛൻ എന്ന് പരാമർശിക്കുന്നതു സാധാരണമാണ്. ഇത്തരം പരാമർശത്തെയാണ് *ടെക്നോണിമി* എന്നു പറയുക. മേഘാലയയിലെ ഖാസിക്സ് ഇത് പിന്തുടരുന്നു.

നിങ്ങളുടെ കുടുംബത്തിലെ ബന്ധുത്വവുമായി ബന്ധപ്പെട്ട പെരുമാറ്റരീതികൾ നിരീക്ഷിക്കുകയും അവയെക്കുറിച്ച് ഒരു റിപ്പോർട്ട് തയ്യാറാക്കി അവതരിപ്പിക്കുകയും ചെയ്യുക.



പഠനപുരോഗതി വിലയിരുത്താം

1. നിങ്ങളുടെ കുടുംബത്തിൽ ഉപയോഗിച്ചുവരുന്ന ബന്ധുത്വത്തെ സൂചിപ്പിക്കുന്ന പദങ്ങൾ തിരിച്ചറിഞ്ഞ് അവയെ ഉപയോഗരീതിയുടെയും (Classification by mode of use) പ്രയോഗപരിധിയുടെയും (Classification by range of application) അടിസ്ഥാനത്തിൽ വർഗീകരിക്കുക.
2. ഭാര്യയുടെ ഗർഭബന്ധിത പെരുമാറ്റങ്ങൾ ഭർത്താവ് അനുകരിക്കുന്ന തരത്തിലുള്ള ബന്ധുത്വ പെരുമാറ്റരീതിയാണ്.....
3. ഒരു സ്ത്രീ അവരുടെ ഭർത്താവിനെ സൂചിപ്പിക്കാൻ 'കുട്ടികളുടെ അച്ഛൻ' എന്നുപയോഗിക്കുന്ന തരത്തിലുള്ള പെരുമാറ്റരീതിയാണ്
4. വേർതിരിക്കുക.
 - അമിറ്റേറ്റം അവൻകുലേറ്റം
 - ജോക്കിങ് റിലേഷൻഷിപ്പും ഒഴിവാക്കൽ (Avoidance relationship) ബന്ധവും

സംഗ്രഹം

- ഒരു സ്ത്രീയും പുരുഷനും തമ്മിലുള്ള സാമൂഹികമായി അംഗീകരിക്കപ്പെട്ട ലൈംഗികവും സാമ്പത്തികവുമായ കൂടിച്ചേരലാണ് വിവാഹം. വിവാഹം അതിന്റെ രൂപത്തിലും ചിട്ടകളിലും വലിയതോതിൽ വ്യത്യസ്തമാണ് വിശദമായ ചടങ്ങുകൾ അതിന്റെ ഭാഗമാകാം, സമൂഹങ്ങൾക്കിടയിലും ഒരേ സമൂഹത്തിനുള്ളിൽത്തന്നെയും അവ വ്യത്യസ്തത പുലർത്തിയേക്കാം.
- ഏകവിവാഹം (Monogamy), ബഹുഭാര്യത്വം (Polyandry), ബഹുഭർത്തൃത്വം (Polygyny) എന്നിങ്ങനെ വിവാഹത്തിന് അനേകം വിഭാഗങ്ങളും ഉപവിഭാഗങ്ങളുമുണ്ട്. പെൺപണവും സ്ത്രീധനവും വിവാഹവുമായി ബന്ധപ്പെട്ട സാമ്പത്തിക ആചാരങ്ങളാണ്. പെൺപണമെന്നത് വരനോ വരന്റെ വീട്ടുകാരോ വധുവിന് പണമോ സാധനങ്ങളോ നൽകുന്നതാണ്. വധുവിന്റെ വീട്ടുകാർ വരന്റെ വീട്ടുകാർക്ക് പണമോ സാധനങ്ങളോ നൽകുന്നതാണ് സ്ത്രീധനം.
- ഒരു വ്യക്തിക്ക് ആരെയൊക്കെ വിവാഹം ചെയ്യാം, ആരെയൊക്കെ വിവാഹം കഴിക്കാൻ പാടില്ല എന്നൊക്കെ വിശദീകരിക്കുകയാണ് വിവാഹനിയമങ്ങൾ ചെയ്യുന്നത്. ബഹിർഗണവിവാഹ നിയമങ്ങൾ സമുദായത്തിന്റേയോ ബന്ധുഗണങ്ങളുടെയോ പുറത്ത് വിവാഹം ചെയ്യാൻ നിർബന്ധിതമാക്കുന്നു. എന്നാൽ സ്വഗണവിവാഹനിയമങ്ങൾ ഒരു കുട്ടത്തിനുള്ളിൽനിന്ന് തന്നെ വിവാഹം ചെയ്യാൻ നിർബന്ധിക്കുന്നു. ചില സമൂഹങ്ങൾ ക്രോസ് കസിൻ വിവാഹങ്ങളും പാരലൽ കസിൻ വിവാഹങ്ങളും വിലക്കുമ്പോൾ മറ്റു ചില സമൂഹങ്ങൾ അത്തരം വിവാഹങ്ങൾ അനുവദിക്കുന്നു.
- എല്ലാ സമൂഹങ്ങളിലും കുടുംബം എന്ന സ്ഥാപനം നിലനിൽക്കുന്നു. പക്ഷേ, അവ ഘടനയിലും രീതിയിലും വ്യത്യാസപ്പെട്ടിരിക്കുന്നു. അതിന്റെ വിവിധ രൂപങ്ങളും ഉപരൂപങ്ങളുമാണ് അണുകുടുംബം, മിശ്രകുടുംബം, ബഹുവിവാഹ കുടുംബങ്ങൾ എന്നിവ.
- കുടുംബത്തിന് സാമ്പത്തികം, വിദ്യാഭ്യാസപരം, സാമൂഹികം, ജൈവികം എന്നിങ്ങനെ പല ധർമങ്ങളുമുണ്ട്. പിതൃസ്ഥാനീയവാസം, മാതൃസ്ഥാനീയവാസം, ഉഭയസ്ഥാനീയവാസം, മാതൃസഹോദരസ്ഥാനീയവാസം, പിതൃസഹോദരസ്ഥാനീയവാസം, പുതൃസ്ഥാനീയവാസം എന്നിങ്ങനെ നവദമ്പതികളുടെ താമസസ്ഥലം വ്യത്യസ്തമായിരിക്കാം.
- വിവാഹം വഴിയോ രക്തബന്ധം വഴിയോ വ്യക്തികൾക്കിടയിൽ ഉണ്ടാകുന്ന ബന്ധത്തെയാണ് ബന്ധുത്വം എന്നതുകൊണ്ട് അർത്ഥമാക്കുന്നത്. വിവാഹത്തിലൂടെ യുണ്ടാകുന്ന ബന്ധുത്വത്തെ വൈവാഹികബന്ധുത്വം എന്നും പരസ്പര രക്തബന്ധത്തിലൂടെയുള്ളതിനെ രക്തബന്ധുത്വം എന്നും പറയുന്നു. ഒരു വ്യക്തിയെ ഒരു കുട്ടം ബന്ധുക്കളുമായി ബന്ധിപ്പിക്കുന്ന നിയമങ്ങളെയാണ് പിന്തുടർച്ചാക്രമനിയമങ്ങളെന്നു പറയുന്നത്. പിതൃദായ പിന്തുടർച്ചാക്രമം, മാതൃദായ പിന്തുടർച്ചാക്രമം, ദികേന്ദ്രിത പിന്തുടർച്ചാക്രമം എന്നിങ്ങനെ വ്യത്യസ്ത പിന്തുടർച്ചാക്രമങ്ങളുണ്ട്. വ്യത്യസ്ത തരത്തിലുള്ള ബന്ധുഗണങ്ങളുണ്ട്. ഒരു കുട്ടം ബന്ധുക്കളടങ്ങിയ കുട്ടത്തെയാണ് ബന്ധുഗണങ്ങൾ എന്നു വിളിക്കുന്നത്. കുടുംബം, താവഴി, ഗോത്രം, കുട്ടുകുലം, ഇരട്ട കുട്ടുകുലം എന്നിവ ബന്ധുഗണങ്ങൾക്ക് ഉദാഹരണങ്ങളാണ്.

വിലയിരുത്തൽ ഇനങ്ങൾ

- ഒറ്റപ്പെട്ടതും കണ്ടെത്തി നിങ്ങളുടെ ഉത്തരത്തിന് ന്യായീകരണം എഴുതുക.
എ) ട്രൈബ്, മതം, ഫ്രാട്രി, ഇരട്ടകുട്ടികുലം
ബി) ബഹുവിവാഹം, ബഹുഭാര്യത്വം, സ്വഗണവിവാഹം, ബഹുഭർത്തൃത്വം
സി) സ്വഗണവിവാഹം (Endogamy), ഇൻസെസ്റ്റ് ടാബൂ (Incest taboo), ഏകവിവാഹം (Monogamy), ബഹിർഗണവിവാഹം (Exogamy)
ഡി) അച്ഛൻ, അമ്മാവൻ, അമ്മ, മകൾ
ഇ) അമ്മാവൻ, മരുമകൾ, അച്ഛൻ, മരുമകൻ, അമ്മായി
- നിങ്ങളുടെയും നിങ്ങളുടെ അയൽക്കുടുംബത്തിന്റെയും വംശാവലിയുടെ ചാർട്ട് വരച്ച് കുടുംബരീതി, താവഴി, പിന്തുടർച്ചക്രമം എന്നിവ കണ്ടെത്തുക.
- നിങ്ങൾ അടുത്തിടെ പങ്കെടുത്ത ഒരു വിവാഹത്തെ അപഗ്രഥിച്ച് താഴെപ്പറയുന്നവ കണ്ടെത്തുക.
 - പങ്കാളികളെ തിരഞ്ഞെടുക്കുന്ന രീതികളും വിവാഹശേഷ വാസസ്ഥലവും
 - വിവാഹനിയമങ്ങൾ
- വിവാഹം, കുടുംബം എന്നീ സ്ഥാപനങ്ങൾ സാർവത്രികമാണെന്ന് നിങ്ങൾക്കു തോന്നുന്നുണ്ടോ? വിവരിക്കുക.
- ബഹുഭാര്യത്വവും ബഹുഭർത്തൃത്വവും തമ്മിലുള്ള വ്യത്യാസം എന്താണ്? ഉദാഹരണസഹിതം സമർത്ഥിക്കുക.
- താഴെ നൽകിയിരിക്കുന്നവയുടെ ബന്ധുത്വ അടയാളങ്ങൾ വരയ്ക്കുക.

എ) വിവാഹം	ബി) പിന്തുടർച്ചക്രമം
സി) മരണപ്പെട്ട പുരുഷൻ	ഡി) രണ്ടു സഹോദരിമാർ
- വിവാഹത്തിന്റെ വ്യത്യസ്തരീതികൾ സൂചിപ്പിക്കുന്ന ചാർട്ട് തയ്യാറാക്കി, ഏതെങ്കിലും രണ്ടു രീതികളെക്കുറിച്ച് കുറിപ്പ് തയ്യാറാക്കുക.
- താഴെ നൽകിയിരിക്കുന്നത് വ്യത്യസ്തതരം കുടുംബങ്ങളാണ്. ഇതിൽ ഓരോ വിഭാഗത്തെയും വംശാവലീചിഹ്നങ്ങളിലൂടെ ചിത്രം വരച്ച് വിവരിക്കുക.

എ) ബഹുഭാര്യാകുടുംബങ്ങൾ
ബി) അണുകുടുംബം
സി) ബഹുഭർത്തൃകുടുംബം
- മൂന്നു തലമുറകൾ അടങ്ങുന്ന ഒരു കുടുംബത്തിന്റെ വംശാവലി ചാർട്ട് തയ്യാറാക്കി അവയ്ക്ക് പ്രത്യേകം സംഖ്യകൾ നൽകി താഴെപ്പറയുന്നവ കണ്ടെത്തുക.
പ്രാഥമിക, ദ്വിതീയ, തൃതീയ ബന്ധുക്കൾ, ക്രോസ് കസിൻ വിവാഹങ്ങൾ, പാരലൽ കസിൻ വിവാഹങ്ങൾ, ഇഗ്നേവിന്റെ MBH, FZH.
- വൈവാഹികബന്ധുത്വവും രക്തബന്ധുത്വവും വേർതിരിക്കുക.
- ബഹിർഗണവിവാഹത്തിന്റെ സാമൂഹികപ്രാധാന്യം പരിശോധിക്കുക.

12. പത്രവാർത്താ ഭാഗങ്ങൾ സൂചിപ്പിക്കുന്നത് കേരളീയർ പങ്കാളിയെ തിരഞ്ഞെടുക്കുന്നതിനു പുതിയ മാർഗങ്ങൾ സ്വീകരിക്കുന്നു എന്നാണ്. പങ്കാളിയെ തിരഞ്ഞെടുക്കുന്നതിന് പരമ്പാരാഗതമായ രീതികളും നിലവിലുണ്ട്. നിങ്ങളുടെ ചുറ്റുപാടുകളിൽ പങ്കാളികളെ ആർജ്ജിക്കുന്ന ഏതെങ്കിലും മൂന്നുരീതികൾ കണ്ടെത്തി വിവരിക്കുക.
13. താഴെ നൽകിയിരിക്കുന്ന ബന്ധങ്ങളെ വൈവാഹികബന്ധുത്വം, രക്തബന്ധുത്വം എന്നിങ്ങനെ ക്രമീകരിക്കുക. (അമ്മാവൻ, ഭാര്യസഹോദരൻ, ഭാര്യഭർത്തൃപിതാവ്, ഭാര്യ - ഭർത്താവ്, മകൻ, മകൾ, പിതൃസഹോദരി, മരുമകൻ, ഭാര്യ - ഭർത്തൃമാതാവ്, സഹോദരി, ഭാര്യസഹോദരൻ .

പഠിതാവ് പ്രകടിപ്പിക്കേണ്ട ശേഷികൾ

- വിവാഹത്തിന്റെ സാർവത്രികത മനസ്സിലാക്കുന്നു.
- ആധുനികസമൂഹത്തിന്റെയും സാക്ഷരപൂർവസമൂഹത്തിന്റെയും രീതികൾ, നിയമങ്ങൾ, പങ്കാളികളെ കണ്ടെത്തുന്ന രീതികൾ എന്നിവ താരതമ്യം ചെയ്യുന്നു.
- കുടുംബത്തിന്റെ ധർമ്മങ്ങൾ വിലയിരുത്തുന്നു, അതിന്റെ സാർവത്രികത മനസ്സിലാക്കുന്നു.
- വ്യത്യസ്ത കുടുംബരീതികൾ വേർതിരിച്ച് ആധുനികസമൂഹത്തിന്റെ മാറിക്കൊണ്ടിരിക്കുന്ന കുടുംബഘടന തിരിച്ചറിയൽ പ്രാപ്തിനേടുന്നു.
- വ്യത്യസ്ത ബന്ധുത്വങ്ങൾ തിരിച്ചറിയുകയും ബന്ധുത്വസൂചകപദങ്ങൾ വർഗീകരിച്ച് വംശാവലി ചാർട്ട് തയ്യാറാക്കുകയും ചെയ്യുന്നു.
- വ്യത്യസ്ത ബന്ധുത്വപെരുമാറ്റരീതികൾ, പിന്തുടർച്ചക്രമവുമായി ബന്ധപ്പെട്ട നിയമങ്ങളും അധികാരങ്ങളും എന്നിവ തിരിച്ചറിയാൻ കഴിയുന്നു.